

**VERTAILEVA TUTKIMUS LESKENELÄKEJÄRJESTELMISTÄ
TANSKASSA, ISOSSA-BRITANNIASSA, RANSKASSA,
ITALIASSA JA SUOMESSA**

Marjukka Turunen

Topsos – Sosiaalivakuutuksen ammatillinen lisensiaattitutkimus
Sosiaalitieteiden laitos
Yhteiskuntatieteellinen tiedekunta
Turun yliopisto
Elokuu 2010

Turun yliopiston sosiaalipolitiikan laitoksen julkaisuja

Sarja D: 5/2010 Sosiaalivakuutuksen ammatilliset lisensiaattitutkielmat

ISBN 978-951-29-4496-5

TURUN YLIOPISTO

Yhteiskuntatieteellinen tiedekunta/Sosiaalitieteiden laitos, sosiaalipolitiikka

TURUNEN, MARJUKKA: Vertaileva tutkimus leskeneläkejärjestelmistä Tanskassa, Isossa-Britanniassa, Ranskassa, Italiassa ja Suomessa

TOPSOS – Sosiaalivakuutuksen ammatillinen lisensiaattitutkimus

75 sivua, 5 liitesivua

Elokuu 2010

Tässä tutkimuksessa vertaillaan viiden eri Euroopan maan leskeneläkejärjestelmiä ja tarkastellaan, miten maiden leskeneläkejärjestelmät sijoittuvat eri hyvinvointivaltiomalleihin. Perheen elättäjän kuoleman jälkeistä toimeentuloturvan muutosta korvaamaan on säädetty eri maiden eläkejärjestelmiin leskeneläkkeitä ja muita vastaavia etuuksia.

Viimeisen kolmen vuosikymmenen aikana perhemalleissa on tapahtunut suuria muutoksia. Avioerojen, avoliittojen sekä avioliiton ulkopuolella syntyneiden lasten määrä on lisääntynyt Euroopassa. Myös yksinhuoltajuus on lisääntynyt. Naisten työssäkäynti on kasvanut, lisäksi eliniän odote on noussut sekä miehillä että naisilla. Tutkimuksessa selvitetään vastausta mm. kysymykseen, ovatko leskeneläkejärjestelmät pysyneet edellä mainittujen yhteiskunnallisten muutosten mukana ja miten tutkimuksen kohteena olevien maiden leskeneläkejärjestelmät sijoittuvat eri hyvinvointivaltiomallijaotteluihin.

Tutkimuksen teoreettisessa osiossa selvitetään erilaisia hyvinvointivaltiomallijaotteluja (luku 2). Lisäksi tarkastellaan erilaisia yhteiskunnallisia muutoksia, joilla on vaikutusta leskeneläkejärjestelmiin sekä tämän päivän leskiä ja leskeneläkkeitä (luku 3). Luvussa 4 käsitellään tutkimuksessa käytetyt aineistot ja metodit. Tämän jälkeen selvitetään kunkin vertailumaan leskeneläkejärjestelmien sisältö sekä vertaillaan järjestelmien yhteneväisyyksiä ja eroavuuksia (luku 5).

Avainsanat: leski, eläke, leskeneläke, eläkejärjestelmä, hyvinvointivaltiomalli, kansainvälinen vertailu

SISÄLLYS

1. JOHDANTO	1
2. HYVINVOINTIVALTIONMALLIJAOTTELUT JA LESKENELÄKEJÄRJESTELMÄT	
2.1. Hyvinvointivaltiomallien perinteinen jaottelu	
2.2. Naiset hyvinvointivaltiomallijaotteluissa	
3. PERHEMALLIEN MUUTOKSET, NAISTEN TYÖSSÄKÄYNNIN KEHITTYMINEN JA LESKENELÄKKEET TÄNÄ PÄIVÄNÄ	
3.1. Perhemallien muutokset	
3.2. Naisten työssäkäynnin muutokset	
3.3. Lesket ja leskeneläkkeet 2000-luvulla	
4. TUTKIMUSTEHTÄVÄ, AINEISTO JA MENETELMÄT	
4.1. Aiempi tutkimus	
4.2. Tutkimuksen tavoite ja tutkimusaineisto	
5. LESKENELÄKEJÄRJESTELMIEN VERTAILU	
5.1. Leskeneläkejärjestelmät ja etuudet	
5.2. Edunjättäjää koskevat edellytykset	
5.2.1. Edunjättäjän ikä	
5.2.2. Edunjättäjän kuuluminen vakuutukseen	
5.3. Leskeä koskevat edellytykset	
5.3.1. Lesken suhde edunjättäjään	
5.3.1.1. Avio- tai avoliiton tai rekisteröidyn parisuhteen pituus	
5.3.2. Lesken ikä	
5.3.3. Lasten huoltaminen	
5.4. Leskeneläkkeen määrä	
5.5. Uuden avio- tai avoliiton tai rekisteröidyn parisuhteen vaikutukset	
6. YHTEENVETO JA JOHTOPÄÄTÖKSET	
LÄHTEET	
LIITTEET	

Kuviot

- Kuvio 1.** Avioliittojen määrän muutos vuosina 1965 - 2007 (avioliittojen määrä kyseisenä vuonna suhteessa keskimääräiseen väestöön, määrä tuhansissa henkilöissä)
- Kuvio 2.** Avioerojen määrän muutos vuosina 1965 - 2007 (avioerojen määrä kyseisenä vuonna suhteessa keskimääräiseen väestöön, määrä tuhansissa henkilöissä)
- Kuvio 3.** Avioliiton ulkopuolella syntyneet lapset vuosina 1960 - 2007 (prosenttiosuus kaikista syntyneistä lapsista)
- Kuvio 4.** Naisten työssäkäynnin muutos vuodesta 1965 vuoteen 2006 eräissä OECD maissa (15-64 v., prosenttiosuus saman kohderyhmän koko väestöstä)
- Kuvio 5.** Leskeneläkkeisiin käytetyt julkiset varat vertailumaissa vuosina 1996 - 2007 (prosenttia bruttokansantuotteesta)
- Kuvio 6.** Leskeksi jääneet yli 60-vuotiaat naiset 1985 - 2004 eräissä maissa (prosenttimäärä saman ikäluokan koko väestöstä)
- Kuvio 7.** Leskeksi jääneet yli 60-vuotiaat miehet 1985 - 2004 eräissä maissa (prosenttimäärä saman ikäluokan koko väestöstä)
- Kuvio 8.** Eliniän odote miehillä eräissä Euroopan maissa 1970 - 2006 (vuosia 65 v. täytt. henkilöllä)
- Kuvio 9.** Eliniän odote naisilla eräissä Euroopan maissa 1970 - 2006 (vuosia 65 v. täytt. henkilöllä)

Taulukot

- Taulukko 1.** Leskeneläkejärjestelmiä koskevat ensimmäiset lainsäädännöt vertailumaissa
- Taulukko 2.** Vertailumaiden sijoittuminen eri hyvinvointivaltiomalleihin
- Taulukko 3.** Leskeneläkejärjestelmät tutkimuskohteena
- Taulukko 4.** Leskeneläkkeen saamisedellytykset
- Taulukko 5.** Leskeneläkkeiden maksaminen eri eläkejärjestelmistä
- Taulukko 6.1.** Edunjättäjän iän vaikutus leskeneläkeoikeuteen ja eläkkeen määrään
- Taulukko 6.2.** Edunjättäjän vakuutukseen kuuluminen
- Taulukko 6.3.** Leskeneläkkeen saajan suhde edunjättäjään ja eläkkeen saamisen edellytykset
- Taulukko 6.4.** Leskeneläkkeensaajat eri eläkejärjestelmissä
- Taulukko 6.5.** Avioliiton tai vastaavan parisuhteen pituuden vaikutus leskeneläkeoikeuteen ja määrään
- Taulukko 6.6.** Lesken iän vaikutus leskeneläkeoikeuteen ja eläkkeen määrään
- Taulukko 6.7.** Huollettavana olevien lasten vaikutus leskeneläkeoikeuteen ja eläkkeen määrään
- Taulukko 7.** Leskeneläkkeen määräytyminen
- Taulukko 8.** Uuden avio- tai avoliiton tai rekisteröidyn parisuhteen vaikutukset leskeneläkeoikeuteen

1. JOHDANTO

”Ei vaimon perintö riitä kuin Tuomaanpäivästä jouluuun.”

- lokalahtelainen sananlasku -

Perhe-eläkejärjestelmien tavoitteena on turvata perheenhuoltajan ja puolison kuolemantapauksen aiheuttamia välittömiä vaikutuksia perheen toimeentuloturvaan sekä auttaa perhettä sopeutumaan uusiin, muuttuneisiin olosuhteisiin. Yleistavoitteena on pidetty perheen vähimmäistoimeentulon takaamista sekä saavutetun kulutustason turvaamista. Eläkejärjestelmistä maksetaan tukea kuolleen henkilön leskelle (leskeneläkkeet) ja huoltajansa menettäneelle lapselle (lapsen- ja orvoneläkkeet).

Perhe-eläkejärjestelmät ovat syntyneet aikana, jolloin mies on ollut perheen elättäjä ja hänen kuoltuaan naisleski ja alaikäiset lapset ovat jääneet vaille toimeentulon turvaa. Leskeneläkkeet on useissa maissa alun perin kohdennettu naispuolisille leskille ja vielä 1960-luvulla varsin useassa maassa eläkeoikeus leskenosalta oli rajoitettu koskemaan yksinomaan naispuolisia leskiä (Sosiaalipoliittisen ohjelmatoimikunnan mietintö I 1968, 46). Edunjättäjällä (kuollut puoliso) on tarkoitettu nimenomaan miespuolista henkilöä. Sittenmin tasa-arvo on toteutettu leskeneläkkeiden osalta, kaikissa Euroopan maissa leskeneläkkeet maksetaan nykyisin myös miespuoliselle leskelle (MISSOC 2009).

Sosiaalipoliittinen ohjelmatoimikunta (1968) linjasi Suomessa perhe-eläkkeiden tehtävät esittäessään yleisen perhe-eläkejärjestelmän luomista seuraavasti:

"Perhe-eläkkeiden tehtävänä on ollut eläketapahtuman aiheuttamien taloudellisten muutosten eliminoiminen. Tarkoituksena on ollut turvata leskelle ja orvoille perheenhuoltajan kuoleman jälkeen samat kulutusmahdollisuudet kuin heillä oli perheenhuoltajan eläessä. Koska nämä kulutusmahdollisuudet perheenhuoltajan eläessä olivat lähinnä riippuvaiset aikoinaan perheenhuoltajan ansioista, perhe-eläkkeet tulevat määriltään ensinnäkin mitoitettavaksi perheenhuoltajan ansioiden mukaan sekä sitten sidottavaksi vastaavien ansioiden kehitykseen. Perhe-eläkkeiden kohdalla on kuitenkin syytä nähdä tavoitteet kaksiasteisina: ensinnä on kysymys tietystä peruseläketurvasta, toisin sanoen tietyn vähimmäiskulutustason turvaamisesta; kun peruseläketurva on saavutettu, tämän jälkeen on tavoitteena perheenhuoltajan saavuttaman kulutustason turvaaminen perheenhuoltajan kuoleman jälkeen hänen perheelleen. (Sosiaalipoliittisen ohjelmatoimikunnan mietintö I 1968, 13-14.)"

Mietinnössä todetaan myös, että eläketapahtuman jälkeen leskiperhe joutuu monessakin suhteessa uusiin olosuhteisiin, joissa perheen kohdalla muodostuu uusia tarpeita. Näin

ollen leskiperheiden sosiaalipoliittisen tuen katsottiin tuolloin edellyttävän myös uusien, ei pelkästään eläketapahtumaa edeltävien kulutusmahdollisuuksien turvaaminen.

Perhe on niin käsitteenä kuin elämän tosiasiallisena piirinäkin kulttuuriinsa sidottu, mutta samalla ajallisesti muuttuva instituutio (Perhekäsitetyöryhmän muistio 1993, 2). Perhe on yksi merkittävimmistä taloudellisen turvan ja hoivan tuottajista. Perhemuodot ovat kuitenkin muuttuneet länsimaissa kolmen viimeisen vuosikymmenen aikana (Hakovirta 2006, 17). Avioerojen ja myös avioliiton ulkopuolella syntyvien lasten määrä on kasvanut ja avioliittojen määrä laskenut. Leskien osalta merkittävää on myös eliniän odotteen kasvu sekä miehillä että naisilla kaikissa maissa (ks. lisää luku 3). Leskeneläkejärjestelmät ovat kohdentuneet ja kohdentuvat edelleen enemmän alaikäisiä lapsia huoltaville leskille kuin yksinasuville, iäkkäämmille leskille. Yksinasuville leskille on eri maiden leskeneläkejärjestelmissä yleensä asetettu lisäedellytyksiä (esimerkiksi avioliiton kesto, lesken ja edunjättäjän ikä yms.), jotta eläke voidaan myöntää. Alaikäisten lasten huoltaminen on sitä vastoin yksistään riittänyt leskeneläkkeen myöntämiseen. Leskeneläkkeet on myönnetty pääsääntöisesti avioliitossa olevalle leskelle. Avioliitossa olevia leskiä eivät kaikkien maiden järjestelmät kata (ks. alaluku 5.3.1).

Ensimmäiset sosiaaliturvajärjestelyt ovat olleet erilaisia yksityisoikeudellisia järjestelyitä, joilla on pyritty ohjaamaan yksityisvarallisuutta yhteiskunnallisesti järkevällä tavalla. Tällaisia ovat myös leskien sosiaaliturvan ensimmäiset järjestelyt 1700-luvun alkupuolelta. Huomenlahjaa on pidetty ensimmäisenä lesken toimeentuloturvan muotona. Huomenlahja, joka alun perin annettiin morsiamelle korvaukseksi neitsyyden menettämisestä, aktualisoitui vasta antajansa kuoleman jälkeen ja määräytyi antajan sosiaalisen aseman mukaan. Kaupunkilaisleski sai huomenlahjan vain, jos liitto oli ollut lapseton. Ero maalaislesken ja kaupunkilaislesken välille tehtiin sen vuoksi, että naimaosat kaupungeissa ja maaseudulla olivat erisuuruiset. Leskellä oli tuolloin myös paremmat oikeudet kuin naimattomalla naisella tai aviovaimolla; leski sai itsenäisesti hallita varojaan. (Tuominen 1988; ks. Lehtiniemi 1985.) Muutamissa Euroopan maissa (mm. Ruotsi-Suomessa) oli ammattikohtaista avustuskassatoimintaa jo ennen 1800-lukua, mutta vasta tuolloin alkoi työalakohtainen eläketurva kehittyä myös leskeneläkkeen osalta. Aikaisemminkin erityisiä ryhmiä varten oli olemassa järjestelmiä. Tällainen oli esimerkiksi Ison-Britannian sotaleskillle säädetty

sosiaaliturvajärjestelmä, joka oli voimassa 1500-luvun lopulta 1600-luvun lopulle (Hudson 1995).

Perhe-eläkejärjestelmiä koskevat lainsäädännöt on säädetty tutkimuksen kohteena olevissa maissa vaihtelevasti eri vuosina 1900-luvun alkupuolelta alkaen. Taulukossa 1 on esitetty se, milloin vertailumaiden ensimmäiset leskelle maksettavia eläkkeitä koskevat lainsäädännöt ovat tulleet voimaan.

Taulukko 1. Leskeneläkejärjestelmiä koskevat ensimmäiset lainsäädännöt vertailumaissa

Maa	Vuosi	Eläkejärjestelmä
Tanska	1964	Palkansaajien lisäeläkejärjestelmän leskeneläke
	1955	Kansaneläkejärjestelmän leskeneläke
Iso-Britannia	1925	Pakollinen perhe-eläkevakuutus pienituloisille työntekijöille
	1961	Kansaneläkelain perhe-eläke
Ranska	1945	Palkansaajien työeläkejärjestelmän perhe-eläke
Italia	1968	Palkansaajien eläkejärjestelmän perhe-eläke
Suomi	1967	Työeläkejärjestelmän perhe-eläke
	1969	Kansaneläkejärjestelmän perhe-eläke

Lähde: Aarnio & Janhunen 1977, 191 – 194.

Leskeneläkkeitä sisältyy kattavasti eri maiden eläkejärjestelmiin. Euroopassa EU- ja ETA-maiden sosiaaliturvajärjestelmistä Latvia on ainoa maa, jonka sosiaaliturvajärjestelmään ei sisälly erillistä varsinaista leskeneläkettä. Myös Euroopan maiden ulkopuolisissa maissa leskeneläkkeet esiintyvät laajasti osana varsinaisia omaeläkejärjestelmiä (ks. liite 1). Toisaalta varsinaisten leskeneläkkeiden lisäksi tai sijasta eri maiden sosiaaliturvajärjestelmät sisältävät usein mm. leskelle maksettavia perheavustuksia ja muita etuuksia. Leskeä tuetaan siten taloudellisesti puolison kuoleman jälkeen myös niissä valtioissa, joissa varsinaista leskeneläkejärjestelmää ei ole. Joissakin maissa varsinaisten leskeneläkkeiden sijasta tai lisäksi leski voi saada esimerkiksi vanhuuden tai työkyvyttömyyden perusteella erillisiä eläkkeitä taikka avustuksia. Niissä maissa, joissa ei lapsen- tai orvoneläkejärjestelmiä esiinny ja leskelle jää huollettavakseen alaikäisiä lapsia, maksetaan eloonjääneelle huoltajalle yleensä lisäkorvausta joko leskeneläkejärjestelmästä taikka muusta, esimerkiksi perhe-etuusjärjestelmästä. (MISSOC 2008.)

Perhe-eläkejärjestelmien lisäksi useissa Euroopan maissa maksetaan myös hautaus- tai kuolinavustusta, joka on kertaluonteinen etuus ja maksetaan henkilölle, joka huolehtii vainajan hautauksesta (ks. liite 2). Tämän tutkimuksen ulkopuolelle on rajattu perhe-eläkejärjestelmien sisältämät lapsen- ja orvoneläkkeet, hautausavustukset sekä epävirallisen tai kolmannen sektorin tuottamat tukimuodot leskelle. Myöskään muita kuin eläkejärjestelmien sisältämiä tulonsiirtoja ei tutkita.

Mikä on leskeneläkejärjestelmien merkitys tänä päivänä muuttuneiden perhemallien ja yhteiskunnan muutosten myötä? Leskeksi jäädään yhä vanhempana eliniän odotteen kasvaessa eikä leskellä yleensä tällöin ole enää alaikäisiä lapsia huollettavanaan. Perheen toimeentulo turvataan nykyisin yhä useammissa perheissä molempien puolisojen työtulojen perusteella, kahden elättäjän perhemallin leviäminen Euroopassa on muuttanut vastuita ja velvollisuuksia perheiden sisällä. Naisten työssäkäynnin lisääntymisen myötä naisleskelle kertyneen oman työeläkkeen määrä on kasvanut ja tarve leskeneläkkeeseen ei tällöin ole enää niin suuri.

Käsillä olevassa tutkimuksessa haetaan vastausta seuraaviin kysymyksiin: Miten eri maiden leskeneläkejärjestelmät eroavat toisistaan? Kuka katsotaan kunkin maan järjestelmässä leskeksi? Millaisia vaatimuksia eri maiden leskeneläkejärjestelmissä esitetään edunjättäjälle ja leskelle? Onko eri maiden järjestelmissä yhteneväisyyksiä leskeneläkkeiden määrän laskennan suhteen? Miten eri hyvinvointivaltiomallit ja niiden jaottelut pitävät paikkaansa tarkasteltaessa leskeneläkejärjestelmiä? Näiden kysymysten kautta pohditaan sitä, vastaavatko leskeneläkejärjestelmien tavoitteet nyky-yhteiskunnassa muuttuneita perhemalleja ja työmarkkinoiden muutoksia eli sitä, ovatko leskeneläkejärjestelmät muuttuneet ajassa sosiaaliturvajärjestelmille asetettavien vaatimusten mukaisesti?

Leskeneläkejärjestelmiä ei ole tutkittu kovin paljoa verrattuna muihin eläkejärjestelmiin (mm. vanhuus- ja työkyvyttömyyseläkejärjestelmät). Leskeneläkkeistä on tehty kansallista tutkimusta ja myös kuvailevia selvityksiä. Kansainvälisesti vertailevaa tutkimusta on kuitenkin tehty hyvin vähän. (ks. alaluku 4.1.) Samalla kun muut sosiaaliturvan muodot ovat toistuvasti olleet erilaisten kansainvälisten vertailujen kohteena, ei leskeneläkejärjestelmiin ole tästä näkökulmasta kohdennettu juuri huomiota. Tutkimus mahdollistaa siten eri maiden leskeneläkejärjestelmien

eroavuuksien ja yhteneväisyyksien vertailun kansainväliselle vertailututkimukselle ominaiseen tapaan.

Tässä tutkimuksessa vertaillaan viiden eri Euroopan maan leskeneläkejärjestelmiä. Tutkimuksen kohteena ovat leskeneläkejärjestelmät Tanskassa, Isossa-Britanniassa, Ranskassa, Italiassa ja Suomessa. Kohteena olevat maat on valittu niin, että ne edustavat eri hyvinvointivaltiomalleja. Keskieurooppalaista mallia edustaa Ranska, anglosaksista mallia Iso-Britannia ja pohjoismaista mallia Tanska ja Suomi. Lisäksi tarkastelussa on mukana Italia, joka edustaa eteläeurooppalaista mallia. Tutkimuksen tarkoituksena on löytää vertailevan sosiaalipoliittisen tutkimuksen tradition tavoin eri maiden leskeneläkejärjestelmien eroavuudet ja yhteneväisyydet sekä tarkastella niiden kautta sitä, millaista hyvinvointivaltiomallia kunkin maan leskeneläkejärjestelmä tukee. Vertailutietoa, jota ei ole tarkoitettu itse tutkimuksessa analysoida, on koottu liitteenä oleviin taulukoihin myös muiden kuin vertailussa mukana olevien maiden osalta.

Tutkimuksen teoreettisena taustana ja lähtökohtana on hyvinvointivaltiomallijaotteluja käsittelevä aikaisempi tutkimus. Myös perinteisiä mallijaotteluita vastaan esitetty kritiikki ja sen pohjalta syntyneet uudet hyvinvointivaltiomallijaottelut tuodaan esille. Hyvinvointivaltiomallit ja niiden jaottelut käydään läpi lyhyesti luvussa kaksi. Naisten työssäkäynnillä, perhemallien muutoksella, eliniän odotteen kasvulla ja muilla demograafisilla tekijöillä on merkitystä leskeneläkkeitä tarkasteltaessa, näitä käsitellään luvussa kolme.

Tutkimuksen neljännessä luvussa esitellään tutkimuksen tavoitteet ja toteutus. Viidennessä luvussa vertaillaan kohteena olevien maiden leskeneläkejärjestelmiä eli esitetään leskeneläkejärjestelmien ns. institutionaalinen tarkastelu sekä eri järjestelmiin liittyvien edellytysten vertailu ja analysointi.

Tutkimuksen kuudennessa luvussa kootaan yhteen tutkimuksen tulokset ja esitetään johtopäätökset.

2. HYVINVOINTIVALTIONMALLIJAOTTELUT JA LESKENELÄKEJÄRJESTELMÄT

2.1. Hyvinvointivaltiomallien perinteinen jaottelu

Hyvinvointivaltioita jaoteltu erilaisiin kategorioihin sen mukaan, millaisia sosiaaliturvajärjestelmiä eri valtioissa yleensä esiintyy. Mallijaotteluiden tarkastelun kohteena ovat olleet muun muassa etuusjärjestelmien luonne, kustannukset, kattavuus ja järjestelmien institutionaalinen rakenne. Mallijaotteluissa on tarkasteltu eri maiden sosiaaliturvajärjestelmien luonteissa olevia eroja ja haettu yhtäläisyyksiä. Leskeneläkejärjestelmiä ei ole aiemmin jaoteltu eri hyvinvointivaltiomallien mukaan.

Hyvinvointivaltiomallijaotteluista tunnetuin on Esping-Andersenin jaottelu pohjoismaiseen sosiaalidemokraattiseen, angloamerikkalaiseen markkinaliberalismiin ja keskieurooppalaiseen konservatiiviseen hyvinvointivaltiomalliin (Esping-Andersen 1990). Jaottelu tukee aikaisempaa Richard Titmussin (1974) esittämää kolmijakoa, joka jakaa hyvinvointivaltiot edellä mainittuun kategoriaan. Esping-Andersenin jälkeen on useita muunlaisiakin mallijaotteluita esitetty. Joitakin malleja on pilkottu pienempiin osiin, esimerkkinä tästä mm. liberalistisen mallin jakaminen (Castles & Mitchell 1990). Jaottelua on myös laajennettu esimerkiksi tuomalla mukaan erillinen perhekeskeinen eteläeurooppalainen malli, "Latin Rim -malli" (Langan & Ostner 1991; Leibfried & Ostner 1991).

Esping-Andersenin (1990) jaottelun pohjoismainen sosiaalidemokraattinen malli nojautuu julkisen sektorin vastuuseen sosiaalisen hyvinvoinnin tuottamisessa. Mallia on sen perusteella kuvattu kansainvälisesti ainutlaatuiseksi. Pohjoismaisessa mallissa pyritään aktiivisesti vähentämään markkinoiden vaikutusta yksittäisten kansalaisten hyvinvointiin ja vähentämään myös perheiden vastuuta hyvinvoinnin tuottamisessa ja näin ollen korostamaan suurempaa yksilön vapautta. Hernes (1987) on todennut, että monet feministit pitävät skandinaavista mallia "naisystävällisenä", koska sosiaaliturvajärjestelmät perustuvat korkeaan egalitarismiin. Kaikilla, sukupuoleen katsomatta, on samat mahdollisuudet, oikeudet ja velvollisuudet.

Liberaali angloamerikkalainen malli nojautuu pitkälti markkinoihin hyvinvoinnin tuottamisessa ja tukeutuu ainoastaan joissakin tilanteissa (esimerkiksi kansanterveys)

julkisen vallan tuottamaan hyvinvointiin. Julkisen vallan myöntämä hyvinvointi kohdistetaan tiukan tarveharkinnan kautta vain tukea erityisesti tarvitseville ja muiden tehtävänä on hankkia halutessaan turvaa yksityisiltä markkinoilta. Liberaali malli johtaa usein epätasa-arvoisuuteen eri yhteiskuntaluokkien välillä. Liberaalin mallin mukaisia maita ovat esimerkiksi Australia, Iso-Britannia sekä Kanada ja USA.

Konservatiivinen keskieuropalainen malli puolestaan nojautuu perinteiseen perheiden tuottamaan hyvinvointiin. Perhettä pidetään yhteiskunnan perusyksikkönä ja perheen toimeentulon katsotaan riippuvan aviomiehen työtulosta (male-bread winner –malli). Vaimo puolestaan toteuttaa omaa luonnolliseksi katsottua tehtäväänsä kotona. Sosiaaliturva perustuu työnteolle ja tuottaa parhaimman hyvinvoinnin pitkien työurien myötä. Hyvinvointivaltio ylläpitää statuseroja ja sosiaaliset oikeudet ovat sidoksissa sosiaaliseen asemaan ja luokkaan, mallin mukaiset sosiaaliturvajärjestelmät sisältävätkin usein eri ammattiryhmille tarkoitettuja järjestelmiä (Hellsten 1995, 425). Malli on voimakkaimmillaan Keski- ja Etelä-Euroopan valtioissa.

Esping-Andersenin (1990) luoman mallijaottelun hyvinvointivaltiomalleihin on tuotu lisäksi erillinen eteläeurooppalainen malli, koska perinteisen jaottelun ei ole katsottu riittävällä tavalla huomioivan Etelä-Euroopan maiden järjestelmiä ja erityispiirteitä (Langan & Ostner 1991). Eteläeurooppalaisen mallin mukaisessa maassa julkisen vallan tuottama sosiaaliturva on vähäistä eli valtiot käyttävät huomattavan paljon vähemmän rahaa sosiaalimenoihin kuin esimerkiksi pohjoismaissa. (Julkunen 1992, 34-35.) Naisten työssäkäymisaste on alhainen (ks. esim. Italian osalta alaluku 3.2. kuvio 5). Mallin mukaisia maita ovat mm. Kreikka, Espanja ja Italia. Uskonnolliset traditiot ovat yhteiskunnan perustana ja työmarkkinat ovat melko erilaiset verrattuna angloamerikkalaisen liberaalin mallin mukaisiin maihin. Valtiot nojaavat vahvaan agrikulttuuriseen perustaan. Sosiaalinen turvallisuus ja huolenpito nojaavat puolestaan perheeseen ja sukuun. (Langan & Ostner 1991, 134.)

Esping-Andersenin (1990) ja muiden perinteisten mallien feministinen kritiikki on luonut myös uudenlaisia hyvinvointimallijaotteluita. Mary Langan ja Ilona Ostner (1991) ovat kehittäneet mallijaottelun, joka korostaa naisen asemaa eri hyvinvointivaltiomalleissa. Jane Lewis (1992) on myös tarkastellut mallia edelleen. Mallit kritisoiivat perinteisiä mallijaotteluita feministisestä näkökulmasta. Näkökulman mukaan modernit hyvinvointivaltiot ylläpitävät mm. sosiaaliturvan avulla perinteisiä

ajatuksia miehen ja naisen välisestä rooleista. Sosiaaliturvajärjestelmiä on siten jaoteltu uudella tavalla erityisesti siltä kannalta, millainen asema naisella kussakin sosiaaliturvajärjestelmässä on. Uusia mallijaotteluita löytyy muitakin. Esimerkiksi Walter Korpi (2000) on esitellyt sukupuolirelevantteihin politiikoihin sopivan oman mallijaottelunsa (mallista ks. alaluku 2.2.)

Yleensä hyvinvointivaltioiden järjestelmät eivät puhtaasti sisällä kaikkia mallijaotteluiden ominaisuuksia. Katri Hellstenin (1995) mukaan perinteisten mallijaotteluiden kritiikki sekä uudenlaiset jaottelut perustuvat siihen, että mikään hyvinvointivaltio ei reaali maailmassa sisällä jonkin mallin kaikkia ominaisuuksia, vaan on yleensä yhdistelmä niistä sisältäen samanlaisia elementtejä useista eri malleista. Tämän lisäksi maat eivät sovelle johdonmukaisesti samaa periaatetta koko sosiaaliturvajärjestelmäänsä. Perhe-eläkejärjestelmän periaatteet voivat lisäksi olla erilaiset kuin esim. sairausvakuutuksen tai työttömyysvakuutuksen periaatteet. Mallijaottelut eivät näin ollen päde välttämättä loppuun saakka sen kummemmin yksittäisen maan kuin eri maiden sosiaaliturvajärjestelmien eri osien kohdalla. Hellstenin (1995) mukaan mallijaottelut auttavat kuitenkin ymmärtämään sosiaalipolitiikkaa erilaisten näkemysten pohjalta. Esping-Andersen (1999) on myös osaltaan vastannut hyvinvointivaltiomallijaotteluita kohtaan esitettyyn kritiikkiin, hänen mukaansa mallijaottelut auttavat näkemään "metsän puilta".

2.2. Naiset hyvinvointivaltiomallijaotteluissa

Perinteisten hyvinvointivaltiomallijaotteluiden feministinen kritiikki perustuu siihen, että mallijaottelut eivät riittävällä tavalla ota huomioon naisen asemaa yhteiskunnassa ja sitä kautta eri sosiaaliturvajärjestelmissä. Naisten suhteet hyvinvointivaltioon määrittyvät aikaisemmissa, "sukupuolisokeissa" tutkimuksissa sen mukaan, mikä on naisen rooli perheessä, pikemminkin kuin sen mukaan, mikä hänen statuksensa on yksilönä (Daly 2000). Esimerkiksi Jane Lewis (1992) väittää Esping-Andersenin esittämän jaottelun perustuvan pelkästään miehen ansiotyöhön ja miehen osallistumiseen markkinoille ja hänen mukaansa jaottelu muuttuu täysin, kun mukaan otetaan sukupuolinen näkökulma. Sukupuolitutkimuksen ja erityisesti naistutkimuksen

edustajat näkevät Euroopan hyvinvointivaltiot jaoteltuna sen perusteella, miten naiset nähdään yhteiskunnassa, vaimoina, työntekijöinä vai molempina.

Iloa Ostnerin ja Mary Langanin (1991) luoman hyvinvointivaltiomallijaottelun mukaan eri sosiaaliturvajärjestelmät voidaan jakaa kolmeen eri malliin sen mukaisesti, miten eri sosiaaliturvajärjestelmät ottavat huomioon naisen aseman yhteiskunnassa. Hyvinvointivaltiot jaotellaan kahden elättäjämallin (heikon mieselättämällin), vahvan mieselättäjämällin sekä mukautetun (*modified*) mieselättäjämällin mukaisiin valtioihin.

Lewisin (1992) mukaan Ranska jaotellaan mukautetun mieselättäjämällin mukaiseksi hyvinvointivaltioksi, koska siellä naisten vaatimukset vaimoina ja äiteinä yhdeltä kannalta ja toiselta kannalta palkattuina työntekijöinä tunnustetaan yhtäaikaaisesti. Ranskalaisten naisten osallistuminen työmarkkinoille on ollut historiallisesti voimakkaampaa kuin muissa Keski- ja Etelä-Euroopan maissa, naisten työssäkäynti yleistyi Pohjoismaiden tapaan jo 1960- ja 1970-luvuilla. Naiset ovat osallistuneet työhön myös kokoaikaisemmin kuin muissa maissa ja tulonjakoa on suunnattu niin perheille, joilla on lapsia kuin myös perheille, joilla niitä ei ole. Myös esikoulujärjestelmä on kehitetty pisimmälle kokopäiväisen päivähoiton suuntaan. (Anttonen & Sointu 2006, 69).

Pohjoismaista Ruotsi ja Tanska ovat kaikista kauimpana vahvan mieselättäjän mallista, sosiaaliturvajärjestelmät ovat kahden elättäjämällin mukaisia. Naisia kohdellaan palkattuina työntekijöinä ja tähän on päästy kehittämällä erillisverotusta, vanhempainlomia ja julkista lastenhoitoa. Esimerkiksi Ruotsin sosiaalidemokraattiset hallitukset ovat 1960-luvun lopulta alkaen päättäväisesti suunnanneet sosiaaliturvajärjestelmää kohti kahden elättäjämällin mukaista yhteiskuntaa vetäen naisia kohti palkkatyötä. Pohjoismaissa naisten työssäkäynti on kokoaikaista, mikä on arvioitu johtuvan hyvästä julkisen vallan järjestämästä lasten hoidosta (OECD 2006, 5).

Iso-Britanniassa, Saksassa ja Irlannissa on puolestaan vedetty tiukka linja julkisen ja yksityisen hoitotyön välille. Naiset saavat johdettuja oikeuksia joko vaimoina ja leskinä tai palkkatyöläisinä ja äiteinä (milloin mieselättäjää ei ole), mutta ei molempina (Lewis 1997). Maat on sijoitettu vahvan mieselättämällin mukaisiksi maiksi. Osittain maiden luokitukset ovat samat kuin Esping-Andersenin (1990) esittämässä mallissakin, osittain

Lewisin mallitus poikkeaa siitä mm. sijoittamalla Ison-Britannian ja Saksan samaan ryhmään.

Walteri Korpi (2000) jakaa eri maiden järjestelmät yleisen perhetuen malliin, kahden elättäjän malliin ja markkinaorientoituneeseen malliin. Mallit sisältävät hänen mukaan keskeiset näkökulmat sukupuolirelevantteihin politiikoihin. Korpi asettaa kullekin mallille tietyt edellytykset, indikaattorit, joiden tulee täytyä, jotta järjestelmä kuuluu kyseiseen malliin. Yleisen perhetuen mallissa edellytetään, että alle 3-vuotiaista lapsista maksetaan rahaetuuksia (lapsilisät yms.), ei-aktiiveille vanhemmille maksetaan perhe-etuuksia ja että julkinen päivähoito on järjestetty hieman vanhemmille lapsille (3-vuotiaasta kouluikäiseen saakka). Kahden elättäjän mallissa edellytetään, että alle 3-vuotiaille lapsille on järjestetty julkinen päivähoito, äideillä on oikeus palkalliseen äitiyslomaan, isällä palkalliseen isyyslomaan ja julkinen hoiva on järjestetty 65 vuotta täyttäneille henkilöille heidän kotona asumisensa tukemiseksi. Näiden kahden mallin mukaisista edellytyksistä muodostuvat indikaattorit, jotka määrittävät markkinaorientoituneen mallin. Markkinaorientoituneessa mallissa molempien em. mallien indikaattorit ovat alhaisia. Mallin mukaisia maita ovat mm. Iso-Britannia, USA ja Kanada. Hoivapalvelut järjestetään suurelta osin yksityisten palveluntuottajien kautta (USA ja Kanada) taikka sitten perhesuhteiden kautta (esim. Iso-Britannia).

Kuten muutkin hyvinvointivaltiomallijaottelut, myös Korven (2000) mallijaottelu on sellainen, että usean maan järjestelmä sisältää piirteitä useista eri malleista pikemmin kuin että järjestelmä täsmällisesti vastaa jotakin yksittäistä mallia. Esimerkiksi Ranska ja Belgia ovat maita, joissa on sekä kahden elättäjämallin mukaisia piirteitä että yleisen perhetuen mallin mukaisia piirteitä ja siten ovat tavallaan näiden kahden mallin mukaisia sekoituksia. Korpi on kuitenkin sijoittanut ne yleisen perhetuen mallin mukaisiksi maiksi. Suomi ja Tanska sijoittuvat Korven jaottelussa puolestaan kahden elättäjämallin mukaisiksi maiksi ja Italia yleisen perhetuen mallin mukaiseksi maiksi.

Pohjoismaat on aiemmin kategorisoitu samaan hyvinvointivaltiomalliin. Kuitenkin viime vuosien aikana järjestelmien kehittyminen on varsinkin Tanskan ja Ruotsin osalta kulkenut eri suuntaan kuin muissa pohjoismaissa. Tämä näkyy myös leskeneläkejärjestelmien kehityksessä. Molemmissa maissa leskeneläkkeet on muutettu pitkäaikaisesti maksettavista etuuksista kertaluonteisiksi etuuksiksi. Kuitenkin Korpi ja Palme (2003) sijoittavat Tanskan ja Ruotsin omassa luokituksessaan eri ryhmiin.

Ostnerin ja Lewisin mallijaottelussa Suomi ja Tanska asetetaan heikon mieselättäjämallin mukaiseksi maaksi. Korpi (2000) asettaa jaottelussaan Suomen ja Tanskan kahden elättäjän mallin mukaiseen kategoriaan korostaen sitä, että molemmilla sukupuolilla on yhtäläiset mahdollisuudet sekä oikeudet ja velvollisuudet, kun tarkastellaan sosiaaliturvajärjestelmiä ja etuusjärjestelmiä sekä mahdollisuuksia hoivatyön ja ansiotyön jakamiseen.

Ison-Britannian osalta perinteinen mallijaottelu vie maan liberaaliin malliin korostaen yksityisiä markkinoita sekä yksityisiä vakuutuksia sosiaaliturvaetuksien saamisessa. Korpi (2000) jaottelee Ison-Britannian markkinaorientoituneeseen malliin, jossa korostetaan yksityisiä palveluntuottajia ja niiden tarjoamien hyvinvointipalvelujen merkitystä.

Ranska puolestaan kuuluu konservatiiviseen malliin Esping-Andersenin (1990) jaottelussa, mutta mieselättäjäys -periaate ei välttämättä sovellu täysin sen sosiaaliturvajärjestelmään. Ranskassa myös naisille nimittäin tunnustetaan oikeus saada etuuksia oman työnteon perusteella. Feministisen kritiikin sisältämä mallijaottelu puolestaan ottaa tämän huomioon ja onkin jaotellut maan mukautetun mieselättäjämallin mukaiseksi maaksi.

Korpi (2000) puolestaan jaottelee sekä Ranskan että Italian yleisen perhetuen malliin. Mallin mukaisesti maissa on järjestetty perhe-etuuksien maksaminen pienemmistä lapsista mahdollistaen näin ollen toisen vanhemman jäämisen kotiin ja myöhemmin isommille lapsille järjestetään päivähoitoa, jotta kotona olleella vanhemmalla on mahdollisuus palata töihin.

Italia kuuluu perinteisessä mallijaottelussa konservatiiviseen malliin ja Leibfriedin ja Ostnerin (1991) jaottelussa välimeren maiden malliin, jossa korostuu mieselättäjäyden periaate. Naiset hoitavat lapsia kotona pitkään, mies puolestaan käy töissä ja tuo leivän pöytään. Sosiaaliturva- ja verojärjestelmät tukevat tätä mallia perhe-etuuksilla tehden naisten töihin paluun työnantajan kannalta kannattamattomaksi. Lapset hoidetaan ja kasvatetaan perheessä samalla kun muukin suku on tiiviisti samassa perheyhteessä.

Linda Hantrais ja Marie-Thérèse Letablier (1996) ovat analysoineet tutkimuksessaan Eurostatin aineiston avulla erilaisia yhteiskunnallisia muutoksia ja niiden vaikutuksia

erilaisiin perhemalleihin. He esittelevät tilastojen pohjalta kolme erilaista perhemallia Euroopan unionin jäsenmaissa: pohjoismaisen, keskieurooppalaisen sekä eteläeurooppalaisen mallin. Perhemalleja on tyypitelty myös muissa tutkimuksissa eri tavoin (Hantrais & Letablier 1996; ks. lisää Kamermann & Kahn 1978; Harding 1996; Schultheis 1990; Sainsbury 1994; Korpi 1999).

Taulukossa 2 on kuvattu tutkimuksen kohteena olevien maiden sijoittuminen eri hyvinvointivaltio- ja ansaitsijamalleihin sekä perhemallikategorioihin.

Taulukko 2. Vertailumaiden sijoittuminen eri hyvinvointivaltiomalleihin

	SUOMI	TANSKA	ISO-BRITANNIA	RANSKA	ITALIA
Ostner, Lewis 1992	Heikko mieselättäjämalli		Vahva mieselättäjämalli	Mukautettu mieselättäjämalli	Vahva mieselättäjämalli
Korpi 2000	Kahden elättäjän malli		Markkinaorientoitunut malli	Yleisen perhetuen malli	Yleisen perhetuen malli
Esping-Andersen 1990	Pohjoismainen malli		Liberaali malli	Konservatiivinen malli	Konservatiivinen malli
Liebfried – Ostner 1990	Pohjoismainen malli		Liberaali malli	Konservatiivinen malli	Eteläeurooppalainen (Välimeren maiden) malli
Hantrais – Letablier 1996	Pohjoismainen malli		Keskieurooppalainen malli	Keskieurooppalainen malli	Eteläeurooppalainen malli

Perhemallien trendit ovat erilaiset eri Euroopan maissa. Yhtä perhemallia on vaikea enää määrittellä, lisäksi vaihtelua esiintyy jokaisessa maassa. Perhemallien vaihteluun vaikuttavat väestön ikärakenne, sosioekonominen tilanne, etnisyys, ja geograafiset alkuperät (Hantrais & Letablier 1996).

3. PERHEMALLIEN MUUTOKSET, NAISTEN TYÖSSÄKÄYNNIN KEHITTYMINEN JA LESKENELÄKKEET TÄNÄ PÄIVÄNÄ

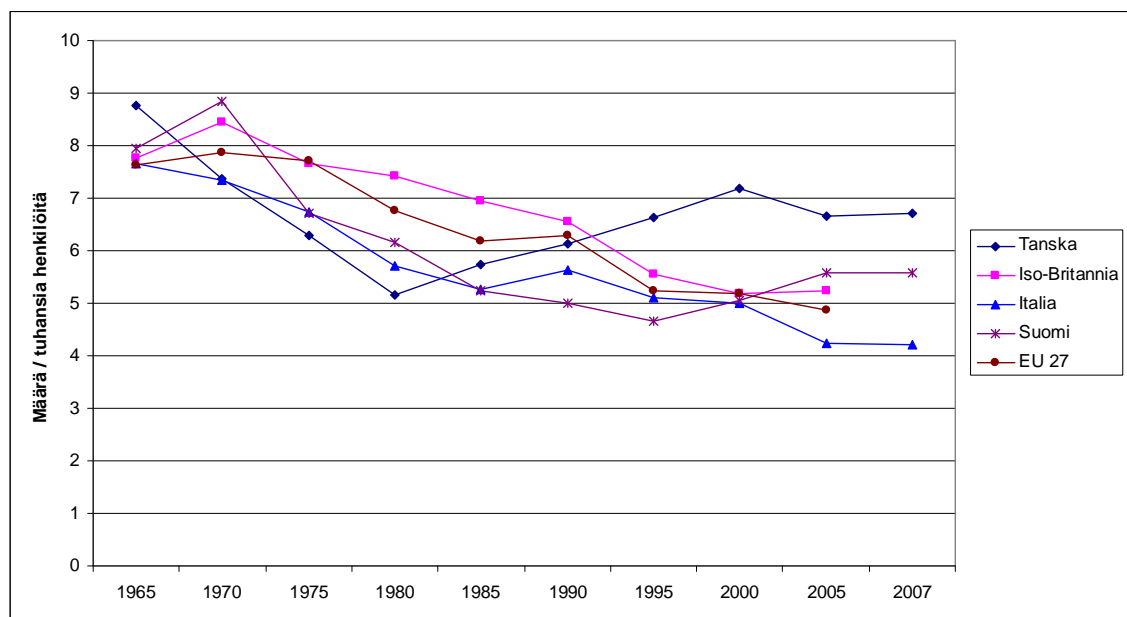
Kuten edellä on todettu, leskeneläkejärjestelmät on alun perin luotu tilanteeseen, jossa vahvan mieselättäjämallin mukaisessa yhteiskunnassa kotona lapsia hoitaville vaimoille on myönnetty eläke mieselättäjän kuolintilanteessa. Yhteiskunta on aikojen kuluessa kuitenkin muuttunut. Naisten työssäkäynnin trendit ja perhemallit ovat muuttuneet. Viimeisten kolmenkymmenen vuoden aikana on tapahtunut paljon asiaan vaikuttavia muutoksia. Euroopan talousyhteisö on laajentunut nopeasti, syntyvyyden ehkäisykeinot ovat lisääntyneet ja tulleet kaikkien saataville myös lainsäädännön keinoin. Avioliittojen määrä on kasvanut, avioliittojen määrä on laskenut ja yksinhuoltajaperheiden osuus kaikista lapsiperheistä on kasvanut Euroopan maissa lisäten avioliiton ulkopuolella syntyvien lasten määrää (Hakovirta 2006).

Tässä luvussa kuvataan erilaisten perhemallien kehittymistä ja naisten työllisyyden muutoksia Euroopassa. Alaluvussa 3.3. tarkastellaan lisäksi, keitä ovat tämän päivän lesket ja millaisia leskeneläkkeitä maksetaan. Tässä luvussa esitellyt kuviot ulottuvat 1960-luvulta 2000-luvulle saakka. Kuvioiden perusteella analysoidaan erilaisten muutosten vaikutuksia leskeneläkejärjestelmiin.

3.1. Perhemallien muutokset

Useat sosiaaliturvajärjestelmät huomioivat avioliiton ja avoliiton eri tavoin. Esimerkiksi leskeneläkejärjestelmissä avioliitossa olleella leskellä on oikeus leskeneläkkeeseen. Sitä vastoin avoliitossa olleelle leskelle harvemmin syntyy oikeutta eläkkeeseen. Avoliittoa ei siten tunnusteta positiivisella tavalla samanarvoiseksi perhesuhteeksi kuin avioliittoa esimerkiksi leskeneläkejärjestelmissä, mutta avoliitto voi vaikuttaa negatiivisesti sosiaaliturvaetuksiin. (esim. avopuolison tulot vähentävät toisen puolison etuuden määrää). Suomen perhe-eläkejärjestelmää uudistettaessa perhe-eläkekomitea (1987) totesi, ettei leskeneläkejärjestelmiä ole tarkoituksenmukaista laajentaa avoleskiin. Avoliitto perustuu taloudellisilta sidonnaisuuksiltaan henkilöiden vapaaehtoiisiin järjestelyihin, eikä yhdessäolon päätyttyä kummallakaan puolisollla ole ilman erillistä sopimusta oikeutta vaatia toiselta puolisolta sellaisia taloudellisia velvoitteita, jotka

avioliiton perusteella ovat mahdollisia. Puolisoiden taloudellisia siteitä korostava perhe-eläketurva ei komitean (1987) mukaan soveltunut tuolloin avioliitossa olevien aikuisten henkilöiden taloudelliseksi turvaksi ja lisäksi avioliitto ei ole riittävän selkeästi määriteltävissä, mikä aiheuttaisi ongelmia lesken eläkeoikeuden toteamiseksi. Joissakin Euroopan maissa (esim. Tanska, Unkari, Alankomaat) avoleskillä on oikeus leskeneläkkeeseen (MISSOC 2009). Tanskassa avopuolisoilta edellytetään vähintään kahden vuoden yhteistä asumisaikaa ja avioliiton todentamisen ongelma on ratkaistu sillä, että avopuolisoilta edellytetään ilmoitusta yhdessä asumisesta eläkelaitokseen ennen edunjättäjän kuolemaa (Anttila 2005, 16).



Kuvio 1. Avioliittojen määrän muutos vuosina 1965 - 2007 (avioliittojen määrä kyseisenä vuonna suhteessa keskimääräiseen väestöön, määrä tuhansissa henkilöissä) . Ranskan osalta tiedot ovat puutteelliset, joten niitä ei sen vuoksi esitetä kuviossa.

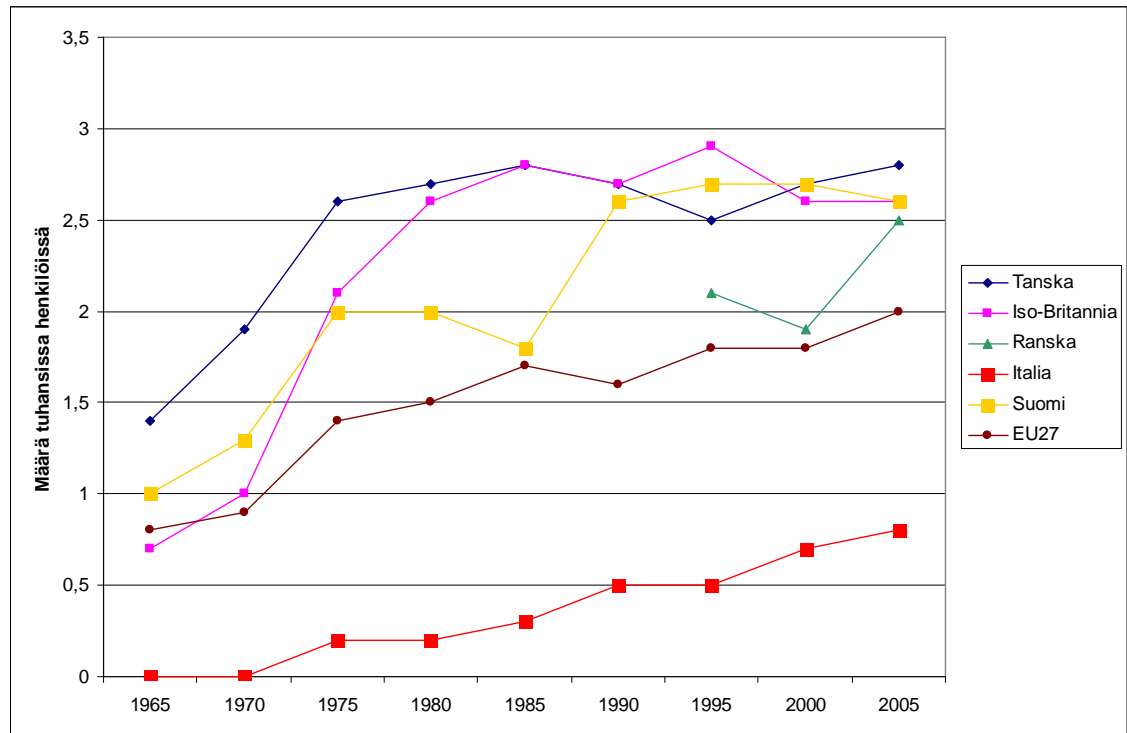
Lähde: Eurostat 2009.

Kuviossa 1 on kuvattu avioliittojen määrän muutosta suhteessa keskimääräiseen väestöön vuodesta 1965 alkaen eräissä Euroopan maissa. Kaikissa maissa on nähtävissä pitkällä ajanjaksolla avioliittojen määrän lasku vaikka tarkastelujaksolla avioliittojen määrä on lähtenyt myös nousuun joissakin maissa (esim. Tanska). Leskeneläkkeen myöntäminen edellyttää, että leski ja edunjättäjä olivat naimisissa edunjättäjän kuollessa. Näin ollen avioliittojen määrän laskun voidaan olettaa johtavan myös leskeneläkkeiden määrän laskuun.

Puolisoiden välinen elatusvelvollisuus vaihtelee eri maissa. Velvollisuus elatukseen saattaa olla lainsäädännöllä asetettu perheenjäsenille ja mahdollisesti myös muille sukulaisille. Esimerkiksi Italiassa perheenjäsenet ovat lainsäädännössä velvoitettuja tukemaan toisiaan taloudellisesti. Keski-Euroopassa puolestaan perheenjäsenillä ja sukulaisilla ei ole niin laajaa velvollisuutta vastata toistensa elatuksesta. Isossa-Britanniassa ja Irlannissa lainsäädännöllisesti ei ole asetettu mitään velvollisuuksia perheenjäsenten hoitamiseksi. Pohjoismaissa puolestaan velvollisuus huolehtia hoivan antamisesta on asetettu lainsäädännöllä valtiolle. (Hantrais & Letablier 1996, 59.)

Eteläeurooppalainen elatusvastuu perheenjäsenten kesken näkyy myös perhe-eläkejärjestelmässä. Italian eläkejärjestelmän mukaan leskeneläkettä voidaan maksaa myös muulle lähiomaiselle kuin leskelle ja lapsille (esim. isovanhemmille, lapsenlapsille ja sisaruksille). Tällöin edellytetään yleensä, että muu sukulainen oli taloudellisesti riippuvainen edunjättäjistä. (MISSOC 2009.)

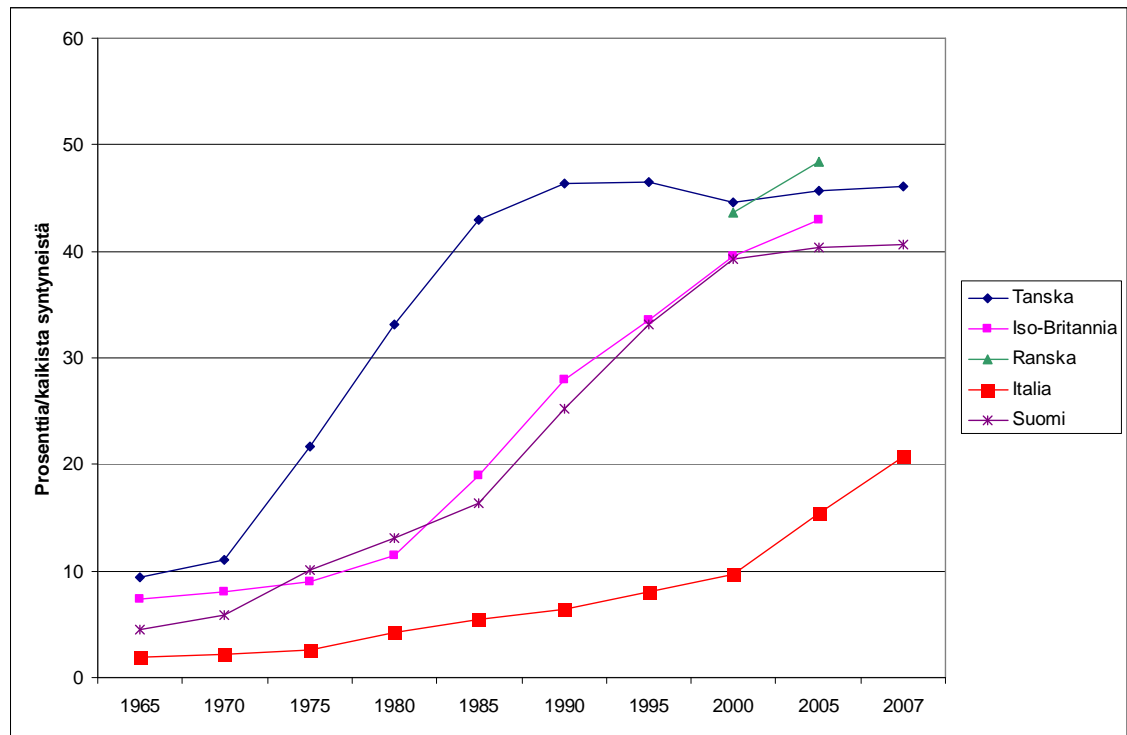
Pohjoismaisen sosiaaliturvan individualisuus näkyy erityisesti Tanskan, Ruotsin ja Islannin leskeneläkejärjestelmissä. Leskellä on oikeus ainoastaan kertaluonteiseen taikka lyhyen määräajan kestävään leskeneläkkeeseen, koska lesken edellytetään itse turvaavan oman toimeentulonsa muulla tavoin (Islannissa eläke voidaan tosin maksaa alaikäistä lasta huoltavalle leskelle myös pidempään). Suomessa ja Norjassa leskeneläkkeet ovat tarveharkintaisia, eli eläkkeeseen on oikeus vain sellaisella leskellä, joka on taloudellisen tuen tarpeessa. (MISSOC



Kuvio 2. Avioerojen määrän muutos vuosina 1965 - 2007 (avioerojen määrä kyseisenä vuonna suhteessa keskimääräiseen väestöön, määrä tuhansissa henkilöissä)

Lähde: Eurostat 2009. Ranskan osalta tiedot saatavilla vain vuosilta 1995, 2000 ja 2005.

Kuviossa 2 on kuvattu avioerojen määrän kehitys vuodesta 1965 alkaen vuoteen 2007 saakka. Kaikissa maissa avioerojen määrän kasvu on selvästi nähtävissä. Avioerojen määrä on kuitenkin 2000-luvun puolella ollut vähenemään päin ainakin Tanskassa ja Suomessa. Kokonaisuutena kaikkia EU:n 27 jäsenvaltiota tarkasteltaessa avioerojen määrä on kuitenkin kasvussa myös 2000-luvulla. Kuviossa näkyy selvästi Italian avioerojen alhainen määrä, eli avioeroja on ollut selvästi vähemmän kuin muissa maissa koko ajanjaksolla vaikka avioerojen kasvu on selvää myös Italiassa. Myös kaikkien EU:n jäsenvaltioiden keskiarvo on selvästi alhaisempi kuin tutkimuskohteena olevia maita yksittäin tarkasteltaessa (lukuun ottamatta Italiaa). Leskeneläkkeet myönnetään useimmissa Euroopan maissa pääsääntöisesti aviopuolisolle. Näin ollen avioerojen määrän kasvu todennäköisesti vaikuttaa leskeneläkkeiden määrään alentavasti, koska entisellä aviopuolisolla ei useiden maiden lainsäädännössä ole oikeutta leskeneläkkeeseen tai jos oikeus on, edellytetään yleensä sitä, että entinen puoliso oli taloudellisesti riippuvainen edunjättäjästä (esim. edunjättäjän edellytetään maksaneen elatusapua entiselle puolisolle).



Kuvio 3. Avioliiton ulkopuolella syntyneet lapset vuosina 1965 – 2007 (prosenttiosuus kaikista syntyneistä lapsista).

Lähde: Eurostat, 2009. Ranskan osalta tieto saatavissa vain vuosilta 2000 ja 2005.

Kuviossa 3 näkyy avioliiton ulkopuolella syntyneiden lasten määrän kasvu tutkimuksen kohteena olevissa maissa. Voimakkaimmin avioliiton ulkopuolisten lasten määrä on noussut eri maissa vuosien 1985 ja 2005 välillä, tosin Tanskan osalta kasvua on tapahtunut jo 1970-luvulta lähtien. Italian osalta avioliiton ulkopuolella syntyneiden lasten määrän kasvu ei ole ollut niin voimakasta kuin muissa maissa. Vastaavasti kuin avioerojen määrän vähäisyys verrattuna muihin kuviossa 2 esitettyihin maihin, myös avioliiton ulkopuolella syntyneiden lasten vähäisyys viittaa Italian osalta eteläeurooppalaiseen katoliseen perinteeseen ja sitä kautta perhekeskeiseen yhteiskuntaan. Lapset hankitaan ja kasvatetaan avioliitossa. Kaikkien maiden osalta muutos on selkeä. Avioliiton ulkopuolella syntyi 1960-luvulla vain alle 10 prosenttia lapsista kaikissa vertailumaissa, kun taas vuonna 2007 esimerkiksi Tanskan luku lähestyy jo 50 prosenttia. Leskeneläkkeiden osalta muutoksella on merkitystä, koska useimpien Euroopan maiden eläkejärjestelmät edellyttävät leskeneläkkeitä myönnettäessä avioliiton lisäksi sitä, että leskellä ja edunjäntäjällä oli yhteinen lapsi tai yhteisiä lapsia. Avioliiton ulkopuolella syntyvien lasten määrän kasvun voidaan siten olettaa vaikuttavan leskeneläkkeiden määrän laskevasti.

Avioerojen sekä avioliiton ulkopuolella syntyneiden lasten lukumäärän nousu vuodesta 1980 alkaen on todennettu myös Mia Hakovirran (2006) tutkimuksessa liitteessä 1. Avioliiton ulkopuolella syntyneiden lasten sekä avioerojen osuus.

Maailmansotien jälkeen suurin osa Länsi-Euroopan maista oli laajentamassa ja uudelleen järjestämässä sosiaaliturvaa. Tällöin perheenä pidettiin avioliitossa olevaa pariskuntaa, joka asui yhdessä lastensa kanssa. Tässä perhemallissa aviomies oli ainut tai ainakin pääasiallinen perheen elättäjä (sole/main breadwinner). Naiset ja lapset olivat riippuvaisia perheenelättäjistä ja myös sosiaaliturvajärjestelmät tukivat tätä järjestelyä. (Lewis 1992.) Esimerkiksi Isossa-Britanniassa kodin ulkopuolella työskentelevää aviovaimoa kohdeltiin sosiaaliturvan ja verotuksen suhteen eri tavoin kuin kotona hoivatyössä olevaa aviovaimoa. Avioliitossa olevan naiset vapautettiin sosiaaliturvamaksujen maksamisesta ja siten heidät myös "vapautettiin" saamasta sairauspäivärahaa, pakollisia eläkkeitä sekä muita ansioihin perustuvia etuuksia. Tilanne on muuttunut sotien jälkeisestä ajasta. 2000-luvun Euroopassa useimpien naisten edellytetään työskentelevän ansiotyössä suurimman osan elämästään aina eläköitymiseen saakka. Monet EU-maat ovat muuttaneet järjestelmiään siten, että ne huomioivat paremmin yksilöt pariskuntien ja perheiden sijaan. Toisaalta esimerkiksi Isossa-Britanniassa kohdellaan edelleen verotuksen suhteen avioliitossa olevaa naista eri tavoin kuin yksinasuvaa naista. (Hantrais & Letablier 1996, 57-58.)

Leskeneläke on useissa Euroopan maissa kohdennettu erityisesti lapsiperheille siten, että leskeneläke myönnetään pääsääntöisesti leskelle, jolla on huollettavanaan alaikäinen lapsi tai lapsia. Myös syntyvyyden laskulla voi näin ollen olla alentava vaikutus myönnettävien leskeneläkkeiden määrään. Maailmansotien jälkeen syntyneet suuret ikäluokat jäävät seuraavan vuosikymmenen aikana eläkkeelle, joten todennäköisesti leskeneläkkeiden määrä tästä syystä kuitenkin kasvaa iäkkäiden leskien kohdalla. Sellaisille leskille, joilla ei ole yhteistä lasta edunjättäjän kanssa, voidaan myöntää leskeneläke, mutta tällöin esitetään lisävaatimuksia esimerkiksi avioliiton pituudelle (ks. lisää luku 5).

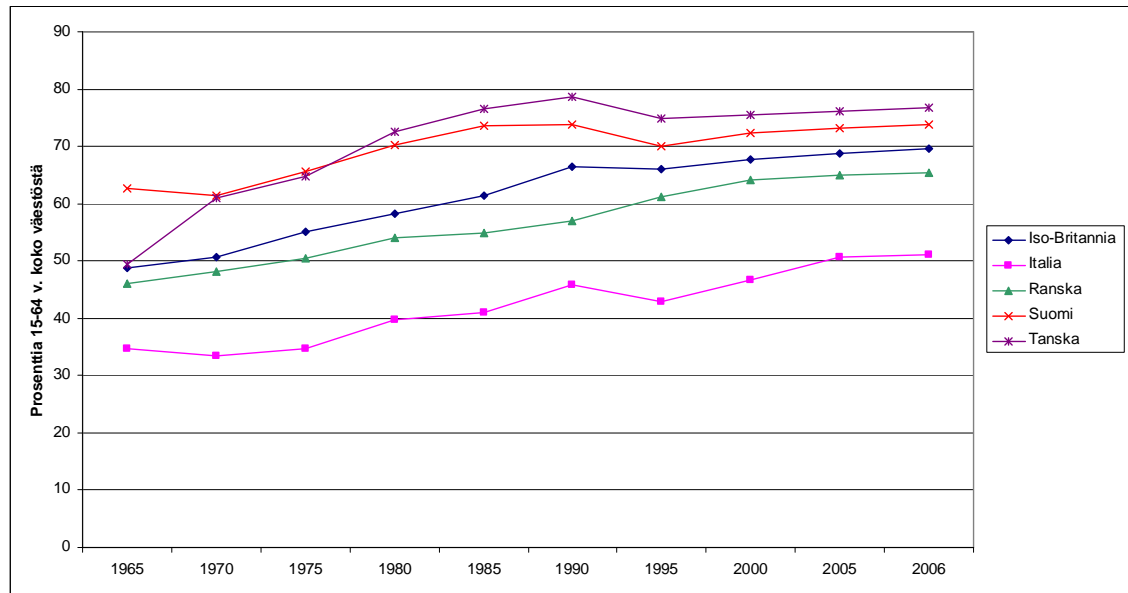
3.2. Naisten työssäkäynnin muutokset

Eri Euroopan maissa on ollut erilaisia naisten työssäkäynnin trendejä. Esimerkiksi Tanskassa, Ruotsissa ja Ranskassa nuoret naiset ovat työskennelleet yleisesti ottaen pidempiaikaisemmin ja jatkuvammin kuin muualla Euroopassa. Isossa-Britanniassa, Belgiassa ja Saksassa puolestaan naiset tulevat työmarkkinoille ja poistuvat sieltä aina sen mukaan miten sitoutuminen perheeseen, esimerkiksi lastenhoitoon edellyttää. Kreikassa ja Italiassa naisten työssäkäynti on suhteellisen alhaista. Luxemburgin ja Espanjan osalta puolestaan nuorempien naisten työssäkäynti on korkeaa, mutta sen jälkeen kun he saavat ensimmäisen lapsen, he poistuvat työmarkkinoilta ja harvemmin sinne enää palaavat. (Hantrais & Letablier 1996.) Osa-aikatyötä tehdään paljon Tanskassa, Alankomaissa ja Isossa-Britanniassa verrattuna esimerkiksi Ranskaan. Sitä vastoin Kreikassa, Irlannissa ja Italiassa se pieni osa naisista, joka on taloudellisesti aktiivista, työskentelee lähinnä täysipäiväisesti eli alhainen työssäkäynti näissä maissa tarkoittaa sitä, että naiset joko käyvät täysipäiväisesti työssä tai ovat kotona. (OECD 2004.)

Naisten työssäkäynnillä on merkitystä leskeneläkejärjestelmiä tarkasteltaessa. Useimmat maat ovat tiukentaneet leskeneläkkeiden myöntämisen edellytyksiä lisäämällä eläkkeiden tarveharkintaa. Leskeneläkkeen tarve vähenee, jos lesken toimeentulo on turvattu ansiotuloilla. Lisäksi iäkkäämmillä leskillä, joilla on pitkä työura takanaan, on oma ansioeläke niin suuri, ettei leskeneläkettä jää maksettavaksi. Niissä maissa, joissa naiset työskentelevät enemmän kokoaikaisesti ja tehden pitkän työuran, on todennäköistä, ettei leskeneläkkeillä ole niin suurta merkitystä. On myös todennäköistä, että näissä maissa myös maksussa olevien leskeneläkkeiden määrä on alhaisempi kuin niissä maissa, joissa naisten työskentely on osa-aikaisempaa ja työurat lyhyempiä. Myös leskeneläkkeiden tavoitteita on muutettu. Esimerkiksi Tanskassa ja Ruotsissa leskeneläke myönnetään pitkäaikaisesta, lesken kuolemaan saakka maksettavasta eläkkeestä poiketen kertaluonteisena tai lyhyelle määrääjälle myönnettynä tilapäisenä etuutena. Eläke on vakiomääräinen eli sen määrää ei lasketa edunjäntäjän eläkkeen perusteella eikä lesken muut tulot vaikuta leskeneläkkeen määrään. Tällä on pyritty myös helpottamaan myös eläkkeiden hallinnollista toimeenpanoa (lesken tuloja ei tarvitse eläkkeen myöntämiseksi selvittää).

Pohjoismaissa, Ranskassa ja Belgiassa julkinen valta tukee erilaisilla toimenpiteillä sitä, että vanhemmilla olisi helpompaa yhdistää velvollisuudet perheen ja töiden suhteen. Tätä osoittaa suhteellisen korkea naisten työllisyysaste. Valtiot ovat näissä maissa tukeneet yleisesti ottaen sekä naisten taloudellista aktiivisuutta että lasten hankkimista. Äitien työskentely tilanteissa, joissa perheessä on pieniä lapsia, on mahdollistettu lainsäädännön avulla. Itävallassa, Saksassa, Luxemburgissa sekä Alankomaissa on myös toimeenpantu erilaisia politiikoita, jotka auttavat vanhempia yhdistämään perhe- ja työelämää. Tämä on kuitenkin toteutettu siten, että toinen vanhempi (yleensä äiti) tai molemmat vanhemmat vähentävät työskentelyään useimmiten osa-aikatyön avulla, jotta lapset voidaan hoitaa kotona kouluikänsä saakka. Näissä valtioissa lastenhoito nähdään perheiden ja erityisesti äitien velvollisuutena, ja verrattuna Pohjoismaihin, Belgiaan ja Ranskaan, valtion järjestämä lastenhoito on vähäistä. (Hantrais & Letablier 1996, 130.)

Italia muodostaa oman mallinsa. Yhtäältä suojataan perheiden yksityisyyttä ja naisten olennaista roolia kotona, toisaalta korostetaan kasvavaa sitoumusta yksityisen ja julkisen elämän välillä. Naiset, jotka tulevat työelämään, yleensä työskentelevät täysipäiväisesti ja heitä tuetaan anteliaasti valtion taholta pitkillä palkallisilla äitiyslomilla ja mahdollisuuksilla julkisen lastenhoidon käyttöön yli kolmivuotiailla lapsilla. Italiassa naiset ovat saaneet tukea työntekijöinä, kun heidät on identifioitu äideiksi, mutta Hantrais ja Letablier epäilevät, että ehkä asia on tehty tulevan työelämän mahdollisuuksien kustannuksella. Työnantajia ei kannusteta antamaan naisille pysyvämpää mahdollisuutta työskentelyyn eli naisille ei anneta pysyviä, vakinaisia työpaikkoja koska palkallinen äitiysloma ja tuet ovat niin hyvät. (Hantrais & Letablier 1996, 131.) Hoivatyön osuus naisten työurasta on siten merkittävä ja leskeneläkkeiden merkitys kasvaa kun naisen omaa eläkettä ei kerry riittävästi.



Kuvio 4. Naisten työssäkäynnin muutos vuodesta 1965 vuoteen 2006 eräissä OECD maissa (15-64 v., prosenttiosuus saman kohderyhmän koko väestöstä)

Lähde: OECD, Labour Force Statistics 2009.

Kuviossa 4 on kuvattu tutkimuksen kohteena olevien maiden sekä EU15-maiden ja OECD-maiden osalta naisten työssäkäynnin muutosta vuodesta 1965 alkaen. Naisten työllisyys on viimeisten vuosikymmenten aikana kasvanut jatkuvasti kaikkialla. Kuitenkin naisten osuus hoivatyön tekemisestä on edelleen paljon korkeampi kuin miesten osuus hoivatyöstä. Vaikka naisten työskentelyn lisääntymisen johdosta naiset ovat alkaneet muistuttaa tässä suhteessa enemmän miehiä, miehet eivät ole ottaneet samassa määrin hoivatyötä tehtäväkseen (Bussemaker & Kersbergen 1997, 25).

Naisten työssäkäynnin lisääntymisen myötä myös leskeneläkkeiden tarve vähenee. Työssäkäyvän lesken toimeentulo on turvattu ansiotuloilla. Leski ansaitsee työnteollaan myös omaa työeläkettään, jota saadessaan leskeneläkkeen saaminen voi estyä kokonaan. Lesken oma vanhuuseläke voi olla ensisijainen leskeneläkkeeseen nähden tai oman eläkkeen määrä voi vähentää leskeneläkkeen määrää. Naisten työssäkäynti on lisääntynyt Euroopassa, mutta samaan aikaan pätkätöiden ja työttömyyden kasvu sekä hoivatyön osuus naisten työurissa aiheuttaa päinvastaisen vaikutuksen. Syntyvyyden kasvu ja eri puolilla Eurooppaa nouseva babyboomi lisäävät hoivatyön osuutta naisilla eli työurat jäävät lyhyemmiksi kuin miehillä.

Toisaalta edellä kuvatut muutokset perhemalleissa voivat johtaa myös toisenlaiseen tilanteeseen. Leskeneläkkeeseen on oikeus yleensä kuolleen henkilön aviopuolisolla.

Entisellä aviopuolisolla on oikeus yleensä vain, jos hän oli taloudellisesti riippuvainen edunjättäjästä, esimerkiksi sai tältä elatusapua. Näin ollen avioerojen kasvu vähentää leskeneläkkeiden määrää. Myös avioliiton ulkopuolisten lasten määrän kasvu voi vaikuttaa leskeneläkkeiden määrään vähentävästi. Leskeneläkkeen myöntäminen eri maissa edellyttää, että leskellä on alaikäisiä lapsia huollettavanaan. Avioliiton ulkopuolella syntyvien lasten määrän kasvun voi siten johtaa siihen, että lasten syntyessä avioliiton ulkopuolella, ei leskellä ole oikeutta leskeneläkkeeseen toisen vanhemman kuollessa (leski yksinhuoltaja tai pariskunta avoliitossa).

3.3. Lesket ja leskeneläkkeet 2000-luvulla

Lapselle ja leskelle maksettavien perhe-eläkkeiden sisältö ja tarkoitus eroaa jonkin verran toisistaan. Peräläisen (1971) mukaan perhe-eläkejärjestelmä on otettu alun perin käyttöön orvoiksi jääneiden alaikäisten lasten toimeentulon turvaamiseksi. Koska naisten ansiotyö on myös ollut aikaisemmin vähäistä, on perhe-eläkejärjestelmään liitetty sen jälkeen leskelle maksettava eläke.

Lapseneläkkeen tavoitteena on korvata huoltajan menetystä ja siitä aiheutuvaa toimeentulon tarvetta huolimatta siitä, mitkä ovat olleet eloonjääneen vanhemman tulot. Usein lapseneläkkeitä maksetaan myös päätoimisesti opiskelevalle lapselle, eli tällöin katsotaan, että taloudellisen tuen tarve on olemassa edelleen huolimatta siitä, että lapsi on jo täysi-ikäinen. Perusteena on aikoinaan ollut se, että lapsen elättäjää kohdannut sairaus, työttömyys tai esimerkiksi kuolema ei saa vakavasti vaarantaa lapsen elatusta tai koulunkäynnin jatkumista (Aarnio 1972, 245). Toisaalta voidaan perustellusti kysyä, vastaako eläkejärjestelmistä täysi-ikäiselle opiskelevalle huoltajansa menettäneelle lapselle maksettava ns. koululaiseläke edelleen nyky-yhteiskunnan sosiaaliturvan tavoitteita kun useimpien Euroopan maiden järjestelmät sisältävät ainakin jonkinlaisen opintoetuuksia kattavan järjestelmän. Joidenkin maiden järjestelmistä maksetaan myös leskelle erityistä lisää, jos hänen kanssaan samassa taloudessa asuu täysi-ikäinen päätoimisesti opiskeleva lapsi.

Leskeneläkkeet korvaavat edunjättäjän kuoleman aiheuttamaa toimeentulon aukkoa perheessä. Leskelle pyritään turvaamaan nykyisin pääsääntöisesti ainoastaan

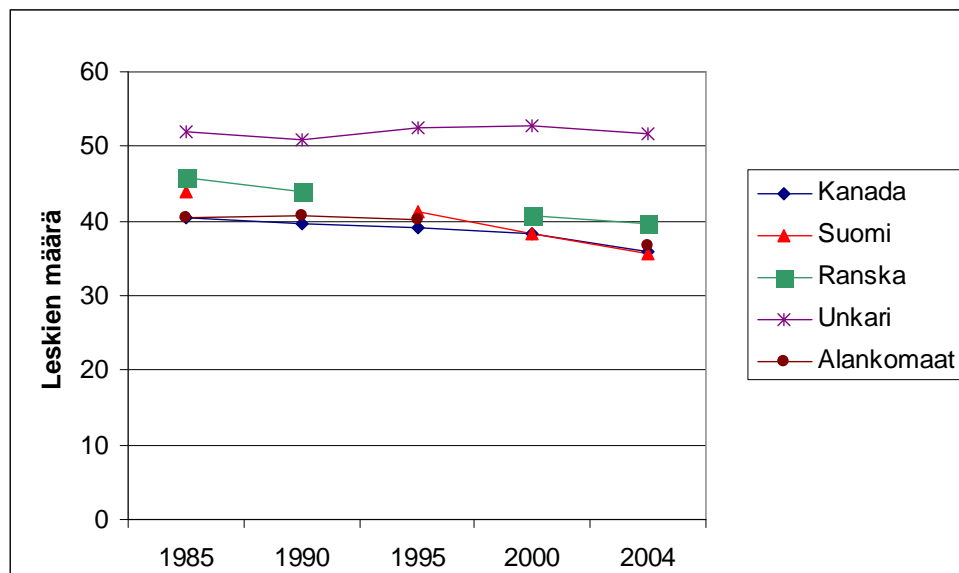
kuolemantapauksesta perheessä aiheutuva *todellisen* toimeentuloturvan menetys, leskeneläke ei saisi ylikompensoida perheen toimeentuloa toisen puolison kuoleman jälkeen (ns. todellisen menetyksen korvaamisen periaate). Perhe-eläkkeen tulee täydentää lesken toimeentuloa vain silloin, kun lesken omat ansiot tai lesken oma eläke tai muu sosiaaliturvaetus eivät riittävässä määrin turvaa toimeentuloa. Aiemmin esimerkiksi suomalaisten naisleskien käytettävissä oleva kuukausittainen tulo lähes säännönmukaisesti lisääntyi suurimmissa ikäluokissa, eli heidän elintonsa parani kuolemantapauksen myötä (Tuominen 1988). Ansioeläkejärjestelmän mukaista leskeneläkettä maksettiin riippumatta siitä, kuinka suuret lesken tulot olivat. Kaikkien maiden leskeneläkejärjestelmässä samaa piirrettä ei ole ollut, mutta uudistukset, jotka ovat kohdistuneet leskeneläkejärjestelmiin viime vuosikymmenten aikana, ovat olleet pikemminkin eläkkeiden myöntämisedellytyksiä ja määräytymisperusteita tiukentavia kuin niitä lieventäviä. Todellisen menetyksen korvaamisen periaatetta todentaa myös työeläkejärjestelmien mukaisten leskeneläkkeiden määrän laskeminen edunjättäjän maksettavan eläkkeen perusteella (edunjättäjän eläkettä ei korvata 100 prosentin mukaan, ks. lisää alaluku 5.5.). Myös eläketurvan ulottaminen eronneeseen puolisoon, jolle edunjättäjä maksoi elatusapua, kuvastaa todellisen menetyksen korvaamisen periaatetta (Gottberg 1995, 104.). Tarveharkintaa on useiden maiden leskeneläkejärjestelmissä lisätty, myös leskeneläkkeen maksamisaikaa on useissa maissa lyhennetty kertaluonteisiin tai lyhyen (esim. kuusi kuukautta) ajan maksettaviin eläkkeisiin. Lisäksi perhe-eläkkeitä on kohdennettu edelleen enemmän lapsiperheille.



Kuvio 5. Leskeneläkkeisiin käytetyt julkiset varat vertailumaissa vuosina 1996 – 2007 (prosenttia bruttokansantuotteesta). Lähde: Eurostat 2010.

Kuviossa 5 on kuvattu leskeneläkkeiden kustannukset kussakin vertailumaassa prosentuaalisena osuutena koko bruttokansantuotteesta. Tanskassa leskeneläkkeisiin käytetään niin vähän julkisia varoja, etteivät määrät kuviossa 5 yllä nolaa prosenttia korkeammalle tasolle. Tanskan leskeneläke maksetaan alhaisena vakiomääräisenä kertasuorituksena, jolloin julkisia varoja ei juuri leskeneläkkeisiin kulu (MISSOC 2009).

Eniten kustannuksia leskeneläkkeisiin käytetään Italiassa. Siellä leskeneläkkeiden määrä on tällä hetkellä 2,5 prosenttia koko bruttokansantuotteesta. Leskeneläkkeitä on todennäköisesti maksussa enemmän Italiassa kuin muissa vertailumaissa. Suomen ja Ison-Britannian osalta leskeneläkkeisiin käytettyjen julkisten varojen taso on melko alhainen, suunta on myös laskeva, mikä voi johtua myönnettävien leskeneläkkeiden lukumäärän laskusta ja myös siitä, että lesken omat tulot vähentävät maksussa olevien leskeneläkkeiden määrää. Toisaalta myös edellä alaluvussa 3.1. esitettyjen perhemallien muutokset em. maissa saattavat vaikuttaa käytettyjen varojen laskuun. Ranskassa leskeneläkkeisiin käytetään enemmän julkisia varoja kuin Suomessa ja Isossa-Britanniassa, mutta vähemmän kuin Italiassa. Ranskassa leskeneläkkeiden keskimääräinen määrä on korkeammalla kuin Suomessa ja Isossa-Britanniassa. Todennäköisesti myös maksussa olevien leskeneläkkeiden lukumäärä on korkeampi.

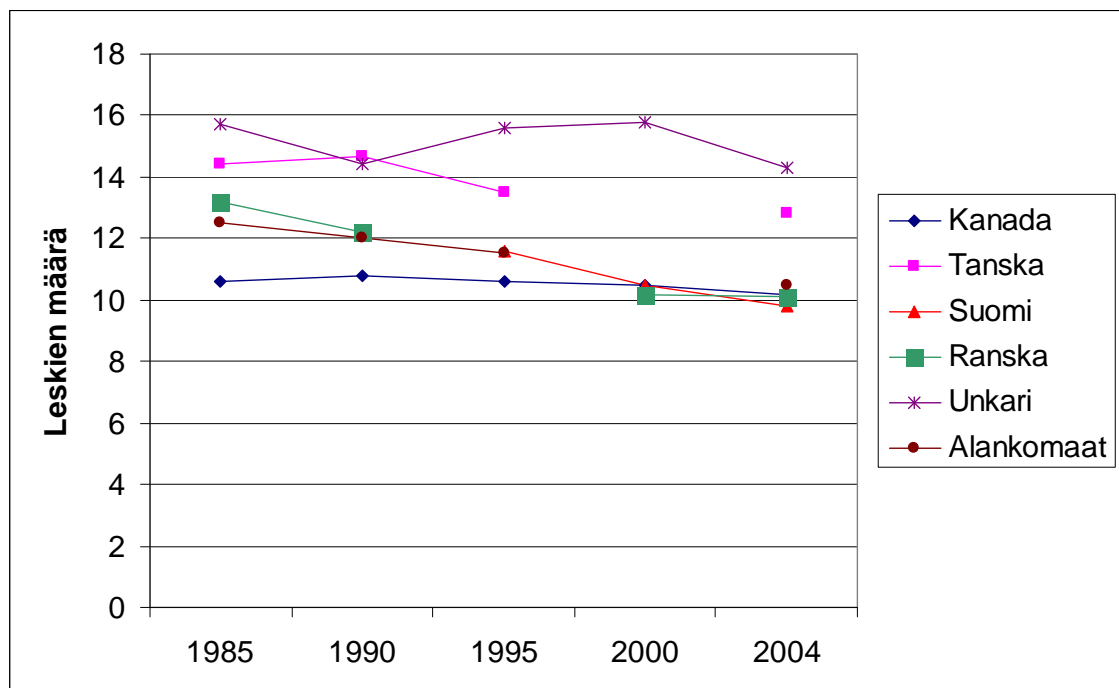


Kuvio 6. Leskeksi jääneet yli 60-vuotiaat naiset 1985 – 2004 eräissä maissa (prosenttimäärä saman ikäluokan koko väestöstä).

Lähde: YK Demographic Yearbook database 2007.

Kuviossa 6 on kuvattu ikääntyvien leskeksi jääneiden naisten määrän muutosta vuodesta 1985 alkaen tietyissä Euroopan maissa ja Kanadassa. Unkari, Alankomaat ja Kanada on otettu mukaan sen vuoksi, että vertailtavuus olisi kattavampi. OECD-maiden sekä vertailumaista Italian ja Ison-Britannian osalta ei ole saatavilla vastaavaa tietoa.

Kaikissa maissa leskeksi jäädään yleisesti ottaen myöhäisellä iällä luonnollisista syistä johtuen (myös puoliso on tällöin yleensä iäkkäämpi). Esimerkiksi Unkarissa yli 60-vuotiaita naisleskiä on yli puolet saman ikäluokan koko naisväestöstä. Myös muiden maiden osalta luvut ovat yli 60-vuotiaiden osalta kohtuullisen suuria (34 prosentista 40 prosenttiin vuonna 2004). Yli 60-vuotiaiden leskien määrä on laskenut vuodesta 1985 alkaen, eräs syy siihen on todennäköisesti edellä esitetyt perhemallien muutokset, erityisesti avioliittojen määrän lasku ja avioerojen määrän nousu. Leskiä on siten vähemmän kuin aikaisemmin, leskeksi katsotaan yleensä vain avioliitossa ollut henkilö. Myös muiden kuin yli 60-vuotiaiden leskien määrä on laskenut (YK Demographic Yearbook database, 2007).

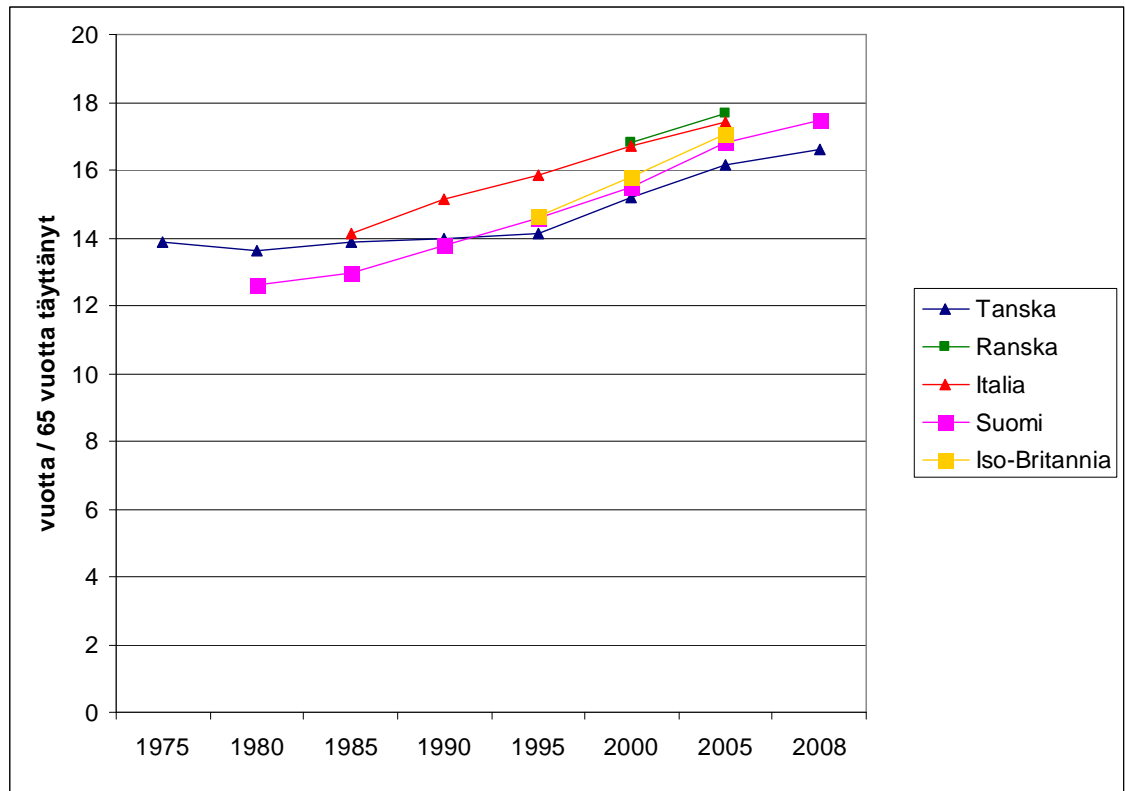


Kuvio 7. Leskeksi jääneet yli 60-vuotiaat miehet 1985 – 2004 eräissä maissa (prosenttimäärä saman ikäluokan koko väestöstä).

Lähde: YK Demographic Yearbook database 2007.

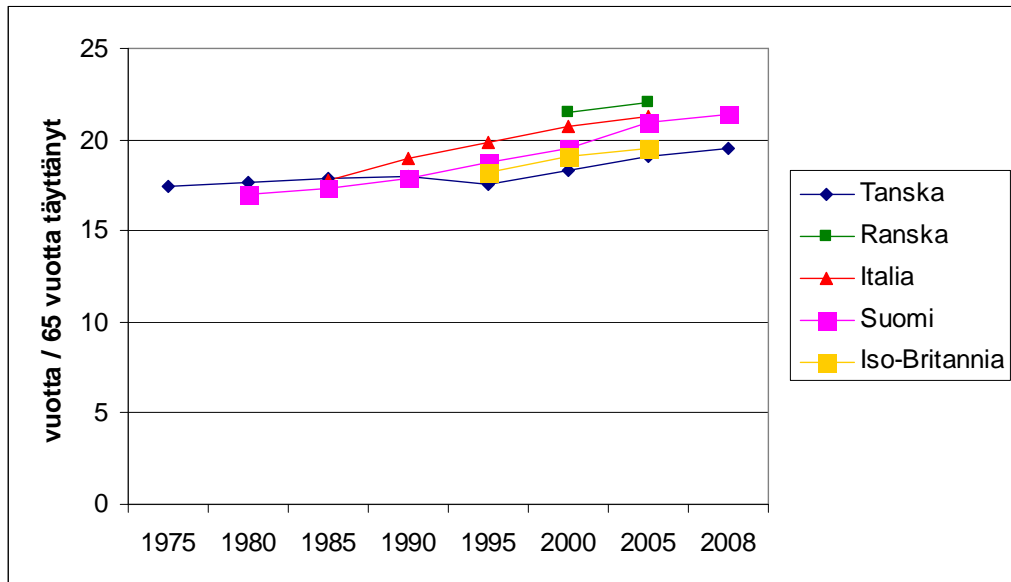
Kuviossa 7 on kuvattu kuvion 6 vastaavat tiedot leskeksi jääneiden miesten osalta. Miesleskien osalta on nähtävissä sama trendi kuin naisleskienkin osalta; leskien määrä on laskenut yli 60-vuotiaiden ikäluokassa vastaavasti kuin naisilla. Ikääntyneiden miesleskien määrä on selvästi pienempi kuin naisleskien määrä. Korkeimmillaan miesleskien määrä on ollut vuonna 2004 Unkarissa (14,3 prosenttia). Muissa maissa miesleskien määrä kyseisen ikäluokan koko väestöstä on ollut 10,1 – 12,8 prosenttia ikäluokan koko väestöstä. Myös miehillä nuoremmassa ikäluokassa olevien leskien määrä on laskenut (YK Demographic Yearbook database, 2007). Miesleskien määrän pienuus verrattuna naisleskiin johtuu pääsääntöisesti miesten alhaisemmasta eliniästä.

Kuvioiden 6 ja 7 perusteella suurin osa leskistä on yli 60-vuotiaita naisia. Leskeksi jääneiden määrän lasku johtuu todennäköisesti enemmän edellä mainittujen perhemallien muutoksesta kuin esimerkiksi terveydellisistä syistä ja siitä, että eliniän odote kasvaa kaikkialla (ks. kuviot 8 ja 9). Tämä päätelmä voidaan johtaa siitä, että leskien määrä myös yli 60-vuotiaiden ikäluokassa laskee kaikkialla. Kuolema on vääjäämätön tapahtuma jokaisen ihmisen elämässä. Yli 60-vuotiaiden ikäluokassa leskeneläkeoikeus syntyy jokaisen parisuhteen eloonjääneen henkilön kohdalla silloin, kun henkilö on avioliitossa tai muussa virallistetussa parisuhteessa. Avoliittojen ja avioerojen määrän kasvu näkyy siten leskien määrän laskuna.



Kuvio 8. Eliniän odote miehillä vertailumaissa 1975 – 2008 (vuosia 65 vuotta täyttäneillä henkilöillä). Lähde: Eurostat 2009. Ranskan osalta tiedot saatavilla vain vuosilta 2000 ja 2005.

Kuviossa 8 on kuvattu eliniän odotteen muutosta miespuolisten henkilöiden osalta vertailumaissa. Eliniän odote on 65 vuotta täyttäneillä miehillä kasvanut jatkuvasti ja voimakkaasti. Korkeimmillaan eliniän odote (noin 18 vuotta 65 vuotta täyttäneellä henkilöllä) on Ranskassa ja Suomessa, mutta kaikki vertailumaat asettuvat taulukossa 16 ja 18 vuoden väliin eli eroja ei kovin paljoa ole. Eliniän odote eroaa jonkin verran verrattuna muihin Euroopan maihin, Itä-Euroopan maissa eliniän odote on selvästi alhaisempi kuin Länsi-Euroopan maissa. Esimerkiksi Liettuassa ja Unkarissa eliniän odote on miehillä noin 13 vuotta (ks. liite 3).



**Kuvio 9. Eliniän odote naisilla vertailumaissa 1975 – 2008 (vuosia 65 vuotta täyttäneillä henkilöllä).
Lähde: Eurostat 2009. Ranskan osalta tiedot saatavilla vain vuosilta 2000 ja 2005.**

Kuviossa 9 on kuvattu naisten eliniän odotteen kasvu vertailumaissa vuodesta 1975 alkaen. Naisilla on selvästi korkeampi eliniän odote kuin miehillä, korkeimmillaan se on reilusti yli 20 vuotta (Ranska, Italia ja Suomi). Naisten osalta ei ole nähtävissä kovin suuria eroja vertailumaiden kesken vastaavasti kuin miehillä. Isossa-Britanniassa ja Tanskassa eliniän odote on hieman alle 20 vuotta 65 vuotta täyttäneillä naisilla. Alimmillaan eliniän odote on Itä-Euroopan maissa, esimerkiksi Liettuaassa (ks. liite 4).

Eliniän odotteen kasvu vaikuttaa siihen, mistä ajankohdasta leskeneläkkeitä myönnetään. On todennäköistä, että eläkkeitä myönnetään myöhemmästä ajankohdasta kuin aiemmin, koska edunjättäjä (yleensä siis miespuolinen puoliso) elää nykyisin pidempään kuin ennen. Eliniän odotteen kasvaessa leskeneläkkeitä todennäköisesti maksetaan pidempään niissä tilanteissa joissa eläke on maksussa lesken kuolemaan saakka.

4. TUTKIMUSTEHTÄVÄ, AINEISTO JA MENETELMÄT

4.1. Aiempi tutkimus

Aiempi eläkkeitä koskeva kansainvälinen vertaileva tutkimus on kohdentunut lähinnä muiden eläkejärjestelmien kuin leskeneläkejärjestelmien tutkimiseen. Myös hyvinvointivaltiomallien pohjalle rakentuva vertaileva tutkimus on kohdistunut omaeläkejärjestelmiin (esim. Kangas & Palme 1989; Palme 1990) sekä muihin etuusjärjestelmiin, kuten sairausvakuutukseen, perhe-etuuksiin, työttömyysetuuksiin ja vähimmäisturvajärjestelmiin (mm. Palme 1990; Kangas 1995; Kuivalainen 1999 ja 2004; Wennemo 1994; Hiilamo 2008; Heikkilä & Kuivalainen 2002; Ferrarini mm. 2003 ja 2006; Bradshaw & Finch 2002). Naisnäkökulmaa edustava tutkimus on keskittynyt lähinnä tutkimaan naisten työssäkäynnin vaikutusta erilaisiin hoiva-/perhe-etuusjärjestelmiin, ei leskeneläkejärjestelmiin. Leskeneläkkeiden kansainvälistä vertailevaa tutkimusta ei ole aikaisemmin juuri tehty. Leskeneläkejärjestelmiä ei ole myöskään jaoteltu hyvinvointivaltiomallien kannalta. Näiltä osin käsillä oleva tutkimus paikkaa selvää tiedollista aukkoa.

Leskeneläkejärjestelmistä on tehty erilaisia kansallisia ja kansainvälisiä kuvauksia. Lyhyitä eri maita koskevia leskeneläkejärjestelmäkuvauksia on tehty Eläketurvakeskuksen toimesta (mm. Laitinen-Kuikka ym. 2002; Vidlund, 2001 ja 2005; Pappinen & Vidlund 2007; Knuuti 2005 ja 2007; Anttila 2004). Katja Repo (1997) on tutkimuksessaan lyhyesti kuvannut Suomen, Ison-Britannian ja Saksan eläkejärjestelmiä naisten eläketurvan kannalta, kohteena ovat sekä vanhuuseläkkeet että leskeneläkkeet. Tutkimus ei kuitenkaan ole varsinainen kansainvälisesti vertaileva tutkimus. Eila Tuominen on tutkinut leskien asemaa Suomessa mm. teoksessa *Perhe-eläketurva muuttuvassa yhteiskunnassa* (Tuominen 1988) sekä haastattelututkimukseen perustuvassa teoksessa *Elämänmuutos ja muutoksen hallinta* (Tuominen 1994). Empiiristä tutkimusta edustaa Raili Hyrkkäsen (1992) teos *Palkaton kotityö leskien työurassa ja oikeusturvassa*. Hyrkkänen on myös tutkinut leskien terveydellistä asemaa haastatteluaineistoon perustuvassa tutkimuksessaan *Leskien ansiotyö ja terveydentila* (Hyrkkänen 1988). Lesken oikeudellista asemaa ja toimeentuloa Suomessa on laajemmin selvittänyt myös oikeustieteen professori Urpo Kangas (1982) mm. väitöskirjassaan *Lesken oikeudellinen asema: oikeusdogmaattinen tutkimus lesken sosiaaliturvan laajuudesta*.

Leskiä koskevaa varsinaista kansainvälistä vertailevaa tutkimusta edustaa Namkee Ahnin European Community Household Panel Survey -haastattelututkimukseen (ECHP) perustuva eri Euroopan maissa asuvien leskien tilanteen vertailu (Ahn 2004).

Ahn (2004) analysoi tutkimuksessaan leskien tilannetta 12 eri Euroopan maassa ECHP – aineiston perusteella. Ahn löytää eroja leskien taloudellisesta tilanteesta sekä sukupuolten että eri maiden välillä. Naisleskillä on useassa maassa korkeampi tulotaso kuin miesleskillä. Ahn tutkii myös asumiskustannusten vaikutuksia leskien taloudelliseen asemaan. Niissä maissa, joissa vuokra-asunnoissa asuminen on yleistä, asumiskustannusten jälkeen jäävä nettotulo laskee olennaisesti leskeksi jäämisen johdosta. Toisaalta taas maissa, joissa asuntojen omistamisaste on korkea, taloudelliset erot ennen ja jälkeen leskeksi jäämistä eivät ole niin suuret. Myös ruokakunnan koko vaihtelee eri maiden välillä, maat jakaantuvat tämän suhteen kahteen eri kategoriaan. Etelä-Euroopan maiden lisäksi myös Irlanti ja Itävalta ovat maita, joissa ruokakunnan koko on yli 2 henkilöä, muiden maiden osalta ruokakunnan koko on alle 1,5. Yksinasuvien osalta tulot laskevat leskeksi jäämisen johdosta enemmän kuin niillä, jonka luona asui muitakin henkilöitä samassa taloudessa. Ahn selvittää haastattelututkimuksen tulosten perusteella myös sitä, mistä tulonlähteistä lesket saavat toimeentulonsa. Pääsääntöisesti eri maissa lesken tulot koostuvat vanhuuseläkkeestä, leskeneläkkeestä tai lesken työtuloista.

Burkhauser ym. (2005) ovat tarkastelleet lesken taloudellista asemaa neljässä OECD-maassa ennen ja jälkeen puolison kuoleman. Neljän OECD-maan vertailussa vuodelta 2005 on verrattu Amerikan Yhdysvaltojen, Saksan, Ison-Britannian sekä Kanadan osalta leskeksi jääneiden naisten taloudellista tilannetta ennen ja jälkeen puolison kuoleman. Vertailu pohjautuu Cross-National Equivalent File –tutkimuksesta (CNEF) saatavaan tietoon. Haastattelututkimus kattaa tietyn määrän kyseisten maiden kotitalouksia. Tutkimuksessa on selvitetty eri tulonlähteiden, ikärakenteiden sekä kotitalouksien koon perusteella naispuolisten leskien taloudellisen aseman muutoksia aviomiehen kuoleman johdosta. Pääasiallisina tuloksina tästäkin tutkimuksesta selvisi se, että tilanteet vaihtelevat suuresti maiden välillä ja toisaalta myös eri ikäryhmien välillä. Kaikissa tutkimuksen kohteena olevissa maissa naisten taloudellinen tilanne laski miehen kuoleman jälkeen verrattuna tilanteeseen ennen miehen kuolemaa. Tärkeimpänä tulonlähteenä olivat Kanadassa ja Isossa-Britanniassa kuolleen

aviomiehen työtulot. Toisaalta esimerkiksi Saksan osalta tärkein tulonlähde oli lesken omat ansiotulot. Nuoremmilla leskillä tulonmuutoksen korvaaminen leskeneläkkeellä on vähäisempää johtuen siitä, että kyseisissä maissa ei automaattisesti korvata nuoremmille naisleskille sosiaaliturvajärjestelmistä tulon saamatta jäämistä, yleensä edellytetään huollettavana olevaa lasta. Sen sijaan vanhempien naisten kohdalla jokaisen maan sosiaaliturvajärjestelmät korvaavat huomattavan osan tulonmenetyksestä leskeneläkkeellä aviomiehen kuoleman jälkeen. Suurin korvausaste on tutkimuksen mukaan Yhdysvalloissa, korvausaste vaihtelee maiden välillä jonkin verran.

OECDn (2001) toimesta on tehty selvitys yhdeksän eri Euroopan maan yksinäisten naisten taloudellisesta tilanteesta. Tutkimuksessa ei ole kyse erityisesti leskeneläkkeistä koskevasta vertailevasta tutkimuksesta. Länsi-Euroopan maiden eläkejärjestelmiä on myös kuvattu mm. Immergut, Anderson & Schultzin kirjassa *The Handbook of West European Pension Politics* (2006). Kaiken kaikkiaan vertailevaa tutkimusta on leskeneläkkeistä siis tehty varsin vähän.

4.2. Tutkimuksen tavoite ja tutkimusaineisto

Tutkimuksen tavoitteena on vertailla viiden eri maan leskeneläkejärjestelmiä ja sitä, miten ne sijoittuvat eri hyvinvointivaltiomalleihin. Tutkimuksessa vertaillaan eri leskeneläkkeiden saamisen edellytyksiä, saajan suhdetta edunjättäjään, eläkkeiden pysyvää tai tilapäistä luonnetta, määräytymisperusteita sekä lesken uuden parisuhteen vaikutuksia eläkkeen maksuun. Tutkimuksessa esitetään vertailumaiden leskeneläkejärjestelmät poikkileikkauksena vuoden 2008 voimassa olevan lainsäädännön mukaisena. Tavoitteena on tarkastella eri eläkejärjestelmien välisiä yhteneväisyyksiä ja eroavuuksia sekä tarkastella järjestelmien mahdollisia poikkeavuuksia. Tutkimuksessa tarkastellaan vertailevalle hyvinvointivaltiotutkimukselle tyypilliseen tapaan järjestelmien institutionaalisia piirteitä taulukossa 3 esitettyjen ulottuvuuksien pohjalta.

Taulukko 3. Leskeneläkejärjestelmät tutkimuskohteena

Etuuden saaja/suhde edunjättäjään	Avio puoliso
	Avopuoliso
	Entinen avio puoliso
	Rekisteröidyn parisuhteen osapuoli
	Muu henkilö (lähiomainen)
Etuuden luonne	Pysyvä/pitkäaikainen etuus
	Tilapäinen/kertaluonteinen etuus
Järjestelmän kattavuus	Ansiosidonnainen järjestelmä (perustuu edunjättäjän vakuutusmaksuihin)
	Peruseläke-/Vähimmäiseläkejärjestelmä
	Lisäeläkejärjestelmät
Tarveharkintaisuus	Lesken tai perheen tulot eivät vaikuta eläkkeen määrään
	Lesken tulot vaikuttavat eläkkeen määrään
	Perheen tulot vaikuttavat eläkkeen määrään
Etuuden määräytyminen	Osa edunjättäjän kertyneestä tai maksussa olleesta eläkkeestä
	Laskettu perheen tulojen mukaan
	Vakiomääräinen määrä
Etuuden saamisedellytyksiä	Edunjättäjän ikä
	Edunjättäjän kuuluminen vakuutukseen
	Lesken suhde edunjättäjään
	Lesken ikä
	Lasten huoltaminen
	Avio- tai avoliiton tai rekisteröidyn parisuhteen pituus
	Avoliiton solmimisajankohta

Hyvinvointivaltiomallijaottelun mukaan tutkimuksessa pyritään testaamaan seuraavat hypoteesit:

- H1** Kahden elättäjämallin mukaisessa valtiossa leskeneläkejärjestelmien merkitys on vähäinen
- H2** Vahvan mieselättäjämallin mukaisessa valtiossa leskeneläkejärjestelmät ovat suuressa merkityksessä

- H3** Mukautetun mieselättäjämallin mukaisessa valtiossa leskeneläkejärjestelmien merkitys ei ole kovin suuri, muttei ihan vähäisenkään
- H1** Kahden elättäjän mallin mukaisessa maassa leskeneläkejärjestelmillä on vähäinen merkitys, koska sosiaaliturva kertyy yksilöllisesti kunkin henkilön omien ansioiden (esimerkiksi kertyneiden tulojen) ja yksilöllisen tilanteen mukaan. Leskeneläkkeitä ei joko omana etuutena esiinny lainkaan tai eläke on puhtaasti kertaluonteinen tai lyhytaikainen etuus. Leskeneläke voi olla myös tiukasti tarveharkintainen eli kohdennettu vähimmäistoimeentulon turvaamiseksi vain niille leskille, jotka ovat erityisen taloudellisen tuen tarpeessa puolison kuoleman jälkeen.
- H2** Vahvan mieselättäjämallin mukaisessa valtiossa leskeneläkkeillä on suuri merkitys. Naispuolinen aviopuoliso on ollut toimeentulon osalta riippuvainen perheen mieselättäjästä (mail bread-winner) ja yleensä jäänyt kotiin hoitamaan lapsia. Leskellä ei siten ole riittävästi omia ansiotuloja tai oman työskentelyn perusteella karttunutta eläkettä turvaamaan toimeentuloa puolison kuoleman jälkeen. Leskeneläke lasketaan usein mieselättäjän kertyneen tai jo maksussa olleen eläkkeen perusteella. Leskeneläkkeen taso on myös korkeampi kuin muiden mallien mukaisissa maissa.
- H3** Mukautetun mieselättäjämallin mukaisessa valtiossa leskeneläkejärjestelmien merkitys sijoittuu edellä esitettyjen hypoteesien 1 ja 2 väliin. Naiset työskentelevät enemmän kuin vahvan mieselättäjämallin mukaisissa maissa. Naisille kertyy myös omaa eläketurvaa työskentelyn perusteella eikä kaikissa tilanteissa ole tarvetta turvautua puolison työn perusteella kerryttämään eläkkeeseen. Naisten työssäkäyntiä tuetaan myös ajanjaksolta, jolloin perheessä on pieniä lapsia (ks. lisää alaluku 3.2.). Vaikka leskelle on kertynyt työssäkäynnin kautta omaa eläkettä tai hänellä on ansiotuloja, saattaa toimeentulon turvaamisen tarvetta kuitenkin olla tämän lisäksi.

Tavoitteena on myös arvioida, miten vertailumaiden leskeneläkejärjestelmät sijoittuvat perinteisiin, alaluvussa 2.1. esitettyihin hyvinvointivaltiomallijaotteluihin.

Tutkimus perustuu pääosin sekundääriaineistoon. Primääriaineistona käytetään eri maiden lainsäädäntöasiakirjoja, ohjeita, selvityksiä ja muita vastaavia lähteitä. Käytän myös erilaisia kansainvälistä aineistoa sisältäviä tilastoja ja tiedostoja, kuten esimerkiksi The International Social Security Association –yhdistyksen (ISSA), Eurostatin, The Mutual Information System on Social Protection – tietojärjestelmän (MISSOC) sekä YK-liiton tilastoja (sekundäärilähteet). Lähdeviitteissä käytän edellä mainittuja organisaatioiden lyhenteitä. Tietoja on tarkistettu myös vertailumaiden ministeriöiden ja instituutioiden kotisivuilta.

Tutkimuskohteena ovat lähinnä lakisääteisiin järjestelmiin kuuluvat työeläkkeisiin perustuvat leskeneläkkeet. Ranskan ja Ison-Britannian osalta on kuitenkin perusteltua ottaa mukaan myös työmarkkinasopimuseläkejärjestelmien mukaiset perhe-eläkkeet, koska ne muodostavat suuren osan lesken toimeentulon turvasta. Näin siksi, että suuri osa muustakin eläketurvasta on järjestetty kollektiivisten työmarkkinaeläkejärjestelmien kautta (Kangas & Palme 1992). Myös Suomen ja Ison-Britannian vähimmäiseläkejärjestelmät on otettu mukaan tarkasteluun. Tanskassa lisäeläkejärjestelmät ja niiden kattavuus on lisääntynyt voimakkaasti viime vuosina, mutta koska järjestelmien kattavuus ja etuudet vaihtelevat, on ne jätetty tutkimuksen ulkopuolelle.

Tutkimuskohteen ulkopuolelle on jätetty perhe-eläkejärjestelmien sisältämät lapsen- ja orvoneläkkeet. Tutkimus on kohdennettu puhtaasti rahaetuksina maksettaviin leskelle maksettaviin eläke-etuksiin, tutkimus ei sisällä epävirallisen tai kolmannen sektorin tuottamaa tukea leskille eikä myöskään muiden kuin eläkejärjestelmien sisältämiä tukimuotoja. Näin ollen esimerkiksi asumistuki yms. yleiset tulonsiirrot on rajattu tarkastelun ulkopuolelle. Myös eri maiden järjestelmiin sisältyvät kertaluonteiset hautaus- ja kuolinavustukset on rajattu tarkastelun ulkopuolelle.

Käsillä olevan tutkimuksen ongelmat liittyvät tilastoinnin luotettavuuteen. Esimerkiksi avioerot ja avioliiton ulkopuolella syntyneiden lasten määrittely vaihtelee eri maiden välillä. Näin ollen virallisetkaan tilastot eivät välttämättä anna oikeaa kuvaa eri maiden tilanteesta ja tämä tekee vertailtavuuden vaikeaksi. Myös se, miten eri maiden leskelle myönnettävät etuudet kategorisoidaan eri järjestelmissä aiheuttaa käsillä olevalle tutkimukselle haasteita. Joissakin maissa leskelle voidaan myöntää etuuksia myös muusta kuin eläkejärjestelmästä (esim. perhe-etuusjärjestelmästä) ja muiden

järjestelmien sisältämien etuuksien rajaaminen pois tästä tutkimuksesta voi siten johtaa siihen, ettei tutkimus ole riittävän kattava. Tutkimus on poikkileikkaus vuoden 2008 leskeneläkejärjestelmiä koskevista tiedoista, koska kirjoitettaessa ei uudempaa tietoa ollut kattavasti saatavilla. Suomea ei ole tarkasteltu muista maista poikkeavalla tavalla koska kyse on viiden Euroopan maan vertailututkimuksesta.

5. LESKENELÄKEJÄRJESTELMIEN VERTAILU

Tässä luvussa tarkastellaan leskeneläkejärjestelmien sisältöä tarkemmalla tasolla sekä vertaillaan järjestelmien välisiä yhteneväisyyksiä ja eroavuuksia. Alaluvussa 5.1. tarkastellaan ensin, mistä järjestelmistä eläkkeitä maksetaan (mm. pakolliset, lakisääteiset järjestelmät, työmarkkinasopimusjärjestelmät, vapaaehtoiset lisäeläkejärjestelmät) ja mitä etuuksia leskille maksetaan. Alaluvuissa 5.2. - 5.4. vertaillaan sen jälkeen leskeneläkkeiden saamisen edellytyksiä. Alaluvuissa tarkastellaan myös saamisedellytysten eroavuuksia ja yhteneväisyyksiä sekä kerrotaan myös mahdolliset erityispiirteet ja poikkeavuudet.

Edunjättäjällä tarkoitetaan kuollutta puolisoa ja *leskellä* eloon jäänyttä puolisoa. *Etuuden saajalla* tarkoitetaan joko leskeä tai muuta edunjättäjän kanssa parisuhteessa ollutta leskeneläkkeeseen oikeutettua henkilöä tai muuta etuuden saajaa (esimerkiksi edunjättäjän huollossa ollutta lasta). *Avoliitolla* tarkoitetaan eri sukupuolta olevien henkilöiden avioliittoon rinnastettavaa suhdetta. *Rekisteröity parisuhde* on samaa sukupuolta olevien henkilöiden suhde, joka on kunkin maan lainsäädännön mukaan hyväksytty avioliittoon rinnastettavaksi parisuhteeksi. *Rekisteröidyn parisuhteen osapuoli* on edellä mainitussa suhteessa elävä tai elänyt henkilö. Leskeneläkkeiden *saamisedellytyksistä tai saamisen edellytyksistä* puhuttaessa tarkoitetaan niitä vaatimuksia, joita kukin maa on asettanut lainsäädännössään edellytykseksi sille, että henkilölle syntyy oikeus leskeneläkkeeseen. Kyse voi olla myös vaatimuksista, jotka vaikuttavat leskeneläkkeen määrään.

Leskeneläkkeiden saamisedellytyksiä voi joissakin tilanteissa olla useita (näin yleensä mm. jos leskellä ei ole huollettavanaan alaikäisiä lapsia). Vaatimuksia on kohdennettu sekä edunjättäjään että leskeen. Myös muut olosuhteet saattavat vaikuttaa

leskeneläkeoikeuteen tai leskeneläkkeen määrään (esim. avioliiton pituus ja huollettavana olevien lasten määrä). Taulukossa 4. on esitetty leskeneläkkeiden eri edellytysten pääkategoriat.

Taulukko 4. Leskeneläkkeen saamisedellytykset

Edunjättäjää koskevat edellytykset	Leskeä/etuudensaajaa koskevat edellytykset	Muita edellytyksiä (koskevat joko leskeä, edunjättäjää tai molempia)
Edunjättäjän ikä	Lesken suhde edunjättäjään	Yhteinen lapsi
Vakuutukseen kuuluminen	Lesken ikä	Parisuhteen pituus
Oma eläke maksussa	Lasten huoltaminen	Maassa asuminen
	Työkyvyttömyys	

Leskeneläkkeiden vaatimukset voidaan jakaa vaikutuksiltaan kahteen eri ryhmään. Jotkut saamisedellytyksistä vaikuttavat ainoastaan siihen, onko henkilöllä *oikeus leskeneläkkeeseen*. Jotkut edellytykset puolestaan eivät ole edellytyksiä leskeneläkeoikeuden *syntymiseen*, mutta vaikuttavat eläkkeen myöntämisen jälkeen leskeneläkkeen määrään. Jotkut edellytyksistä sijoittuvat molempiin ryhmiin eli edellytyksen tulee ensinnä täytyä, jotta oikeus leskeneläkkeeseen syntyy ja sen jälkeen täytetty edellytys vaikuttaa leskeneläkkeen määrään (esim. huollettavina olevat lapset ja heidän lukumääränsä). Saamisedellytykset on esitetty kunkin alaluvun jälkeen yhteenvetotaulukkona nimenomaisesti edellä olevan ryhmittelyn mukaisesti.

Alaluvussa 5.5. tarkastellaan leskeneläkkeiden määräytymistä ja määriä. Alaluvussa 5.6. kerrotaan lesken solmiman uuden parisuhteen vaikutuksista leskeneläkkeiden maksamiseen tai määrään niissä tilanteissa, joissa eläke on jo myönnetty.

5.1. Leskeneläkejärjestelmät ja etuudet

Leskeneläkkeitä maksetaan pakollisista lakisääteisistä työeläkejärjestelmistä, työmarkkinasopimuksilla sovitusta lisäeläkejärjestelmistä sekä vapaaehtoisista tai työnantajan järjestämistä lisäeläkejärjestelmistä. Joissakin Pohjoismaissa (mm. Suomi, Norja, Islanti) on myös pakollinen lakisääteinen asumisperusteinen eläkejärjestelmä, joista leskeneläkkeitä maksetaan maassa vakinaisesti asuville henkilöille.

Eri maiden eläkejärjestelmistä maksetaan leskeneläkkeitä ja muita vastaavia etuuksia (esim. avustuksia).

Tanskassa on kaikki palkansaajat kattava pakollinen lakisääteinen työnantajien järjestämä eläkejärjestelmä (ATP). Järjestelmästä maksetaan leskeneläkettä ja lesken kertakorvausta. Leskeneläkettä maksetaan, jos edunjättäjä kuoli ennen 1.7.1992 eli kyseessä on poistuva etuus. Jos edunjättäjä kuoli tuon ajankohdan jälkeen, leski on oikeutettu ainoastaan kertakorvaukseen. Tanskan kansaneläkejärjestelmän mukainen leskeneläke lakkautettiin 1984 samaan aikaan, kun kansaneläkejärjestelmän mukainen työkyvyttömyyseläke. Tilalle tuli yhtenäinen ennenaikaiseläke. Ennenaikaiseläkettä voidaan myöntää sosiaalisten syiden perusteella harkinnan mukaan esimerkiksi leskeksi joutumisen perusteella. Leskellä voi olla oikeus leskeneläkkeeseen (efterlevelsepension) kansaneläkejärjestelmästä myös, jos molemmat avio- tai avopuolisot saivat kansaneläkejärjestelmästä eläkettä. Tällöin maksetaan molempien yhteenlasketut eläkkeet puolison kuoleman jälkeen kolmen kuukauden ajan. Lisäksi Tanskassa työmarkkinasopimuksiin perustuvien lisäeläkejärjestelmien kattavuus on lisääntynyt viime vuosina. Niistä maksettavat etuudet ja eläkeiät vaihtelevat. (Laitinen-Kuikka ym. 2002, 447, 443; MISSOC 2008.)

Italiassa suurin osa palkansaajista kuuluu yleiseen sosiaalivakuutusjärjestelmään, josta maksetaan leskeneläkettä (La pensione ai superstiti). Italian sosiaalivakuutusjärjestelmän vähimmäisturvasta maksetaan vain vanhuus- ja työkyvyttömyyseläkkeitä, ei leskeneläkkeitä. Italiassa on lisäksi eri ammattiryhmiä koskevia lisäeläkejärjestelmiä, joista voidaan maksaa myös perhe-eläkkeitä. (Laitinen-Kuikka ym. 2002; MISSOC 2008.)

Ranskassa pakollinen työntekijöiden järjestelmä kattaa kaikki työntekijät. Järjestelmästä maksetaan leskeneläkettä (pension de réversion), lesken työkyvyttömyyseläkettä (pension d'invalidité de veuf ou de veuve) sekä lesken vanhuuseläkettä (pension de vieillesse de veuf ou de veuve). Ranskassa on lisäksi omat lisäeläkejärjestelmät työntekijöille (ARRCO) ja esimiehille (AGIRC), joista maksetaan leskeneläkettä. (MISSOC 2008.)

Ison-Britannian kansanvakuutuksen eläkejärjestelmästä voidaan maksaa leskelle leskivanhemman avustusta (Widowed Parent's Allowance), leskelle maksettavaa

eläkettä (Bereavement Allowance), kertakorvausta (Bereavement Payment) ja täysorvoksi jääneen lapsen huoltajalle myös huoltajanavustusta (Guardian's Allowance). Isossa-Britanniassa on 6.4.2002 alkaen ollut voimassa uusi lakisääteinen lisäeläkejärjestelmä S2P (State Second Pension). S2P-järjestelmä korvaa sitä edeltäneen työeläkejärjestelmän mukaisen lakisääteisen lisäeläkejärjestelmän (SERPS). Yrittäjät eivät kuulu lisäeläkejärjestelmän piiriin. Lakisääteisestä lisäeläkejärjestelmästä maksetaan leskeneläkettä (Bereavement Allowance) ja leskivanhemman avustusta (Widowed Parent's Allowance). Britanniassa työnantaja voi lisäksi järjestää lisäeläkejärjestelmän korvaavan turvan omassa eläkejärjestelmässään. (MISSOC 2008.)

Suomen eläkejärjestelmä on kaksijakoinen. Kaikki palkansaajat kuuluvat pakolliseen työeläkejärjestelmään, joita hallinnoivat työeläkevakuutuslaitokset. Työeläkejärjestelmästä maksetaan myös leskeneläkkeitä. Työperusteista leskeneläketurvaa täydentää Kansaneläkelaitoksen hallinnoima asumisperusteinen peruseläkejärjestelmä, josta maksetaan leskeneläkettä pienituloiselle leskelle riippumatta siitä, onko edunjättäjä työskennellyt Suomessa vai ei. (MISSOC 2008.)

Taulukko 5. Leskeneläkkeiden maksaminen eri eläkejärjestelmistä

	Tanska	Iso-Britannia	Ranska	Italia	Suomi
Pakollinen työeläkejärjestelmä	On	On	On	On	On
Täydentävät lisäeläkejärjestelmät	On	On	On	On	Ei
Perus-/vähimmäiseläkejärjestelmä	On*	On**	Ei	Ei	On
Vapaaehtoinen lisäeläkejärjestelmä	Ei	Ei	Ei	Ei	Ei

* Järjestelmästä maksetaan eläkettä leskelle vain poikkeuksellisesti ennenaikaiseläkkeen muodossa.

** Peruseläkejärjestelmään kuulumisen edellyttää vakuutusmaksujen maksamista.

Taulukossa 5 on esitetty kootusti vertailumaiden eläkejärjestelmät, ja kuvattu maksetaanko niistä leskeneläkkeitä vai ei. Kaikissa maissa on pakollinen, kaikki palkansaajat kattava työeläkejärjestelmä tai työeläkejärjestelmiä, jotka kattavat vakuutettujen omien eläkkeiden (mm. vanhuuseläkkeiden) ohella myös leskeneläkkeet. Erityisiä täydentäviä järjestelyjä on lisäksi esim. tietyille ammattiryhmille Keski- ja Etelä-Euroopan maissa (Ranskassa, Isossa-Britanniassa ja Italiassa). Myös vapaaehtoisia lisäeläkejärjestelmiä esiintyy lähinnä Keski- ja Etelä-Euroopan maissa.

Tanskassa työmarkkinasopimuksiin perustuvat lisäeläkejärjestelmät ovat lisääntyneet voimakkaasti viime vuosina, mutta koska niistä maksettavat etuudet vaihtelevat ammattiryhmittäin, toimialoittain jne., on vaikea tehdä kattavaa kuvausta. Useimmat järjestelmät maksavat kuitenkin myös perhe-eläkkeitä, vaikka varsinaista lainsäädäntöä asiasta ei ole (Anttila 2005, 22). Lisäeläkejärjestelmien lisääntyminen on ollut tulosta siitä, että työnantajat pääsevät näin ollen päättämään eläkelaitosten varoista tehdyistä investoinneista (Kangas ym. 2006). Vapaaehtoisia lisäeläkejärjestelmiä esiintyy lähes jokaisessa vertailumaassa, mutta niistä ei makseta leskeneläkkeitä.

5.2. Edunjättäjää koskevat edellytykset

5.2.1. Edunjättäjän ikä

Useiden maiden leskeneläkejärjestelmissä asetetaan edunjättäjän iälle tiettyjä edellytyksiä. Edunjättäjältä voidaan edellyttää ensinnäkin sitä, että hän oli tietyn ikäinen, kun *avioliitto solmittiin*. Yleensä edellytetään, että edunjättäjä ei ollut avioliittoa solmiessaan täyttänyt kyseisen maan vanhuuseläkeikää. Toiseksi edunjättäjän ikä *kuolinhetkellä* voi olla merkityksellinen leskeneläkeoikeuden syntymisen kannalta. Oikeutta leskeneläkkeeseen ei joissakin järjestelmissä ole, jos edunjättäjä oli kuollessaan kovin iäkäs (esimerkiksi oli täyttänyt vanhuuseläkeiän). Myös erilaiset siirtymäsäännökset, jotka on säädetty järjestelmiä uudistettaessa, saattavat edellyttää edunjättäjältä tiettyä ikää leskeneläkeoikeuden syntymiseksi. Siirtymäsäännöksissä on yleensä kysymys aikaisemman, etuudensaajalle edullisemman edellytyksen suojaamisesta lainmuutostilanteessa, näihin säännöksiin ei ole tarkoitus tässä tutkimuksessa tarkemmin syventyä.

Aikanaan lainsäädäntöön tuodut ikäedellytykset perustuvat ajatukseen puolisoiden keskinäisen elatusvastuun toteutumiseen. Puolisoiden vastuu elättää toisiaan toteutuu lähinnä perheissä, joissa on alaikäisiä lapsia ja toinen puolisoista on poissa varsinaisesta ansiotyöstä lasten hoidon takia. Lasten varttuessa ja puolisoiden vanhentuessa molempien puolisojen ansiomahdollisuudet ja eläketurva paranevat ja vastuu elättää toista puolisoa yleisesti ottaen vähenee. Jo eläkkeellä olevilla aviopuolisoilla ei siten välttämättä ole tarvetta toisen puolison kuoleman jälkeen leskeneläkkeeseen, kun

leskellä itsellään on iäkkäämpänä oikeus omaan vanhuuseläkkeeseen. (Perhe-eläkekomiteanmietintö 1987.) Voidaan kuitenkin kysyä, onko ikäedellytyksen asettaminen perusteltua. Esimerkiksi kotona pitkään hoivatyössä olleen lesken oma vanhuuseläke voi olla huomattavan pieni verrattuna leskeneläkkeeseen, joka lasketaan pitkän työuran tehneen puolison kertyneen tai maksussa olleen eläkkeen perusteella.

Tanskan eläkejärjestelmästä lesken kertakorvausta ei myönnetä, jos edunjättäjä oli kuollessaan täyttänyt 70 vuotta. Edunjättäjän ikä vaikuttaa myös leskelle maksettavan kertakorvauksen määrään siten, että jos edunjättäjä oli kuollessaan yli 66-vuotias, vähennetään kertakorvauksen määrää tietyn summan verran kutakin 66 vuoden jälkeistä ikävuotta kohti. Tanskassa edunjättäjän ikäedellytys koskee kaikkia hakijoita riippumatta siitä, onko leskellä yhteistä lasta edunjättäjän kanssa. (Anttila 2005.)

Isossa-Britanniassa aiemmin voimassa olleen työeläkejärjestelmän (SERPS) mukaisen leskeneläkkeen määrään vaikuttaa se, minkä ikäinen edunjättäjä oli kuudes lokakuuta 2002. Ison-Britannian yleisestä kansanvakuutuksesta maksettavien leskeneläkkeen, leskivanhemman avustuksen sekä huoltajanavustuksen myöntämiseen ja maksamiseen edunjättäjän iällä ei ole merkitystä. Sen sijaan lesken kertakorvauksen myöntäminen edellyttää, että jos leski oli itse puolison kuollessa saavuttanut eläkeiän, ei edunjättäjä saanut olla kuollessaan vanhuuseläkkeellä. Vanhuuseläkeikä on miehillä 65 vuotta ja naisilla toistaiseksi 60 vuotta (eläkeikää nostetaan asteittain). (Laitinen-Kuikka ym. 2002.)

Ranskan ja Italian järjestelmissä edunjättäjän iällä ei ole merkitystä leskeneläkeoikeuden syntymiseen, edunjättäjän iällä ei myöskään ole suoraa vaikutusta leskeneläkkeen määrään (MISSOC 2008).

Suomen työeläkejärjestelmän ja peruseläkejärjestelmän mukaisen leskeneläkkeen myöntäminen edellyttää, että lesken ja edunjättäjän avioliitto oli solmittu, ennen kuin edunjättäjä oli täyttänyt 65 vuotta. Edunjättäjän iällä ei ole suoraa vaikutusta leskeneläkkeen määrään. (Korpiluoma ym. 2006; Kansaneläkelaki 568/2007).

Taulukko 6.1. Edunjättäjän iän vaikutus leskeneläkeoikeuteen ja eläkkeen määrään

Vaikutus	Tanska	Iso-Britannia	Ranska	Italia	Suomi
Vaikutus leskeneläkeoikeuteen	On (alle 70 v.)	On (kertakorvauksessa alle 60/65 v.)	Ei	Ei	On (AL* solmittu alle 65 v.)
Vaikutus leskeneläkkeen määrään	On (jos yli 66 v. vähenee määrä)	On (EJ:n** ikä vaikuttaa)	Ei	Ei	Ei

* AL = avioliitto tai muu virallinen parisuhde (rekisteröity parisuhde)

** EJ = edunjättäjä

Taulukossa 6.1. on esitetty yhteenvetona edunjättäjän iän vaikutus leskeneläkeoikeuteen ja eläkkeen määrään. Suomessa, Tanskassa ja Isossa-Britanniassa edunjättäjän iällä on merkitystä siihen, syntykö leskelle oikeus eläkkeeseen. Ranskassa ja Italiassa edunjättäjän iällä ei ole merkitystä leskeneläkeoikeuden syntymiseen. Vain Tanskassa ja Isossa-Britanniassa edunjättäjän iällä on merkitystä tarkasteltaessa leskeneläkkeen määrää. Ison-Britannian yleisestä kansanvakuutuksesta maksettavat muut leskenetuudet, kuin lesken kertakorvaus ovat sitä vastoin sellaisia, ettei edunjättäjän iällä ole merkitystä etuuksien myöntämiseen eikä määrään. Edunjättäjän iällä on kuitenkin välillinen vaikutus leskeneläkkeen määrään myös muissa vertailumaissa. Työeläkejärjestelmistä maksettava leskeneläke lasketaan yleensä edunjättäjän ansioiden perusteella kertyneen eläkkeen pohjalta. Näin ollen iäkkäämpi edunjättäjä on todennäköisesti ehtinyt työllään kerryttää enemmän eläkettä kuin nuorempa kuollut edunjättäjä. Tällöin edunjättäjän kertyneen eläkkeen myötä myös leskeneläkkeen määrä on suurempi.

5.2.2. Edunjättäjän kuuluminen vakuutukseen

Edunjättäjän työskentelyyn perustuvat, työeläkejärjestelmistä myönnettävät leskeneläkkeet lasketaan edunjättäjän maksussa olleen eläkkeen tai karttuneen eläkkeen perusteella. Eri järjestelmissä edellytetään, että edunjättäjä on kartuttanut eläkettään maksamalla vakuutusmaksuja, eli ollut vakuutettuna tietyssä järjestelmässä ainakin tietyn vähimmäisajan. Asumisperusteisissa eläkejärjestelmissä (mm. Suomen yleinen perhe-eläke) vastaavalla tavalla edellytetään, että edunjättäjä on "kartuttanut" eläkettään asumalla kyseisessä maassa.

Tanskassa vuoden 2002 alusta maksettujen vakuutusmaksujen osalta edellytetään vakuutusmaksujen maksamista kahdelta vuodelta. Ennen em. ajankohtaa maksettujen vakuutusmaksujen osalta edellytetään, että edunjättäjä kuului vähintään kymmenen vuoden ajan vakuutukseen työskennellen vähintään yhdeksän tuntia viikossa tai että hän sai jotain sosiaalietuutta (esim. vanhempainpäivärahaa tai sairauspäivärahaa) tai että hän oli työkyvytön. Vakuutusmaksuja voi maksaa myös vapaaehtoisesti esimerkiksi edunjättäjän varhaiseläkkeen ajalta. Maksettujen vakuutusmaksujen määrällä ei ole vaikutusta leskeneläkkeen määrään. (MISSOC 2008.)

Ison-Britannian kansanvakuutuksesta maksettavista leskenetuksista leskelle maksettava kertakorvaus (Bereavement Payment) edellyttää, että edunjättäjä oli maksanut vakuutusmaksuja tietyn määrän verran yhden vuoden aikana. Leskeneläkkeeseen (Bereavement Allowance) ja leskivanhemman avustukseen (Widowed Parent's Allowance) edellytetään, että edunjättäjä on maksanut vakuutusmaksuja vähintään 25 prosenttia niiden vuosien aikana, jolloin hän työskenteli (aika lasketaan 16 ikävuodesta kuolemaan taikka vanhuuseläkeikään eli 65 ikävuoteen saakka). Kansanvakuutuksen peruseläketurvaa voi kartuttaa myös vapaaehtoisin vakuutusmaksuin myös perhe-eläkkeiden osalta. Leskeneläkkeeseen oikeus voi kuitenkin syntyä vaikkei vakuutusmaksuja ole maksettu, jos puolison kuolema aiheutui ammattitaudista tai työtapaturmasta. Maksettujen vakuutusmaksujen määrällä on vaikutusta leskeneläkkeen määrään. (MISSOC 2008.)

Italian yleiseen sosiaalivakuutusjärjestelmän mukaisen perhe-eläkkeen edellytyksenä on, että edunjättäjä oli vanhuus- tai työkyvyttömyyseläkkeellä kuollessaan tai että hän oli maksanut vakuutusmaksuja yhteensä vähintään viideltä vuodelta, joista kolme vuotta tulee sisältyä viiden kuolemaa edeltävän vuoden aikaan. Eläkettä maksetaan myös, jos edellä oleva edellytys ei täyty, mutta edunjättäjä oli maksanut vakuutusmaksuja vähintään 15 vuoden ajan koko työuransa ajalta. Maksettujen vakuutusmaksujen määrällä on vaikutusta leskeneläkkeen määrään. (MISSOC 2008.)

Ranskan lakisääteiset eläkkeet perustuvat vakuutusmaksuihin. Eläkeoikeus syntyy, jos vakuutusaikaa on vähintään yksi vuosineljännes. Yhden vuosineljänneksen vakuutusaika kertyy, jos ansiot ovat kalenterivuoden aikana olleet vähintään 200 kertaa vähimmäistuntipalkan. Maksettujen vakuutusmaksujen määrällä on vaikutusta leskeneläkkeen määrään. Ranskan pakollisten lisäeläkejärjestelmien (AGGIRC ja

ARRCO) mukaisen eläkkeen määrä riippuu koko vakuutusaikana maksettujen vakuutusmaksujen kokonaismäärästä. Leskeneläkkeen myöntäminen edellyttää, että edunjättäjä on kuulunut vakuutukseen. Vakuutusmaksut muutetaan eläkepisteiksi, joita voi kartuttaa myös joiltakin sellaisilta työstä poissaoloajoilta (esim. äitiysloma, sairausloma tai työkyvyttömyysaika), joilta vakuutusmaksuja ei ole maksettu. Edellytyksenä kuitenkin on, että vakuutettu on jäänyt palkattomalle jaksolle vakuutetusta työsuhteesta. (Laitinen-Kuikka ym. 2002; MISSOC 2008.)

Suomen työeläkejärjestelmän mukainen leskeneläke edellyttää, että edunjättäjä on kuulunut vakuutukseen. Eläke myönnetään edunjättäjän vanhuuseläkkeen tai kertyneen vanhuuseläkkeen perusteella eli sen mukaan, miten vakuutusmaksuja on kertynyt edunjättäjän työskentelystä. Maksettujen vakuutusmaksujen määrällä on vaikutusta leskeneläkkeen määrään. (Korpiluoma ym. 2006). Suomen peruseläkejärjestelmän mukaiseen leskeneläkkeeseen vaikuttaa se, kuinka kauan edunjättäjä on kuulunut leskeneläkeoikeus edellyttää, että edunjättäjä oli asunut Suomessa vähintään kolmen vuoden ajan 16 ikävuoden täyttämisen jälkeen (karenssiaika). Lisäksi edellytetään, että edunjättäjä asui kuollessaan Suomessa. Leskellä syntyy oikeus eläkkeeseen vaikka edunjättäjä ei olisi työskennellyt lainkaan Suomessa. Myös leskeneläkkeen määrä riippuu edunjättäjän asumiskausista siten, että edunjättäjän ulkomailla asuminen vähentää leskeneläkkeen määrää. Jos edunjättäjä oli asunut Suomessa 16 ikävuoden ja kuolemansa (tai 65 vuoden iän täyttämisen) välisestä ajasta vähintään 80 prosenttia, ei eläkkeen määrää vähennetä. Jos asumisaikaa on vähemmän kuin 80 prosenttia, vähennetään leskeneläkkeen määrää suhteessa ulkomailla asuttuun aikaan. Myös lesken edellytetään asuvan Suomessa lukuun ottamatta tilanteita, jolloin EU-säännökset sosiaaliturvasta soveltuvat (Kansaneläkelaki 568/2007; www.kela.fi.)

Taulukko 6.2. Edunjättäjän vakuutukseen kuuluminen

Vaikutus	Tanska	Iso-Britannia	Ranska	Italia	Suomi
Vaikutus leskeneläkeoikeuteen	On	On	On	On	On
Vaikutus leskeneläkkeen määrään	On	On	On	On	On
Edunjättäjän oltava työssä	Kyllä	Kyllä	Kyllä	Kyllä	Ei

Taulukossa 6.2. on koottu yhteen edunjättäjän vakuutukseen kuulumisen vaikutus leskeneläkeoikeuden syntymiseen ja leskeneläkkeen määrään. Kaikissa vertailumaissa edellytetään, että edunjättäjä kuului tai oli kuulunut johonkin vakuutukseen, jotta oikeus leskeneläkkeeseen syntyy. Myös sillä, kuinka pitkään edunjättäjä on kuulunut vakuutukseen taikka kuinka paljon vakuutusmaksuja edunjättäjä maksoi, on kaikissa maissa vaikutusta leskeneläkkeen määrään kun on kyse työeläkejärjestelmän mukaisesta eläkkeestä. Suomi erottuu joukosta poikkeuksellisen maana, jossa asumisperusteinen sosiaaliturva antaa turvaa leskelle peruseläkejärjestelmästä myös siinä tilanteessa, että edunjättäjä ei ole työskennellyt Suomessa lainkaan. Peruseläkejärjestelmän mukaisen leskeneläkkeen myöntäminen edellyttää kuitenkin, että edunjättäjä oli asunut Suomessa eli kuulunut Suomen asumisperusteiseen sosiaaliturvaan ja siten asumalla kerryttänyt eläkettään.

5.3. Leskeä koskevat edellytykset

5.3.1. Lesken suhde edunjättäjään

Kaikissa vertailumaissa leskeneläkejärjestelmät sisältävät edunjättäjälle asetettujen edellytysten lisäksi leskeä koskevia vaatimuksia. Ensimmäinen olosuhde jota tarkastellaan, on lesken suhde edunjättäjään. Oliko leski avioliitossa tai rekisteröidyssä parisuhteessa edunjättäjän kanssa? Onko avioliitossa olleella leskellä oikeus leskeneläkkeeseen, entä eronneella puolisoilla? Miten eläkeoikeuden käy, kun edunjättäjällä oli entisen puolison lisäksi uusi aviopuoliso? Lesken ja edunjättäjän suhteella on merkitystä siihen, ketä pidetään kunkin maan lainsäädännössä leskenä.

Eri maiden leskeneläkejärjestelmissä suurin osa leskeneläkkeistä myönnetään edunjättäjän kanssa avioliitossa olleelle puolisolle. Aviopuolisolla tarkoitetaan sekä nais- että miesleskeä. Aiemmin leskeneläkkeeseen oli oikeus pääsääntöisesti vain naisleskellä, mutta sukupuolta koskevat rajoitukset on poistettu eri maiden järjestelmistä.

Leskeneläke voidaan useissa maissa myöntää myös muulle henkilölle kuin edunjättäjän aviopuolisolle, esimerkiksi entiselle aviopuolisolle tai muulle omaiselle. Tällöin

edellytetään, että leskeneläkkeeseen oikeutettu henkilö on ollut taloudellisesti riippuvainen edunjättäjästä. Joissakin Keski-Euroopan maissa (esim. Ranskassa) leskeneläke voidaan jakaa entisen aviopuolison ja lesken välillä. Myös avopuolisolla voi olla oikeus joissakin maissa leskeneläkkeeseen (esim. Tanskassa).

Leskeneläke voidaan useissa maissa myöntää entiselle aviopuolisolle, jos tämä oli taloudellisesti riippuvainen edunjättäjästä. Taloudellinen riippuvuus on yleensä eri maissa todennettu siten, että edunjättäjän on edellytetty maksaneen entiselle aviopuolisolle elatusapua avioeron johdosta. Elatusavun maksamisesta tulee olla tuomioistuimen tuomio tai muu vastaava sopimus. Entisille aviopuolisolle maksettavien leskeneläkkeiden merkitys ei ole todennäköisesti kovin suuri. Esimerkiksi Suomessa entiselle aviopuolisolle avioeron yhteydessä tuomittujen elatusapujen määrä on hyvin pieni (ks. liite 5). Tuomittujen tai sovittujen elatusapujen merkitys leskeneläkkeisiin riippuu kunkin maan lainsäädännöstä sekä tuomioistuin- ja sopimuskäytännöistä.

Useissa Euroopan maissa leskeneläkkeet voidaan myöntää myös rekisteröidyn parisuhteen osapuolelle. Samaa sukupuolta olevien henkilöiden parisuhteen rekisteröiminen on ollut mahdollista useissa Euroopan maissa 1980-luvun lopulta lähtien. Suomessa, Tanskassa, Isossa-Britanniassa sekä Ranskassa rekisteröity parisuhde rinnastetaan avioliittoon. Italiassa parisuhteen rekisteröinti ei ole vielä maan lainsäädännön mukaan mahdollista, joten samaa sukupuolta olevien henkilöiden parisuhteessa elävällä henkilöllä ei ole oikeutta leskeneläkkeeseen.

Taulukko 6.3. Leskeneläkkeensaajan suhde edunjättäjään ja eläkkeen saamisen edellytykset

Suhde edunjättäjään	Edellytys	Lisäedellytys
Aviopuoliso	Avoliitossa edunjättäjän kanssa tämän kuollessa	Yhteinen lapsi/lapsia edunjättäjän kanssa ja/tai lesken/edunjättäjän ikäedellytys ja avioliiton kesto Leskeneläkeoikeuden jakaminen edunjättäjän entisen aviopuolison kanssa
Avopuoliso	Avoliitossa edunjättäjän kanssa tämän kuollessa	Avoliiton rekisteröiminen Avoliiton kesto
Entinen aviopuoliso	Edunjättäjä maksoi oikeuden päätöksellä tai sopimuksella elatusapua	Entisellä aviopuolisolla ei uutta avioliittoa Entisen avioliiton pituus Leskeneläkeoikeuden nykyisen aviopuolison kanssa
Rekisteröidyn parisuhteen osapuoli	Rekisteröidyssä parisuhteessa edunjättäjän kanssa tämän kuollessa	Lesken/edunjättäjän ikäedellytys Parisuhteen kesto
Muu edunsaaja (lähiomainen)	Taloudellisesti riippuvainen edunjättäjästä	Ei ensisijaista edunsaajaa (leski tai lapsi) Ikäedellytys Työkyvyttömyys

Lähde: Missoc 2008

Taulukossa 6.3. on esitetty vertailumaiden osalta kootusti ne henkilöt, joilla on oikeus leskeneläkkeeseen ja ne edellytykset, joita edellytetään edunjättäjään tietyssä suhteessa olleilta henkilöiltä.

Tanskan kertakorvauksena maksettuun leskeneläkkeeseen on oikeutettu edunjättäjän kanssa avioliitossa oleva nais- ja miesleski. Kertakorvaus maksetaan myös entiselle aviopuolisolle, jos edunjättäjä maksoi eläessään hänelle elatusapua. Vuodesta 2004 avioliitto on rinnastettu avioliittoon. Avoliitolta edellytetään kuitenkin vähintään kahden vuoden aikaa ja avioliitto on tullut myös rekisteröidä. Rekisteröidyn parisuhteen osapuolella on oikeus leskeneläkkeeseen samoin edellytyksin kuin aviopuolisolla. (MISSOC 2008.)

Ison-Britannian kansanvakuutuksesta maksetut etuudet leskivanhemman avustus, leskelle maksettava eläke ja leskelle maksettavaa kertakorvaus maksetaan eloon jääneelle aviopuolisolle taikka rekisteröidyn parisuhteen osapuolelle (civil partner). Leskivanhemman avustus maksetaan avioliitossa tai rekisteröidyssä parisuhteessa olleelle leskelle, jolla on huollettavanaan lapsi tai lapsia. Täysorvoksi jääneen lapsen huoltajalle maksetaan myös huoltajanavustusta (Guardian's Allowance). Ison-Britannian työeläkejärjestelmän lisäeläkejärjestelmä kattaa sekä nais- että mieslesket. Mieslesket saivat oikeuden leskenetuksiin järjestelmästä huhtikuussa 2001. (Laitinen-Kuikka ym. 2002, 78.) Avopuolisolla ei ole oikeutta mihinkään leskelle maksettaviin etuuksiin, koska avoliittoa ei rinnasteta avioliittoon Ison-Britannian lainsäädännössä. Myöskään entisellä aviopuolisolla ei ole oikeutta leskenetuuksiin. (Community Legal Advice 2006.)

Ranskan yleisen sosiaalivakuutusjärjestelmän sekä pakollisten lisäeläkejärjestelmien mukaisiin leskeneläkkeisiin on oikeus eloonjääneellä aviopuolisolla. Rekisteröidyn parisuhteen osapuoli rinnastetaan aviopuolisoon. Leskeneläkettä voidaan maksaa myös entiselle aviopuolisolle, jos hän ei ole solminut uutta avioliittoa. Ranskan pakollisten lisäeläkejärjestelmien mukainen leskeneläke voidaan jakaa lesken ja entisen puolison kesken, jos edunjättäjä oli eronnut ja mennyt uudelleen naimisiin. (Laitinen-Kuikka ym. 2002; MISSOC 2008.)

Italian leskeneläkejärjestelmän mukaista perhe-eläkettä maksetaan eloonjääneelle aviopuolisolle. Eläkettä voidaan maksaa myös entiselle puolisolalle tai asumuserossa olevalle puolisolalle, jos edunjättäjä oli maksanut tälle elatusapua tuomioistuimen päätöksellä. Tällöin edellytetään että entinen tai asumuserossa oleva puoliso ei ole solminut uutta avioliittoa. Italian perhe-eläkettä voidaan maksaa myös muulle lähiomaiselle. Jos leskeä ja lapsia ei ole, voidaan eläke maksaa ensinnäkin edunjättäjän lapsenlapsille. Lapsenlapset rinnastetaan edunjättäjän omiin lapsiin. Jos lapsenlapset ovat alaikäisiä, eläkettä myönnettäessä edellytetään, että edunjättäjä ylläpiti heitä taloudellisesti ja että heillä on myös taloudellisen tuen tarve edunjättäjän kuoleman jälkeen. Jos lapsenlapsia ei ole, voidaan eläke maksaa edunjättäjästä taloudellisesti riippuvaisille edunjättäjän vanhemmille. Edellytyksenä on, että vanhempi tai vanhemmat olivat edunjättäjän kuolinhetkellä vähintään 65 vuotta täyttäneitä eivätkä ole oikeutettuja omaan eläkkeeseen. Jos vanhempiakaan ei ole, voidaan eläke maksaa myös edunjättäjän sisaruksille, jos he edunjättäjän kuollessa olivat työkyvyttömiä eikä

heillä ole oikeutta omaan eläkkeeseen. (Superstiti.pdf 2010.) Italian perhe-eläke heijastaa laajempaa perhekäsitettä ja elatusvelvollisuutta kuin vaikkapa Pohjoismainen eläkelainsäädäntö. Samalla Italian perhe-eläkejärjestelmästä kuvastuu alaluvussa 4.1. mainitussa Ahnin (2006) tutkimuksessa esiintuoma Etelä-Euroopan kotitalouksien suurempi koko, ts. Etelä-Euroopassa on yleistä että useampi sukupolvi asuu samassa kotitaloudessa.

Suomen peruseläkejärjestelmän ja työeläkejärjestelmän mukainen leskeneläke myönnetään eloonjääneelle aviopuolisolle. Rekisteröidyn parisuhteen osapuolella on oikeus leskeneläkkeeseen vastaavasti kuin avioliitossa olevalla henkilöllä. Lisäksi työeläkejärjestelmän mukaiseen leskeneläkkeeseen voi olla entisellä aviopuolisolla tai rekisteröidystä parisuhteesta eronneella osapuolella, jos edunjättäjä oli kuollessaan velvollinen maksamaan hänelle elatusapua. Avopuolisolla ei ole oikeutta leskeneläkkeeseen. (MISSOC 2008.)

Taulukko 6.4. Leskeneläkkeensaajat eri eläkejärjestelmissä

Suhde edunjättäjään	Tanska	Iso-Britannia	Ranska	Italia	Suomi
Aviopuoliso	On	On	On	On	On
Avopuoliso	On	Ei	Ei	Ei	Ei
Rekisteröidyn parisuhteen osapuoli	On	On	On	Ei	On
Entinen aviopuoliso/entinen rekisteröidyn parisuhteen osapuoli	On	Ei	On	On	On*
Muu lähiomainen	Ei	Ei	Ei	On	Ei
- Lapsenlapset				On	
- vanhemmat				On	
- Sisarukset				On	

* Työeläkejärjestelmän mukainen leskeneläke

Taulukossa 6.4. on esitetty yhteenvetona leskeneläkkeeseen oikeutetut henkilöt vertailumaissa.

Jokaisessa maassa edunjättäjän aviopuoliso on oikeutettu leskeneläkkeeseen. Yhtäläisyyksiä löytyy myös entiselle aviopuolisolle maksettavan leskeneläkkeen suhteen. Entisellä aviopuolisolla on oikeus leskeneläkkeeseen kaikissa muissa maissa lukuun ottamatta Isoa-Britanniaa. Yhtäläisyyksiä on myös entiseltä aviopuolisolta vaadittavien lisäedellytysten suhteen. Kaikissa niissä maissa, joissa leskeneläkkeen

myöntäminen entiselle puolisolle on mahdollista, edellytetään, että entinen puoliso oli taloudellisesti riippuvainen edunjättäjistä. Ranska erottuu puolestaan ainoana maana, jossa leskeneläke voidaan jakaa entisen puolison ja uuden puolison välillä.

Avoliitossa oleva puoliso ei yleensä ole oikeutettu leskeneläkkeeseen. Vertailumaista poikkeuksellinen on tässä suhteessa Tanska, jonka eläkejärjestelmästä voidaan myöntää leskeneläke myös avopuolisolle. Muiden maiden lainsäädännön mukaan ei ole mahdollista myöntää avopuolisolle leskeneläkettä. Kuten edellä alaluvussa 3.1. on todettu, avoliitolla voi olla negatiivisia vaikutuksia maksettaviin sosiaaliturvaetuuksiin esimerkiksi silloin, kun avopuolison tulot vähentävät toisen avopuolison etuuden määrää. Lisäksi avoliitto ei rinnastu viralliseen instituutioon, sen vuoksi avoliiton perusteella ei myönnetä leskeneläkettä. Avoliiton olemassa olon luotettava toteaminen on vaikeampaa kuin avioliiton, koska avioliitto yleensä rekisteröityy viralliseen järjestelmään. Avioliitossa oleva leski, jolla on huollettavanaan alaikäinen lapsi, on oikeutettu leskeneläkkeeseen ilman muita lisäedellytyksiä, samassa asemassa avoliitossa oleva lesken ja edunjättäjän yhteistä lasta huoltava leski ei puolestaan ole Tanskaa lukuun ottamatta samassa asemassa.

Rekisteröity parisuhde rinnastetaan aviopuolisoon niissä maissa, joissa parisuhteen rekisteröinti samaa sukupuolta olevilla on mahdollista. Italia on poikkeuksellisesti ainoa vertailumaista, jossa parisuhteen rekisteröinti ei ole mahdollista. Tämä kuvastaa eteläeurooppalaista perhemallia, jossa mm. katolisen kirkon vaikutus perhesuhteisiin näkyy. Kuten edellä kuvioissa 2 ja 3 näkyy, myös avioerojen sekä avioliiton ulkopuolella syntyneiden lasten määrä on Italiassa muihin vertailumaihin nähden paljon alhaisempi.

Italia on ainoa maa, jonka leskeneläke voidaan maksaa muulle lähiomaiselle kuin edunjättäjän kanssa parisuhteessa olleelle henkilölle. Muuksi lähiomaiseksi katsotaan edunjättäjän lapsenlapset, vanhemmat sekä sisarukset. Leski ja lapset ovat kuitenkin ensisijaisia edunsaajia ja muiden lähiomaisten tulee olla taloudellisesti edunjättäjistä riippuvaisia, jotta oikeus eläkkeeseen syntyy. Edunjättäjän vanhemmilla ei esimerkiksi ole oikeutta eläkkeeseen, jos heillä on oma vanhuuseläke maksussa. Lähiomaisille asetetaan myös muita lisävaatimuksia (esim. työkyvyttömyys tai ikä).

5.3.1.1. Avio- tai avoliiton taikka rekisteröidyn parisuhteen pituus

Useimmissa vertailumaissa avioliiton tai avioliittoon rinnastettavan parisuhteen (avoliitto tai rekisteröity parisuhde) pituudella on merkitystä leskeneläkeoikeuteen. Jos leskellä ei ole huollettavanaan alaikäisiä lapsia taikka leskellä ja edunjättäjällä ei ylipäätään ollut yhteisiä lapsia, edellytetään useissa järjestelmissä parisuhteelta tiettyä vähimmäispituutta.

Tanskan lesken kertakorvaus maksetaan aviopuolisolle, jos avioliitto oli kestänyt vähintään kaksi vuotta. Myös avopuolisolle maksettava kertakorvaus edellyttää, että avoliitto oli kestänyt vähintään kaksi vuotta. Avopuolisoiden edellytetään rekisteröityvän ATP-laitokseen avopuolisoksi. Avoliiton pituus selvitetään Tanskan väestörekisterin osoitetietojen kautta. Kertakorvaus maksetaan entiselle aviopuolisolle, jos edunjättäjä maksoi eläessään hänelle elatusapua. Avioliiton oli kuitenkin tullut kestää vähintään viisi vuotta. Avio- tai avoliiton pituudella ei ole merkitystä lesken kertakorvauksen määrään. (MISSOC 2008.)

Ison-Britannian leskeneläke (Bereavement Allowance), lesken kertosuoritus (Bereavement Payment) ja leskivanhemman avustus (Widowed Parent's Allowance) eivät edellytä avioliitolta tiettyä vähimmäispituutta (MISSOC 2008).

Ranskan yleisen sosiaalivakuutusjärjestelmän mukaisen leskeneläkkeen myöntäminen edellyttää, että edunjättäjän ja lesken avioliitto kesti vähintään kaksi vuotta, jos yhteisiä lapsia ei ole. Leskeneläkettä voidaan maksaa myös entiselle aviopuolisolle, jos hän ei ole solminut uutta avioliittoa, tällöin leskeneläkkeen määrä riippuu avioliiton pituudesta. Jos edunjättäjällä oli sekä entinen että uusi aviopuoliso, jaetaan perhe-eläke avioliiton pituuksien mukaisessa suhteessa. Entiselle ja uudelle aviopuolisolle maksettavan leskeneläkkeen määrä riippuu avioliiton pituudesta. (Laitinen-Kuikka ym. 2002.)

Italian leskeneläkejärjestelmässä ei aseteta avioliiton pituudelle erityisiä edellytyksiä leskeneläkeoikeuden suhteen. Avioliiton pituus ei myöskään vaikuta leskeneläkkeen määrään. (Superstiti.pdf 2010.)

Suomen työeläkejärjestelmän ja kansaneläkejärjestelmän mukainen leskeneläke edellyttää, että lesken ja edunjättäjän avioliitto kesti vähintään viisi vuotta, jos heillä ei ollut yhteisiä lapsia. Tällöin edellytetään lisäksi, että leski on edunjättäjän kuollessa vähintään 50 vuotta täyttänyt ja että avioliitto oli solmittu ennen kuin leski oli täyttänyt 50 vuotta. Avioliiton pituudella ei ole merkitystä eläkkeen määrään. (MISSOC 2008.)

Taulukko 6.5. Avioliiton tai vastaavan parisuhteen pituuden vaikutus leskeneläkeoikeuteen ja määrään

Vaikutus	Tanska	Iso-Britannia	Ranska	Italia	Suomi
Vaikutus leskeneläkeoikeuteen	On (väh. 2 v./väh. 5 v. ent. puoliso)	Ei	On (väh. 2 v.)	Ei	On (väh. 5 v.)
Vaikutus leskeneläkkeen määrään	Ei	Ei	On (ent. aviopuolisolle/ent. että uudelle aviopuolisolle maksettava eläke riippuu avioliiton pituudesta)	Ei	Ei

Sekä Tanskassa, Ranskassa että Suomessa asetetaan edellytyksiä lesken ja edunjättäjän parisuhteen vähimmäispituudelle. Suomi erottuu joukosta maana, jossa edellytetään pidempään kestänyttä parisuhdetta kuin Tanskassa ja Ranskassa (lukuun ottamatta Tanskan entiselle puolisolalle asetettua vaatimusta). Suomessa parisuhteen pituuden vaatimus koskee tilanteita, joissa leskellä ja edunjättäjällä ei ollut yhteistä lasta. Tanska on vertailumaista ainoa maa, jossa leskeneläke voidaan myöntää myös avopuolisolle, joten parisuhteen pituuden vaatimus koskee myös avoliittoa.

Ison-Britannian ja Italian järjestelmissä avioliiton pituudella ei ole merkitystä leskeneläkeoikeuden syntymiselle, tämä koskee myös rekisteröityä parisuhdetta Britanniassa (Italiassa parisuhteen rekisteröinti ei ole mahdollista). Ranska erottuu poikkeuksellisesti maana, jossa entiselle aviopuolisolle maksettavan leskeneläkkeen määrä riippuu avioliiton pituudesta, muiden maiden järjestelmissä avioliiton pituudella ei ole vaikutusta leskeneläkkeen määrään. Myös entisen ja uuden aviopuolison välillä jaettavan eläkkeen määrä jaetaan avioliittojen pituuden suhteen.

5.3.2. Lesken ikä

Leskelle asetetaan useissa leskeneläkejärjestelmissä tiettyjä ikäedellytyksiä. Tavoitteena on ensinnäkin se, ettei leskeneläkettä myönnetä henkilölle, joka on oikeutettu omaan vanhuuseläkkeeseen ikänsä puolesta eli leskeneläkkeen saamiselle asetetaan yläikäraja. Tarvetta leskeneläkkeeseen ei näissä tilanteissa ole katsottu olevan. Toisaalta leskelle saatetaan asettaa erilaisia vähimmäisikärajoja, joiden tarkoituksena on rajata nuoret, lesket pois leskeneläkkeiden piiristä. Nuorten leskien on katsottu saavan toimeentulonsa turva omilla ansiotuloillaan tai muulla vastaavalla tavalla.

Tanskan leskeneläkejärjestelmän mukainen lesken kertakorvaus ei aseta leskelle mitään ikävaatimuksia (MISSOC 2008).

Ison-Britannian kansanvakuutuksesta maksettava leskivanhemman avustus edellyttää, että leski ei ole saavuttanut valtion eläkejärjestelmän mukaista eläkeikää. Vanhuuseläkeikä on miehillä 65 vuotta ja naisilla 60 vuotta. Naisten eläkeikää nostetaan asteittain vuodesta 2010 alkaen 65 vuoteen. Kansanvakuutuksesta leskelle maksettavaa eläke edellyttää, että leski on täyttänyt vähintään 45 vuotta. Lesken iällä on vaikutusta myös leskeneläkkeen määrään. Mitä vanhempi leski on, sitä korkeampi on viikoittainen etuuden maksimimäärä. Lesken kertakorvauksen saaminen edellyttää, ettei leski ole saavuttanut eläkeikää tai jos leski oli saavuttanut eläkeiän, edellytetään, että edunjättäjä ei ollut kuollessaan vanhuuseläkkeellä. Huoltajanavustuksen saamiselle ei ole asetettu ikäedellytyksiä leskelle. (MISSOC 2008.)

Ison-Britannian lakisääteisen lisäeläkejärjestelmästä maksettava leskivanhemman avustus ja leskeneläke edellyttävät, ettei leski ollut täyttänyt vanhuuseläkeikää (60/65 vuotta). Kun leski saavuttaa oman vanhuuseläkeiän, on hän oikeutettu edunjättäjän eläkkeeseen, ellei hän ole solminut uutta avio- tai avoliittoa. Työnantajien lakisääteistä lisäeläketurvaa täydentävästä lisäeläkejärjestelmästä voidaan maksaa myös leskeneläkettä, erityisiä ikärajoja ei leskeltä aseteta. (Laitinen-Kuikka ym. 2002, 84.)

Ranskan yleisen sosiaalivakuutusjärjestelmän mukaisen leskeneläkkeen saaminen edellyttää, että leski on täyttänyt 55 vuotta. Alle 55-vuotiaalle leskelle voidaan maksaa tilapäistä leskenetuutta. Lesken vanhuuseläke voidaan myöntää 55 vuotta täyttäneelle työkyvyttömälle leskelle. Työkyvyttömän lesken eläke edellyttää, että leski on alle 55-

vuotias. Lesken ikä voi vaikuttaa myös leskeneläkkeen maksamisen pituuteen. Tilapäistä leskenetuutta maksetaan kaksi vuotta, mutta jos leski oli puolison kuollessa täyttänyt 50 vuotta, voidaan etuutta maksaa yhteensä viiden vuoden ajan. Lesken iällä ei ole merkitystä eläkkeen määrään. (MISSOC 2008.)

Ranskan palkansaajien pakolliset lisäeläkejärjestelmät sisältävät vähimmäisikäedellytyksiä leskelle. AGIRC-järjestelmästä maksettava leskeneläke edellyttää, että leski oli 60 vuotta täyttänyt. 55 vuotta täyttäneelle leskelle voidaan maksaa varhennusvähennyksellä alennettua eläkettä. Lesken ikä vaikuttaa myös leskeneläkkeen määrään. Jos leski oli työkyvytön, täysi eläke maksetaan kuitenkin lesken iästä riippumatta. ARRCO-järjestelmän mukainen leskeneläke edellyttää, että leski oli 55 vuotta täyttänyt. Jos leski oli kuollessaan työkyvytön tai hänellä oli vähintään kaksi lasta huollettavanaan, lesken iälle ei aseteta edellytyksiä. Lesken iällä ei ole merkitystä kummastakaan järjestelmästä maksettavaan leskeneläkkeen määrään. (MISSOC 2008.)

Italian järjestelmässä leskeltä ei edellytetä tiettyä ikää, jotta leskeneläke voidaan myöntää. Lesken iällä ei ole myöskään merkitystä leskeneläkkeen määrään. (MISSOC 2008.)

Suomen peruseläkejärjestelmän mukaisen leskeneläkkeen yleisenä saamisedellytyksenä on, että leski on alle 65 –vuotias. Maksussa oleva leskeneläke lakkaa, kun leski täyttää 65 vuotta. Tällöin hänellä on oikeus kansaneläkejärjestelmän mukaiseen vanhuuseläkkeeseen. Työeläkejärjestelmän mukainen leskeneläke maksetaan myös yli 65-vuotiaille leskille. Jos leskellä ja edunjättäjällä ei ole yhteistä lasta, on leskellä oikeus leskeneläkkeeseen, jos avioliitto oli solmittu ennen kuin leski oli täyttänyt 50 vuotta ja edunjättäjä 65 vuotta ja avioliitto oli ennen edunjättäjän kuolemaa kestänyt vähintään viisi vuotta. Työeläkejärjestelmän mukainen leskeneläke voidaan myöntää myös leskelle, joka oli täyttänyt 50 vuotta edunjättäjän kuollessa ja oli saanut työkyvyttömyyseläkettä yhdenjaksoisesti vähintään kolme vuotta ennen edunjättäjän kuolemaa. Sekä työeläkejärjestelmästä että peruseläkejärjestelmästä maksetaan leskeneläkkeen kertasuoritus silloin, kun leskeneläkkeensaaja avioituu uudelleen yli 50-vuotiaana. (Korpiluoma ym. 2006, 125, 140; Kansaneläkelaki 568/2007.)

Taulukko 6.6. Lesken iän vaikutus leskeneläkeoikeuteen ja määrään

Vaikutus	Tanska	Iso-Britannia	Ranska	Italia	Suomi
Vaikutus leskeneläkeoikeuteen	Ei	On (väh. 45 täytt. mutta alle 60/65 v.)	On (55 v. täytt. tai alle 55. jos työkyvyttömän leskeneläke tai tilap. leskeneläke/ väh. 60 v.)	Ei	On (alle 65 v./ peruseläkej. leski alle 50 v. / EJ alle 65 v. + AL väh. 5 v. jos ei yht. lasta/ peruseläkej. ja työeläkej./ väh. 50 v. työkyvyttömyyseläkkeellä oleva)
Vaikutus leskeneläkkeen määrään	Ei	On (mitä vanhempi, sitä enemmän)	On*	Ei	Ei

EJ= Edunjättäjä eli kuollut puoliso

AL = avioliitto tai muu virallinen parisuhde (rekisteröity parisuhde)

* Pakollisten lisäeläkejärjestelmien mukaiset leskeneläkkeet

Vertailumaista Isossa-Britanniassa, Ranskassa ja Suomessa lesken iällä on merkitystä leskeneläkeoikeuden syntymiseen. Ison-Britannian eläkejärjestelmä ja Suomen yleinen perhe-eläkejärjestelmä sisältävät leskelle asetetun yläikärajan eli eläke lakkaa kun leski täyttää kyseisen maan vanhuuseläkeiän. Ison-Britannian, Ranskan ja Suomen järjestelmät sisältävät kaikki vähimmäisikärajan, Suomen järjestelmässä alaikäraja koskee lapsettomia leskiä. Ranskan järjestelmässä puolestaan eläkkeet on kohdennettu iäkkäämmille leskille siten, että alle 55-vuotiailla leskillä on vain tilapäisesti oikeus leskeneläkkeeseen. Tanskan ja Italian järjestelmissä lesken iällä ei ole merkitystä leskeneläkeoikeuteen eikä leskeneläkkeen määrään. Ainoastaan Ison-Britannian järjestelmässä lesken iällä on merkitystä myös leskeneläkkeen määrään, tämä koskee kuitenkin vain kansanvakuutuksesta maksettavaa määrääikaista leskeneläkettä.

5.3.3. Lasten huoltaminen

Kuten edellä on todettu, leskeneläkkeitä on eri maiden järjestelmissä kohdennettu enemmän lapsiperheille kuin yksinasuville leskille. Niissä tilanteissa, joissa leskellä ei ole yhteistä (edes täysi-ikäistä) lasta edunjättäjän kanssa taikka ei ole edunjättäjän kuollessa huollettavanaan alaikäisiä lapsia, leskeneläkeoikeuden syntymiselle asetetaan muita vaatimuksia. Esimerkiksi avioliitolta voidaan edellyttää tiettyä vähimmäispituutta. Pidempään edunjättäjän kanssa parisuhteessa ollut henkilö on

riippuvaisempi edunjättäjän tuloista ja siten oikeutetumpi eläkkeeseen kuin lyhyemmän aikaa edunjättäjän kanssa parisuhteessa ollut henkilö.

Tanskan kertosuorituksena maksettava leskeneläke ei edellytä, että leskellä ja edunjättäjällä oli yhteisiä lapsia tai että leskellä on edunjättäjän kuollessa huollettavanaan alaikäisiä lapsia. Lapsilla ei ole myöskään ole merkitystä lesken kertakorvauksen määrään. (MISSOC 2008.)

Ison-Britannian kansanvakuutuksen leskeneläkkeeseen on oikeus lapsettomilla perheillä vain tilapäisesti, näin ollen etuudet on kohdistettu lapsiperheille. Täysorvoksi jääneen lapsen huoltajalle maksetaan huoltajanavustusta (Guardian's Allowance). Huoltajanavustus maksetaan jokaisesta huollettavana olevasta lapsesta erikseen. (MISSOC 2008.)

Ison-Britannian kansanvakuutuksesta ja lisäeläkejärjestelmästä (S2P) maksettavan leskivanhemman avustuksen (Widowed Parent's Allowance) myöntäminen edellyttää, että leskellä on huollettavanaan lapsi, joka on alle 16-vuotias. Avustus voidaan myöntää myös, kun leskellä on huollettavanaan alle 19-vuotias nuori, joka ei opiskele täysipäiväisesti. Myös leskelle, joka odottaa edunjättäjän lasta, syntyy oikeus leskivanhemman avustukseen. Avustusta maksetaan niin kauan, kun lapsi on alle 16- tai alle 19 -vuotias. Leskivanhemman avustuksen määrää korotetaan sen mukaan, kuinka monta lasta leskellä on huollettavanaan. Lapsista edellytetään maksettavan lapsilisää (Child Benefit). Näin ollen lasten lukumäärä ja ikä vaikuttavat sekä avustuksen myöntämiseen että avustuksen määrään. (MISSOC 2008.)

Kansanvakuutuksesta ja lisäeläkejärjestelmästä (S2P) maksettava leskeneläke maksetaan puolestaan leskelle, jolla ei ole huollettavanaan lapsia ja joka ei ole täyttänyt vanhuuseläkeikää (mutta on vähintään 45-vuotias). Lesken kertakorvauksen myöntäminen ei edellytä huollettavana olevia lapsia, lapset eivät myöskään vaikuta kertakorvauksen määrään. (MISSOC 2008.)

Ranskan yleisen sosiaalivakuutusjärjestelmän mukaisen leskeneläkkeen myöntäminen edellyttää, että edunjättäjällä ja leskellä on yhteinen lapsi. Jos lapsia ei ole, avioliiton on tullut kestää vähintään kaksi vuotta. Lasten määrä vaikuttaa myös leskeneläkkeen määrään. Leskeneläkkeeseen maksetaan kymmenen prosentin lisä, jos edunjättäjä oli

kasvattanut vähintään kolme lasta vähintään yhdeksän vuotta ennen lasten 16-vuotispäivää. Eläkkeeseen maksetaan lisää myös huollettavina olevista alle 16-vuotiaista lapsista. Työkyvyttömän lesken eläkkeeseen ja lesken vanhuuseläkkeeseen maksetaan lisä, jos leskellä on alle 16-vuotiaita lapsia huollettavanaan. Edellä mainittuihin eläkkeisiin maksetaan myös kymmenen prosentin lisä, jos leski on kasvattanut vähintään kolme lasta. (MISSOC 2008.)

Ranskan pakollisten lisäeläkejärjestelmien (AGIRG ja ARRCO) mukainen leskeneläke voidaan myöntää leskelle, jolla on huollettavanaan vähintään kaksi alaikäistä lasta. Jos leskellä ei ole huollettavanaan alaikäisiä lapsia, eläkkeen myöntäminen edellyttää leskeltä tiettyä vähimmäisikää, ks. lisää alaluku 5.3.2. (MISSOC 2008.)

Italian leskeneläkejärjestelmän mukaiseen leskeneläkkeen myöntämiseen ei ole vaikutusta sillä, oliko leskellä ja edunjäntäjällä yhteisiä lapsia. Myöskään eläkkeen määrään lapsilla ei ole vaikutusta, leskellä on aina oikeus 60 prosenttiin edunjäntäjän eläkkeestä. (Superstiti.pdf 2010.)

Suomen työeläkejärjestelmän ja peruseläkejärjestelmän mukaisen leskeneläkkeen myöntäminen edellyttää, että leskellä ja edunjäntäjällä on yhteinen lapsi (lapsen iällä ei ole merkitystä). Jos yhteistä lasta ei ole, edellytetään leskeltä lisäedellytyksiä mm. iän suhteen (ks. edellä alaluku 5.3.2.) Yleisen perhe-eläkkeen mukaisen lesken jatkoeläkkeen vakiomääräinen perusmäärä edellyttää, että leskellä on edunjäntäjän kanssa yhteinen alle 18-vuotias lapsi tai lesken kanssa samassa taloudessa asuu alle 18-vuotias lesken tai edunjäntäjän lapsi, joka asui samassa taloudessa edunjäntäjän kuollessa. (Kansaneläkelaki 568/2007.)

Suomen työeläkejärjestelmän mukaisen leskeneläkkeen määrään vaikuttaa edunjäntäjän ja lesken yhteisten lasten lukumäärä. Lasten määrä vaikuttaa siihen, millä tavoin edunjäntäjä kertynyt tai maksussa ollut eläke jaetaan edunsaajien kesken. Mitä enemmän edunsaajina olevia alaikäisiä lapsia on lesken lisäksi, sitä vähemmän leskeneläkettä yleensä maksetaan. Lesken omat ansiotulot tai eläkkeet eivät vaikuta leskeneläkkeen määrään, jos leskellä on huollettavanaan yksi tai useampi alle 18-vuotias lapsi. Vähennys tehdään näissä tilanteissa heti kun nuorin lapsista täyttää 18 vuotta. (Korpiluoma ym. 2006, 127-128.)

Taulukko 6.7. Huollettavana olevien lasten vaikutus leskeneläkeoikeuteen ja eläkkeen määrään

Vaikutus	Tanska	Iso-Britannia	Ranska	Italia	Suomi
Lapsi edellytyksenä leskeneläkeoikeuteen	Ei	On* Alle 16/19 v.	On Alle 16 v.	Ei	On Alle 18 v.
Lapsen vaikutus leskeneläkkeen määrään	Ei	On* Alle 16/19 v.	On Alle 16 v.	Ei	On Alle 18 v.
Lapsikorotus	Ei	On	On	Ei	On

* Ison-Britannian kansanvakuutuksesta ja lisäeläkejärjestelmästä (S2P) maksetaan sekä etuuksia, jotka edellyttävät huollettavana olevia lapsia että etuuksia, jotka eivät edellytä lasten huoltoa.

Taulukossa 6.7. on esitetty yhteenvetona lasten vaikutus eri maiden leskeneläkkeen myöntämiseen tai eläkkeen määrään. Ison-Britannian, Ranskan ja Suomen järjestelmissä leskelle syntyy oikeus leskeneläkkeeseen, jos hänellä on huollettavanaan alaikäisiä lapsia. Niissä vertailumaissa, joissa huollettavana oleva lapsi on edellytys leskeneläkeoikeuden syntymiselle, vaikuttaa lasten olemassa olo myös leskeneläkkeen määrään. Italian ja Tanskan järjestelmät poikkeavat muista vertailumaista selvästi; huollettavana olevilla lapsilla ei ole merkitystä leskeneläkeoikeuden syntymiseen eikä leskeneläkkeen määrään.

5.4. Leskeneläkkeen määrä

Leskeneläkejärjestelmät korvaavat edunjättäjän ansaitsemien tulojen poisjäämistä perheen kokonaistuloissa. Edunjättäjän poisjääneitä tuloja ei kompensoida kokonaan. Ansioperusteisissa järjestelmissä tämä on toteutettu siten, että leskelle myönnettävä eläke on tietty prosenttimäärä, joka on alle 100 prosenttia edunjättäjälle kertyneestä tai edunjättäjällä maksussa olleesta eläkkeestä. Vähimmäisturvasta maksettavien etuuksien kohdalla tarveharkinta estää sen, että lesken tulot nousisivat edunjättäjän kuoleman myötä. Tarveharkintaa esiintyy myös ansioeläkejärjestelmien mukaisten leskeneläkkeiden kohdalla.

Tanskassa lesken kertakorvauksen täysi määrä maksetaan, jos edunjättäjä oli alle 66-vuotias kuollessaan. Jos edunjättäjä oli kuollessaan yli 66 -vuotias, vähenee kertakorvauksen kutakin 66 vuoden jälkeistä ikävuotta kohti tietyn määrän verran. (MISSOC 2008.)

Ison-Britannian kansaneläkevakuutuksen mukainen leskeneläke (Bereavement Allowance) on vakiomääräinen, mutta määrää voidaan vähentää riippuen lesken iästä. Eläkettä vähennetään seitsemällä prosentilla jokaiselta vuodelta, jonka lesken ikä alittaa 55 vuotta. Lesken muilla tuloilla ei ole vaikutusta eläkkeen määrään. Lesken kertakorvauksen määrä on vakiomääräinen. Huoltajanavustuksen (Guardian's Allowance) määrä on noin 20 euroa viikossa. Leskivanhemman avustus (Widowed Parent's Allowance) vaihtelee muutamasta kymmenestä eurosta yli sataan euroon viikossa. (MISSOC 2008.)

Ison-Britannian työeläkejärjestelmän lakisääteisen lisäeläkejärjestelmän (S2P) mukaisen leskeneläkkeen määrä lasketaan edunjättäjän maksussa olleesta tai karttuneesta vanhuuseläkkeestä. Eläkkeen määrä on 25-50 prosenttia edunjättäjän maksamien vakuutusmaksujen mukaan kertyneestä eläkkeestä tai maksussa olleesta eläkkeestä. (MISSOC 2008.)

Ranskan yleisen sosiaalivakuutusjärjestelmän mukaisen varsinaisen leskeneläkkeen määrä on 54 prosenttia edunjättäjän maksussa olleesta tai karttuneesta eläkkeestä. Leskeneläkkeeseen maksetaan lapsista korotusta. Työkyvyttömän lesken eläkkeen ja lesken vanhuuseläkkeen määrä on 54 prosenttia siitä eläkkeestä, johon edunjättäjä olisi ollut oikeutettu 60-vuotiaana. Varsinaisessa leskeneläkkeessä, työkyvyttömän lesken eläkkeessä ja lesken vanhuuseläkkeessä on minimimäärä (yli 3000 euroa vuodessa) ja lapsista maksetaan eläkkeisiin korotusta vastaavasti kuin varsinaisessa leskeneläkkeessä. Entiselle aviopuolisolle maksettavan leskeneläkkeen määrä riippuu avioliiton kestosta. Tilapäinen leskeneläke on tiukemmin tulosidonnainen kuin varsinainen leskeneläke, tulot eivät saa ylittää tiettyä rajaa eläkkeen hakemista edeltäneen kolmen kuukauden ajalta. Muut tulot vähentävät leskeneläkkeen määrää. Tilapäisessä leskeneläkkeessä on myös eläkekatto eli eläkettä ei voida maksaa tietyn rajan ylittävältä osin. (MISSOC 2008.)

Ranskan pakollisten lisäeläkejärjestelmien mukainen leskeneläkkeen määrä on 60 prosenttia edunjättäjän maksussa olleesta tai karttuneesta vanhuuseläkkeestä. Jos edunjättäjän vanhuuseläkkeestä oli tehty varhennusvähennys, lasketaan leskeneläke edunjättäjän vanhuuseläkkeestä ilman varhennusvähennystä. Työntantajien lakisääteistä lisäeläketurvaa täydentävästä lisäeläkejärjestelmästä voidaan maksaa myös leskeneläkettä. Yleensä maksetaan puolet edunjättäjän vanhuuseläkkeestä. (MISSOC 2008.)

Italian yleisen sosiaalivakuutusjärjestelmän mukaisen leskeneläkkeen määrä on 60 prosenttia edunjättäjän maksussa olleesta tai karttuneesta eläkkeestä. Eläke voidaan nostaa 70 prosenttiin, jos ainut edunsaaja on lapsi. Jos edunsaajina on sekä leski että lapsi tai lapsia, jaetaan eläkeoikeus. Eläkkeen määrä voi olla eri edunjättäjille maksettavana summana korkeintaan 100 prosenttia edunjättäjän maksussa olleesta tai karttuneesta eläkkeestä. Edunjättäjän vanhemmille, veljille ja siskoille maksetaan 15 prosenttia edunjättäjän eläkkeestä, ellei muita edunsaajia ole. Leskeneläkkeessä on minimimäärä, mutta eläkekattoa ei ole. Eläkkeet ovat veronalaisia eikä erityisiä verohelpotuksia eläke-etuuksille myönnetä. Jos edunjättäjä ei ollut maksanut riittävästi vakuutusmaksuja, mutta oli kuitenkin maksanut vakuutusmaksuja yhdeltä vuodelta viiden vuoden aikana ennen kuolemaansa, voidaan leskelle, lapselle tai muille lähiomaisille maksaa kertasuoritus, jonka määrä on 45 kertaa kaikkien vakuutusmaksujen määrä. Kertasuoritus maksetaan ensisijaisesti leskelle. Jos leskeä ei ole, maksetaan suoritus lapsille ja jos lapsia ei ole, maksetaan kertasuoritus muille lähiomaisille. Lesken muut tulot pienentävät leskeneläkkeen määrää. (Superstiti.pdf 2010.)

Suomen peruseläkejärjestelmän leskeneläke jakaantuu alkueläkkeeseen ja jatkoeläkkeeseen. Lesken alkueläkkeenä on vakiomääräinen. Lesken jatkoeläkkeenä myönnetään täydennysmäärä, jonka määrä riippuu lesken muista tuloista. Jatkoeläkkeenä voidaan maksaa myös vakiomääräistä perusmäärää, edellytyksenä kuitenkin on, että leskellä on edunjättäjän kanssa yhteinen alle 18-vuotias lapsi tai lesken kanssa samassa taloudessa asuu alle 18-vuotias lesken tai edunjättäjän lapsi, joka asui samassa taloudessa edunjättäjän kuollessa. Sekä alkueläke että jatkoeläke suhteutetaan edunjättäjän Suomessa asumaan aikaan eli eläkkeen määrää vähentää edunjättäjän ulkomailla viettämä aika. (Kansaneläkelaki 568/2007.)

Suomen työeläkejärjestelmän mukaisen leskeneläkkeen määrä lasketaan edunjättäjän kertyneen tai maksussa olleen eläkkeen perusteella. Leskeneläkkeen määrään voivat vaikuttaa lesken omat työeläkkeet tai laskennallinen eläke. Leskeneläkkeen määrään vaikuttavat muut edunsaajat eli lapset ja mahdollinen entinen puoliso, jolle edunjättäjä maksoi elatusapua. Enimmillään leskeneläke on edunjättäjän eläkkeen suuruinen. Jos edunjättäjä kuollessaan sai eläkettä, vanhuus-, varhennettua vanhuus-, työkyvyttömyys-, työttömyys-, yksilöllistä varhaiseläkettä tai kuntoutustukea (määräaikaista työkyvyttömyyseläkettä), täysi leskeneläke on edunjättäjän eläkkeen suuruinen. Jos edunjättäjä ei saanut kuollessaan vielä eläkettä, täysi leskeneläke (ilman muita edunsaajia) on se eläke, jonka edunjättäjä olisi saanut, jos hän olisi kuolinhetkellään tullut työkyvyttömäksi. Leskeneläkkeen määrään vaikuttavat lasten lukumäärä, mahdollinen entiselle puolisolle maksettava leskeneläke sekä lesken maksussa oleva tai laskennallinen oma työeläke. (Korpiluoma ym. 2006, 125.)

Taulukko 7. Leskeneläkkeen määräytyminen

	Tanska	Iso-Britannia	Ranska	Italia	Suomi
Edunjättäjän maksussa olleen tai kertyneen eläkkeen mukaan määräytyvä	Ei	On	On	On	On
Vakiomääräinen	On	On	Ei *	Ei	On
Tarveharkinta	Ei	Ei	On	On	On

* Yleisen sosiaalivakuutusjärjestelmän mukainen leskeneläke

Taulukossa 7 on kuvattu, miten leskeneläkkeiden määrä kunkin vertailumaan lainsäädännön mukaan määräytyy. Tanska erottuu poikkeuksellisena maana muista siinä, ettei leskeneläkettä lasketa edunjättäjän maksussa olleen tai kertyneen eläkkeen mukaan. Tanskan lesken kertakorvaus on vakiomääräinen, eli maksetaan pääsääntöisesti samansuuruisena kaikille leskille. Muissa vertailumaissa työ- tai ansioeläkejärjestelmästä maksettava leskeneläke lasketaan edunjättäjän kertyneen tai maksussa olleen eläkkeen perusteella. Suomessa ja Isossa-Britanniassa on lisäksi vakiomääräisenä maksettava eläke, Suomessa yleinen perhe-eläke ja Isossa-Britanniassa kansanvakuutuksesta maksettava leskeneläke. Ranskan, Italian ja Suomen leskeneläke on tarveharkintainen eli lesken muut tulot vaikuttavat leskeneläkkeen määrään. Tanskan ja Ison-Britannian eläkkeisiin eivät lesken muut tulot vaikuta.

5.6. Uuden avio- tai avoliiton tai rekisteröidyn parisuhteen vaikutukset

Useiden maiden lainsäädännössä maksussa oleva leskeneläke lakkaa tai se keskeytetään kun leski solmii uuden parisuhteen (avio-/avoliiton tai rekisteröidyn parisuhteen). Lesken ei katsota enää olevan toimeentuloturvan tarpeessa solmiessaan uuden parisuhteen. Kun leskeneläke näissä tilanteissa lakkaa, maksetaan useiden maiden järjestelmistä leskeneläkkeen kertasuorituksena tietyn määräajan (esim. 1-3 vuoden) suuruinen leskeneläke. Joidenkin maiden järjestelmässä leskeneläke ei kuitenkaan iäkkäämmillä leskillä lakkaa kun leski solmii uuden parisuhteen.

Tanskassa leskelle maksetaan vain kertakorvaus, joten jos leski solmii uuden avio- tai avoliiton tai rekisteröi parisuhteen, ei sillä ole vaikutusta kertakorvauksen maksamiseen. (MISSOC 2008.)

Ison-Britannian leskelle maksettavat etuudet lakkaavat, jos leski menee uudelleen naimisiin. Jos leski menee avoliittoon, keskeytetään etuudet avoliiton ajaksi. (MISSOC 2008.)

Ranskan yleisestä sosiaalivakuutusjärjestelmästä maksettava varsinainen leskeneläke (pension de reversion) ja lesken vanhuuseläke eivät lakkaa lesken solmiessa uuden avioliiton. Työkyvyttömän lesken eläke lakkaa kun leski solmii uuden avioliiton. Tilapäistä leskeneläkettä ei makseta uudelleen avioituneelle leskelle eikä avoliitossa asuvalle leskelle. Ranskan pakollisten lisäeläkejärjestelmien mukaiset leskeneläkkeet lakkaavat, kun leski solmii uuden avioliiton. (MISSOC 2008.)

Italian leskeneläke lakkaa, kun leski solmii uuden avioliiton. Tällöin maksetaan kertaluonteinen korvaus, joka vastaa kahden vuoden leskeneläkkeen määrää. (MISSOC 2008.)

Suomen työeläkejärjestelmän ja peruseläkejärjestelmän mukainen leskeneläke lakkaa, kun leski solmii uuden avioliiton alle 50-vuotiaana. Tällöin maksetaan kertakorvauksena kolmen vuoden leskeneläkettä vastaava määrä. Jos leski solmii avioliiton sen jälkeen, kun hän on täyttänyt 50 vuotta, ei sillä ole vaikutusta työeläkejärjestelmän mukaisen leskeneläkkeen maksamiseen tai määrään. Peruseläkejärjestelmän mukaisen leskeneläkkeen määrää vähennetään näissä tilanteissa

avioliitossa olevan leskeneläkkeen määrän mukaiseksi sen vuoksi, että yksinasuvan päivittäiset elinkustannukset ovat korkeammat kuin pariskunnan. Vastaavasti jos leski menee avoliittoon missä iässä tahansa, vähennetään peruseläkejärjestelmän mukaisen leskeneläkkeen määrää. (Korpiluoma ym. 2006, 140; Kansaneläkelaki 568/2007.)

Taulukko 8. Uuden avio- tai avoliiton tai rekisteröidyn parisuhteen vaikutus leskeneläkeoikeuteen

	Tanska	Iso-Britannia	Ranska	Italia	Suomi
Uusi avioliitto	Ei	On (lakkaa)	On (lesken työkyvyttömyyseläke ja tilap. leskeneläke lakkaa)	On (lakkaa) – kertasuoritus 2 v. leskeneläke	On (lakkaa jos uusi AL alle 50 v.) – kertasuoritus 3 v. leskeneläke
Uusi avoliitto	Ei	On (keskeytetään)	On (tilap. leskeneläke lakkaa)	Ei	On (yleisen perhe-eläkejärj. leskeneläkkeen määrää alennetaan)
Uusi rekisteröity parisuhde	Ei	On (lakkaa)	On (lesken työkyvyttömyyseläke ja tilap. leskeneläke lakkaa)	Ei*	On (lakkaa jos uusi parisuhde alle 50 v.) – kertasuoritus 3 v. leskeneläke

* Samaa sukupuolta olevien parisuhdetta ei voi Italiassa rekisteröidä, joten parisuhteen rekisteröinnillä ei myöskään ole vaikutusta leskeneläkkeen maksamiseen.

Taulukossa 8 on kuvattu vertailumaiden eläkejärjestelmien sisältämät säännökset siitä, mikä on uuden parisuhteen vaikutus maksussa olevaan leskeneläkkeeseen. Tanskaa lukuunottamatta kaikissa maissa uusi avioliitto lakkauttaa maksussa olevan leskeneläkkeen. Italiassa ja Suomessa maksetaan näissä tilanteissa kertasuorituksena tietty määrä leskeneläkettä. Vastaavasti myös rekisteröidyn parisuhteen solmiminen johtaa leskeneläkkeen lakkauttamiseen lukuun ottamatta Italiaa, jossa parisuhteen rekisteröinti ei ole mahdollista. Uusi avoliitto vaikuttaa maksussa olevaan leskeneläkkeeseen Isossa-Britanniassa, Ranskassa ja Suomessa. Ison-Britannian ja Ranskan eläkkeet joko keskeytetään tai lakkautetaan, Suomessa avoliitto vähentää peruseläkejärjestelmän mukaisen leskeneläkkeen määrää, mutta leskeneläkkeen maksaminen jatkuu edelleen. Tanska erottuu joukosta maana, jossa uuden avio- tai avoliiton taikka rekisteröidyn parisuhteen solmiminen ei vaikuta leskeneläkkeeseen.

6. YHTEENVETO JA JOHTOPÄÄTÖKSET

Vertailumaiden leskeneläkejärjestelmistä kaksi maata erottuu poikkeuksellisina verrattuna muihin. Ensinnäkin Tanskan eläkejärjestelmä poikkeaa muiden vertailun kohteena olevien maiden eläkejärjestelmistä. Leskeneläke maksetaan kertaluonteisena etuutena, mikä korostaa lesken omaa yksilöllistä vastuuta toimeentulon turvaamisessa (yksilöllisen oikeusturvan periaate). Lesken muut tulot eivät vaikuta leskeneläkkeen määrään, leskeneläke myönnetään ja maksetaan lähes automaattisesti. Tanskassa leskeneläkkeisiin käytetään vähän julkisia varoja, eläkettä ei lasketa edunjättäjän kertyneen tai maksussa olleen eläkkeen perusteella vaan eläkkeen kertasuoritus on samansuuruinen kaikissa tilanteissa oleville leskille. Leskeneläkkeen kertasuorituksen määrä on alhainen. Lesken odotetaan joko ansaitsevan oma toimeentulo työtuloilla tai muutoin hän kuuluu oman yksilöllisen tilanteensa mukaan jonkun toisen sosiaaliturvajärjestelmän piiriin (työttömyysturvajärjestelmä, sairausvakuutusjärjestelmä ym.). Vertailumaiden toinen poikkeus on eteläeurooppalaista perhemallia kuvastava Italia, jonka järjestelmästä leskeneläke voidaan myöntää myös muille sukulaisille kuin aviopuolisolle (edunjättäjän lapsenlapset, isovanhemmat, sisarukset). Eläkkeisiin käytetään paljon julkisia varoja verrattuna muihin vertailumaihin.

Ranskan leskeneläkejärjestelmä sijoittuu keskieuropalaiseen, mukautetun mieselättäjyyden mukaiseen malliin, johon myös Suomen leskeneläkejärjestelmä vastaavasti sopii. Leskeneläkkeiden maksussa oleva määrä sekä leskeneläkkeiden suuruus riippuu naisten työssäkäynnin laajuudesta. Myös Suomen leskeneläkejärjestelmä kallistuu enemmän keskieuropalaiseen, kohtuullisen mieselättäjyyden mukaiseen malliin kuin Pohjoismaiseen, kahden elättäjän malliin. Ison-Britannian leskeneläkejärjestelmä puolestaan kuvastaa perinteisen mallijaottelun mukaista angloamerikkalaista liberaalia mallia.

Tanskassa myönnetään kertasuoritteinen eläke toisen puolison kuollessa yhtäläisin oikeuksin eloonjääneelle aviopuolisolle eikä etuuden myöntämisedellytyksiä ole montaa. Tanska on ainoa vertailumaista, jossa myös avopuolisolla on oikeus leskeneläkkeen kertasuoritukseen, tämä kuvastaa liberaalimman perhemallin kannatusta. Lesken kertasuoritus myönnetään lähes automaattisesti puolison kuoleman jälkeen. Tanskan leskeneläke ei ole tarveharkintainen eli lesken tuloja ja omaisuutta ei tarvitse

selvittää ennen eläkkeen myöntämistä. Eläkettä ei myöskään lasketa edunjättäjän kertyneen tai maksussa olleen eläkkeen mukaan.

Kahden elättäjän mallin mukaisessa maassa leskeneläkejärjestelmillä on vähäinen merkitys, koska sosiaaliturva kertyy yksilöllisesti kunkin henkilön omien ansioiden (esimerkiksi kertyneiden työtulojen) ja yksilöllisen tilanteen mukaan. Leskeneläkkeitä ei joko omana etuutena esiinny lainkaan tai eläke on puhtaasti kertaluonteinen tai lyhytaikainen etuus. Tanskan leskeneläkkeen saamisedellytykset kuvastavat hyvin kahden elättäjämallin mukaista järjestelmää. Leskeneläke myönnetään kaikille samoin edellytyksin ilman muita vaatimuksia. Tanskan leskeneläkejärjestelmä sopii siten hyvin kahden elättäjämallin mukaiseen kategoriaan. Kuten edellä kuvioista 5 ilmenee, julkisia varoja ei juuri käytetä leskeneläkkeisiin. Tanskassa leskeneläkejärjestelmän merkitys on vähäinen. Näin ollen hypoteesi 1 (**H1**) on todennettu (ks. sivut 31-32) eli Tanska vastaa kahden elättäjän mallin mukaista maata, jossa leskeneläkejärjestelmillä on vähäinen merkitys.

Isossa-Britanniassa leskeä tuetaan sekä kansanvakuutuksen eläkejärjestelmän etuuksilla että työeläkejärjestelmän mukaisilla leskeneläkkeillä, lisäksi työnantaja voi järjestää lisäeläketurvaa vapaaehtoisin vakuutusmaksuin. Kansanvakuutuksesta leskelle maksettavat etuudet puolestaan ovat väliaikaisia etuuksia, joten se, mistä järjestelmästä leski etuuksia saa, voi olla suuri merkitys lesken toimeentulon kannalta. Tämä tukee liberaalista hyvinvointivaltiomalliajattelua, epätasa-arvoisuus näkyy myös leskeneläkejärjestelmistä. Ne, jotka ansaitsevat hyvin, heidän jälkeensä jääneet perheenjäsenet saavat myös hyvät etuudet ja toisaalta ne, joiden tulot ovat huonot (tai tuloja ei ole ollenkaan), myös jälkeen jäävien perheenjäsenten (mm. lesken) tulot ovat huonot. Lisäksi kansanvakuutuksesta maksettavat etuudet edellyttävät myös, että edunjättäjä on kuulunut vakuutukseen maksamalla vakuutusmaksuja. Edunjättäjä, joka ei ole työskennellyt eikä maksanut vakuutusmaksuja, ei ole myöskään kerryttänyt eläkettään eikä leskelle siten voida maksaa eläkettä kansanvakuutuksesta näissä tilanteissa. Iso-Britannian leskeneläkejärjestelmät sijoittuvat siten perinteisessä hyvinvointivaltiomallijaattelussa liberaaliseen angloamerikkalaiseen malliin. Ison-Britannian leskeneläkkeisiin käytettävät julkiset varat (ks. kuvio 5) ovat Suomen suhteellisen samalla tasolla Suomen kanssa. Leskeneläkkeitä on Isossa-Britanniassa viime vuosina kohdennettu enemmän lapsiperheille, myös tarveharkintaa on lisätty. Tutkimuksen pohjalta voidaan siten todeta, että Iso-Britannia sijoittuu mukautetun

mieselättäjyyden malliin. Leskeneläkejärjestelmien merkitys on vahvan mieselättäjyys -mallin mukaista maata heikompi. Näin ollen hypoteesi 3 (**H3**) on todennettu (ks. sivut 31-32) eli Ison-Britannian leskeneläkejärjestelmä kuuluu mukautetun mieselättäjämallin mukaiseen kategoriaan, jossa leskeneläkejärjestelmien merkitys ei ole kovin suuri, muttei ihan vähäinenkään

Ranskan leskeneläkejärjestelmät perustuvat edunjättäjän työntekoon. Mitä pidempi työura edunjättäjällä on ollut, sitä suurempi on eläkkeen määrä myös leskeneläkkeissä. Ranskassa leskeneläkkeet myönnetään yhtäläisin oikeuksin sekä nais- että miesleskille, puhdas male bread winner –malli ei siten sovellu suoraan Ranskaan. Työssäkäyvät naiset ansaitsevat Ranskassa oman toimeentulonsa ja eläkkeensä eikä leskeneläkejärjestelmällä ole näin ollen niin vahvaa merkitystä kuin monissa muissa Keski- ja Etelä-Euroopan maissa. Toisaalta Ranskan eläkejärjestelmät sisältävät eri ammattiryhmille suunnattuja omia järjestelmiä, joista leskeneläkkeitä myös maksetaan. Ranskan leskeneläkejärjestelmä kuuluu konservatiivisen mallin mukaiseen maahan ja vaikuttaa tarkastelussa olevan lähellä Suomen ja toisaalta myös Ison-Britannian leskeneläkejärjestelmää. Mukautetun mieselättäjämallin mukaisen järjestelmän etuudet on lainsäädännössä järjestetty tasa-arvoisesti molemmille sukupuolille. Ranskassa naisten hoivatyön osuuden laajuus vaikuttaa siihen, että leskeneläkkeet kohdentuvat todennäköisesti enemmän naisille kuin miehille. Leskeneläkkeet myönnetään taloudellisen tuen tarpeen mukaan ja ansioeläkejärjestelmistä maksettavat eläkkeet lasketaan edunjättäjän kertyneen tai maksussa olleen eläkkeen mukaan. Lesken omat tulot vähentävät eläkkeen määrää. Ranskassa leskeneläkkeisiin käytettävät julkiset varat ovat kuitenkin Suomea ja Isoa-Britanniaa suurempi (ks. kuvio 5). Leskeneläkejärjestelmien merkitys on em. perusteella suurempi Ranskassa kuin Suomessa ja Isossa-Britanniassa, mutta Ranskan järjestelmä sijoittuu kuitenkin mukautetun mieselättäjämallin mukaiseen malliin. Leskeneläkejärjestelmien merkitys on näin ollen vahvan mieselättäjyysmallin mukaisen maan ja kahden elättäjämallin mukaisen maan välissä. Hypoteesi 3 (**H3**) on todennettu myös Ranskan kohdalla (ks. sivut 39-40) eli Ranska kuuluu mukautetun mieselättäjämallin mukaiseen malliin, jossa leskeneläkejärjestelmien merkitys ei ole kovin suuri, muttei ihan vähäinenkään

Italian leskeneläkejärjestelmässä kuvastuu eteläeurooppalaisen hyvinvointivaltiomallin perhekeskeisyys. Edunjättäjän jälkeen toimeentuloa voidaan turvata leskeneläkejärjestelmästä myös muille kuin edunjättäjän kuolleelle puolisolle ja lapsille.

Jos ensisijaisia edunsaajia eli leskeä ja lapsia ei ole, voidaan edunjättäjän kertyneen eläkkeen perusteella maksaa leskeneläkettä myös kuolleen henkilön lapsenlapsille, vanhemmille taikka sisaruksille, jos he olivat edunjättäjästä taloudellisesti riippuvaisia taikka täyttävät muita edellytyksiä (mm. työkyvyttömyys). Italian leskeneläkejärjestelmässä näkyy myös vahvan mieselättäjyys -periaatteen korostuminen. Leskeneläkejärjestelmät perustuvat työssäkäyvän perheenelättäjän kertyneen tai maksussa olleen eläkkeen mukaan. Italiassa naisten työssäkäynti on osaaikaisempaa kuin muissa Keski- ja Etelä-Euroopan maissa. Naiset ovat riippuvaisempia edunjättäjän tuloista, koska omia ansiotuloja ei ole tai niistä kertynyt eläke on vähäisempi kuin muissa vertailumaissa. Myös avioerojen ja avioliiton ulkopuolella syntyneiden lasten määrä on alhainen (ks. edellä kuvatut 2 ja 3) kuvaavat sitä, että leskeneläkkeet kohdentuvat Italiassa erityisesti avioliitossa oleville naisleskille. Samaa sukupuolta olevien parisuhteiden rekisteröinti ei ole Italiassa mahdollista, tämä kuvastaa katolisen kirkon vaikutusvaltaa ja perinteisen perhemallin kannatusta. Leskeneläkkeisiin käytettävät julkisten varojen määrä korkeammalla kuin missään muussa vertailumaissa (ks. kuvat 5). Italia sijoittuu tutkimuksen perusteella vahvan mieselättäjyysmallin mukaiseen kategoriaan, jossa leskeneläkejärjestelmän merkitys on suuri. Hypoteesi 2 (H2) on siten myös todennettu (ks. sivut 31-32) eli Italia kuuluu vahvan mieselättäjämallin mukaiseen kategoriaan, jossa leskeneläkkeillä on suuri merkitys.

Suomen peruseläkejärjestelmän sekä työeläkejärjestelmän mukaista leskeneläkettä ei ole viety yksilöllisen sosiaaliturvan näkökulmasta niin pitkälle kuin Tanskassa. Työeläkejärjestelmän mukainen leskeneläke lasketaan edelleen edunjättäjän kertyneen tai maksussa olleen eläkkeen mukaan, mutta leskeneläkkeeseen tehdään lesken tulojen mukainen eläkesovitus. Lesken muut tulot siis vaikuttavat eläkkeen määrään. Työeläkejärjestelmän mukainen leskeneläke maksetaan pitkäaikaisena etuutena pääsääntöisesti lesken kuolemaan saakka. Suomen yleisen perhe-eläkkeen mukainen leskeneläke on tiukasti tarveharkintainen. Eläke lasketaan lesken omien tulojen mukaan vähennettynä täysimääräisestä eläkkeestä. Jos leski on ollut edunjättäjän eläessä riippuvainen edunjättäjän tuloista, on leskellä oikeus leskeneläkkeeseen tarpeen mukaan. Yleiseen perhe-eläkkeeseen sisältyy kuuden kuukauden ajalta edunjättäjän kuoleman jälkeen maksettava alkueläke, joka on vakiomääräinen. Suomen eläkejärjestelmien mukaiset leskeneläkkeet vaikuttavat näin ollen olevan lähempänä keskieuropallaista, mukautetun mieselättäjämallin mukaista järjestelmää kuin puhtaasti kahden elättäjämallin mukaista järjestelmää kuten Tanskassa. Myös

leskeneläkkeisiin käytettyjen julkisten varojen määrä lähempänä Keski-Euroopan maita kuin Tanskaa (ks. kuvio 5). Suomi kuuluu siten mukautetun mieselättäjämallin mukaiseen kategoriaan, jossa leskeneläkejärjestelmien merkitys on kahden elättäjämallin mukaista maata suurempi, mutta vähäisempi kuin vahvan mieselättäjämallin mukaisessa maassa. Hypoteesi 3 (H3) on todennettu näin myös Suomen osalta (ks. sivut 31-32) eli Suomi näyttää kuuluvan mukautetun mieselättäjämallin mukaiseen hyvinvointivaltiomalliin, jossa leskeneläkejärjestelmien merkitys ei ole kovin suuri, muttei ihan vähäinenkään

Monissa Euroopan valtioissa perhe-eläkejärjestelmät ovat olleet 1980-luvun puolivälistä alkaen muutospaineiden alaisena. Muutoksia on tehty koskien mm. sukupuolten tasa-arvoa, avoliitossa olevan eloonjääneen puolison asemaa ja leskeneläkkeen tarveharkintaa eli muutoksissa on tavoiteltu lesken todellisen eläketarpeen turvaamista. Vaikka samoja muutostarpeita on pohdittu eri maissa, muutoksia on toteutettu vaihtelevasti tai eriaikaisesti eri maissa. Useimpien Euroopan maiden leskeneläkejärjestelmät tukevat edelleen male bread winner-mallia, jossa naislesken toimeentuloturvan alenemista turvataan miespuolison kuoleman johdosta. Leskeneläkejärjestelmiin on säädetty erilaisia laskentatapoja, joilla lesken muut tulot vähentävät leskeneläkkeen määrää. Myös leskeneläkkeiden tilapäisyyttä on joidenkin maiden eläkejärjestelmissä korostettu. Leskeneläkejärjestelmät turvaavat lesken toimeentuloa vain lyhyen ajan puolison kuoleman jälkeen. Leskeneläkejärjestelmiä on myös kohdistettu nykyisin entistä enemmän lapsiperheille. Leskeneläkejärjestelmiin ei ole kohdistunut kuitenkaan sellaisia muutospaineita, kuin on kohdistunut esimerkiksi vanhuuseläkkeisiin.

Tässä tutkimuksessa ei ole voitu syventyä leskeneläkejärjestelmien laajempaan, kaikkia Euroopan maita tai kaikkia OECD -maita koskevaan tarkasteluun. Laajempi leskeneläkejärjestelmien vertailu olisi siten jatkotutkimuksena perusteltu aihe. Erityisesti Itä-Euroopan maiden leskeneläkejärjestelmien vertailu muihin EU:n jäsenmaiden järjestelmiin ja tässä tutkimuksessa esillä olleisiin hyvinvointivaltiomalleihin olisi myös mielenkiintoinen tutkimuksen aihe. Lapsen- ja orvoneläkejärjestelmät ovat leskeneläkejärjestelmien tapaan harvoin olleet kansainvälisen vertailututkimuksen kohteena. Miten järjestelmät sijoittuvat eri hyvinvointivaltiomalleihin ja miten eläkejärjestelmät eroavat toisistaan? Miten maissa, joissa ei ole lapseneläkejärjestelmiä, on turvattu kuolleen huoltajan eloonjääneen lapsen

toimeentulo? Julkinen ja yksityinen vakuutus kietoutuvat tiiviisti yhteen ja leskeneläkkeitä ajatellen myös henkivakuutusten ja leskeneläkkeiden välinen suhde ja sen seuraaminen ajassa (esim. leskeneläkejärjestelmien muutokset henkivakuutuksiin) olisi tutkimuksen kohteena kiinnostava.

Tutkimuksen johtopäätöksenä voidaan todeta, että tutkimuksen kohteena olevien maiden leskeneläkejärjestelmät poikkeavat toisistaan jonkin verran. Poikkeuksena esiintyy lähinnä pohjoismaista yksilöllistä sosiaaliturvaa kuvastava Tanskan järjestelmä sekä etelä-eurooppalaista hyvinvointivaltiomallia kuvastava Italian järjestelmä. Muut vertailumaat eivät leskeneläkejärjestelmien osalta suuresti poikkea toisistaan lukuunottamatta eläkejärjestelmiä, mistä leskeneläkkeitä maksetaan. Vain Suomen osalta asumiseen perustuvan sosiaaliturva turvaa myös perusturvaa tarvitsevan lesken aseman. Muissa vertailumaissa edellytetään, että edunjättäjä oli työskennellyt ja sitä kautta maksanut vakuutusmaksuja omaa eläkettään varten. Edunjättäjän eläkkeen perusteella leskeneläke yleensä lasketaan ja maksetaan. Hyvinvointivaltiomallien mukaiset jaottelut tukevan näkemystä pohjoismaisesta yksilöllisestä sosiaaliturvasta (vrt. Tanska), tosin Suomen leskeneläkejärjestelmät puolestaan ovat lähempänä keski-eurooppalaista mukautettua mallia. Italia erottuu omana etelä-eurooppalaisena mallinaan. Lähimmäksi toisiaan pääsevät Ranska, Iso-Britannia ja Suomi, vaikka edellä mainituista maista ainakin Suomi on sijoittunut yleensä hyvinvointimallityypittelyissä eri kategorioihin kuin muut Keski-Euroopan maat.

LÄHTEET

Aarnio, M. 1972. Avioliiton merkitys sosiaalivakuutuksen etuuksien määräytymisessä. *Sosiaalinen aikakauskirja* 1972:3, 243-253.

Aarnio, M. & Janhunen, J. 1977. Eläketurva eri maissa vuonna 1977. *Eläketurvakeskuksen tutkimuksia* 1977:1. Ky Mäntän kirjapaino.

Ahn, N. 2004. Economic Consequences of Widowhood in Europa: Cross-country and Gender Differences. *Documento de trabajo* 2004-27. Fundacion de Estudios de Economia Aplicada. Tulostettu 12.12.2008 <http://www.fedea.es/pub/Papers/2004/dt2004-27.pdf>

Anttila, S. 2004. Kanadan eläkejärjestelmä. Eläketurvakeskus, Helsinki. <http://www.etk.fi/Binary.aspx?Section=45090&Item=22825>. 17.3.2009.

Anttila, S. 2005. Tanskan eläkejärjestelmä. Eläketurvakeskus, Helsinki. <http://www.elaketurvakeskus.fi/Binary.aspx?Section=41102&Item=22449>. 23.6.2010.

Anttonen, A. & Sointu, L. 2006. Hoivapolitiikka muutoksessa. Julkinen vastuu pienten lasten ja ikääntyneiden hoivasta 12:ssa Euroopan maassa. Sosiaali- ja terveysalan tutkimus- ja kehittämiskeskus. Edita Prima Oy, Helsinki.

Aurela, A. 1989. Perhe-eläkeuudistus väärälle vuosikymmenelle. *Sosiaalinen aikakauskirja* 4/1989, 15-19.

OECD 2005. *Babies and Bosses: Reconciling work and family life. Volume 4: Canada, Finland, Sweden and the United Kingdom.* OECD, Paris.

Bach-Othman, J. 2006. Yhdysvaltojen eläkejärjestelmä. Eläketurvakeskus, Helsinki. <http://www.etk.fi/Binary.aspx?Section=45090&Item=58844>. 17.3.2009.

Bach-Othman, J. 2006. Japanin eläkejärjestelmä. Eläketurvakeskus, Helsinki. <http://www.etk.fi/Binary.aspx?Section=45090&Item=26986>. 17.3.2009.

Bach-Othman, J. 2007. Australian eläkejärjestelmä. Eläketurvakeskus, Helsinki. <http://www.etk.fi/Binary.aspx?Section=41096&Item=61348>. 17.3.2009.

Bradshaw, J. & Finch, N. 2002. A comparison of Child Benefit packages in 22 countries. Department for Work and Pensions, London.

Burkhauser, R. V., Giles, P., Lillard, D. R. & Schwarze, J. 2005. *Until Death Do Us Part: An Analysis of the Economic Well-Being of Widows in Four Countries.* Department of Policy Analysis and Management, Cornell University and German Institute for Economic Research. New York. *Journal of Gerontology: Social Sciences* vol. 60B. No. 5, 238-246.

Bussemaker, J. & Kersbergen, K. van. 1997. *Gender and Welfare States: Some Theoretical Reflections.* Teoksessa Sainsbury, D. (toim.) *Gendering Welfare States*, 8-25. London, Sage Publications.

- Castles, F. G. & Mitchell, D. 1990. Three worlds of welfare capitalism or four? Discussion paper no. 21. Graduate Program in Public Policy. Australian National University.
- Daly, M. 2000. *The Gender Division of Welfare State, The impact of the British and German welfare states*. Cambridge University Press, Cambridge.
- Deacon, B., Manning, N., Castle-Kanerova, M., Milard, F., Orosz, E., Szalai, J. & Vidinova, A. 1992. *The New Eastern Europe. Social policy Past, Present and Future*. Sage Publications, London.
- Duncan, S. 1995. Theorizing European Gender Systems. *Journal of European Social Policy* 1995 5 (4), 263-284.
- Esping-Andersen, G. 1990. *The three worlds of Welfare Capitalism*. Cambridge Polity press, Cambridge.
- Esping-Andersen, G. 1999. *Social foundations of postindustrial economies*. Oxford, Oxford.
- Esping-Andersen, G. 2002. *Why we need a new welfare state*. Oxford, Oxford.
- Ferrarini, T. 2003. *Parental Leave Institutions in Eighteen Post-war Welfare States*. Swedish Institute for Social Research Doctoral Dissertation Series No. 58.
- Ferrarini, T. 2006. *Families, States and Labour Markets: Institutions, Causes and Consequences of Family Policy in Post-War Welfare States*. Edward Elgar Publishing, Cheltenham.
- Gottberg, E. 1995. *Perhe, elatus ja sosiaaliturva*. Turun yliopiston oikeustieteellisen tiedekunnan julkaisuja, Yksityisoikeuden sarja A:80. Uudenkaupungin Kirjapaino Oy, Uusikaupunki.
- Hakovirta, M. 2006. *Yksinhuoltajaäitien työllisyys, toimeentulo ja työmarkkinavalinnat*. Väestöntutkimuslaitos D 45/2006. Väestöliitto.
- Hantrais, L. & Letablier, M-T. 1996. *Families and Family Policies in Europe*. Addison Wesley Longman Limited. Edinburgh Gate, Harlow.
- Heikkilä, M. & Kuivalainen, S. 2002. Using social benefits to combat poverty and social exclusion: Opportunities and problems from a comparative perspective. *Trends in social cohesion*, No. 3. Council of European Publishing, Council of Europe, Germany.
- Hellsten, K. 1995. *Hyvinvointivaltiomallit ja niiden empiiriset vastineet*. Janus, sosiaalipolitiikan ja sosiaalityön tutkimuksen aikakauslehti. Sosiaalipolittisen yhdistyksen julkaisu numero 4/1995, 424-435.
- Hernes, H. M. 1987. *Welfare State and Woman Power – Essays in State Feminism*. Norwegian University Press, Oslo.

- Hiiilamo, H. 2008. Promoting Children's Welfare in the Nordic Countries. Reports of the Ministry of Social Affairs and Health 2008:15. Yliopistopaino, Helsinki.
- Hudson, G. 1995. Ex-servicemen, war widows and the English county Pension Scheme 1593-1679. Thesis number D192410. The British Library, British Thesis Service. Oxford University, England.
- Hyrkkänen, R. 1988. Lesken ansiotyö ja terveydentila. Eläketurvakeskuksen tutkimuksia 1988:2. Eläketurvakeskus, Helsinki.
- Hyrkkänen, R. 1993. Palkaton kotityö leskien työurassa ja eläketurvassa. Licensiaattitutkielma. Helsingin yliopiston sosiaalipolitiikan laitos.
- Immergut, E. M., Anderson K. M. & Schulze, I. 2006. The Handbook of West European Pension Politics. Oxford University Press, New York.
- Julkunen, R. 1992. Hyvinvointivaltio käännekohtassa. Vastapaino, Tampere.
- Kamermann, S. B. & Kahn, A. J. 1978. Government and Families in Fourteen Countries. Columbia University Press, New York.
- Kangas, O. 1995. Suomi, Eurooppa ja sosiaaliset oikeudet. Teoksessa Jaakkola, A. & Amberla S. (toim.) Mikä status, mikä oikeus? Suomen Kuntaliitto. Gummerus Kirjapaino Oy, Jyväskylä.
- Kangas O. & Palme J. 1989. Public and private pensions: The Scandinavian countries in a comparative perspective. Institutet för social forskning. Meddelande 1989: 3.
- Kangas O. & Palme J. 1992. Statism eroded?: Labour market benefits and the challenges to the Scandinavian welfare states. Turun yliopisto, Turku.
- Kangas, O., Lundberg, U. & Ploug, N. Three routes to a pension reform. Politics and institutions in reforming pensions in Denmark, Finland and Sweden. Arbetsrapport 10:2006. Institutet för Framtidsstudier.
[http://www.framtidsstudier.se/filebank/files/20061012\\$090709\\$fil\\$Bj8B83GoVN5XoMhISFeQ.pdf](http://www.framtidsstudier.se/filebank/files/20061012$090709$fil$Bj8B83GoVN5XoMhISFeQ.pdf)
- Kangas, U. 1982. Lesken oikeudellinen asema. Oikeusdogmaattinen tutkimus lesken sosiaaliturvan laajuudesta. Suomalaisen Lakimiesyhdistyksen julkaisuja. A-sarja N:o 156, Vammala.
- Kansaneläkelaki 568/2007.
[http://www.finlex.fi/fi/laki/ajantasa/2007/20070568?search\[type\]=pika&search\[pika\]=kansanel%C3%A4kelaki](http://www.finlex.fi/fi/laki/ajantasa/2007/20070568?search[type]=pika&search[pika]=kansanel%C3%A4kelaki). 28.12.2009.
- Knuuti, J. 2004. Kiinan eläkejärjestelmä. Eläketurvakeskus, Helsinki.
<http://www.etk.fi/Binary.aspx?Section=45090&Item=23696>. 17.3.2009.
- Knuuti, J. 2005. Ison-Britannian eläkejärjestelmä. Eläketurvakeskus, Helsinki.

Knuuti, J. 2007. Chilen eläkejärjestelmä. Eläketurvakeskus, Helsinki. <http://www.etk.fi/Binary.aspx?Section=45090&Item=60804>. 17.3.2009.

Korpi, W. 1999. Ojämlikhetens ansikten: Genus, klass och ojämlikhet i olika typer av välfärdsstater. Teoksessa Berge, A., Korpi, W., Palme, J. Stenberg, S-Å. & Åmark, K. (toim.) Välfärdsstat i brytningstid: Historisk-samhällsvetenskapliga studier om genus och klass, ojämlikhet och fattigdom. Institutionen for Samhällsvetenskap. Örebro.

Korpi, W. & Palme, J. 2003. New Politics and Class Politics in the Context of Austerity and Globalization: Welfare State Regress in 18 Countries 1975–95. Stockholm University, Stockholm.

Korpi, W. 2000. Faces of inequality: Gender, Class and Patterns of Inequalities in Different Types of Welfare States. Luxemburg Income Study Working Paper No. 224. New York, Maxwell School of Citizenship and Public Affairs.

Korpiluoma, R., Alaluusua, A., Heinonen, R., Kaarre, S., Kekäläinen, J., Kouvonen, K., Lilius, S., Mustonen, P., Perälehto-Virkkala, A., Takanen, M. & Tuomikoski, J. 2006. Työeläke. Finnreklama Oy, Sulkava.

Kuivalainen, S. 1999. Toimeentulotuki Tanskassa, Ruotsissa ja Suomessa. Vertaileva tutkimus kolmen Pohjoismaan vähimmäisturvajärjestelmistä Britannian ja Hollannin järjestelmien valossa. Suomen Kuntaliitto, Helsinki.

Kuivalainen, S. 2004. A comparative study on last resort social assistance schemes in six european countries. Stakes, Helsinki.

Laitinen-Kuikka, S. Bach & J., Vidlund, M. 2002. Eläketurva eri Länsi-Euroopan maissa. Helsinki: Eläketurvakeskus.

Langan, M. & Ostner, I. 1991. Gender and welfare, Towards a comparative framework. Teoksessa Graham, R. (toim.) Towards a European welfare state? Saus, Bristol.

Leibfried, S. & Ostner, I. 1991. The Particularism of West German Welfare Capitalism. The Case of Women's Social Security. Teoksessa Adler, M., Bell, C., Clasen, J. & Sinfield, A. (toim.) The Sociology of Social Security. Edinburgh, Edinburgh University Press.

Lewis, J. 1992. Gender and the development of welfare regimes. Journal of European Social Policy, Vol. 2, No. 3, 159-173.

Lewis J. 1992. Women in Britain since 1945. Women, family, work and the state in the post-war years. Blackwell Pub., England.

Lewis, J. 1997. Gender and welfare Regimes: Further thoughts. Social Politics: International Studies in Gender, State & Society, Volume 4, Number 2, 160-177. University Press, Oxford.

Living together and your rights if you separate. CLS Direct Information Leaflet 27. 08/2006.

<http://www.communitylegaladvice.org.uk/media/808/FD/leaflet27e.pdf>

MISSOC. 2008.

http://ec.europa.eu/employment_social/missoc/db/public/compareTables.do.
16.8.2008.

Niemelä, H. 1985. Kansaneläkejärjestelmä Suomen sosiaaliturvajärjestelmässä, historiallis-politologinen analyysi vuosien 1937-1982 kehityksestä. Yleisen valtiopöytäkirjan lisensiaattitutkielma. Helsingin yliopisto, Helsinki.

OECD. 2001. Ageing and Income. Financial Resources and Retirement in 9 OECD Countries OECD. OECD Publishing.

OECD 2004. Female Labour Force Participation: Past Trends And Main Determinants in OECD countries.

<http://www.oecd.org/dataoecd/25/5/31743836.pdf>. 25.8.2009.

OECD 2006. Women and men in OECD countries. OECD publications No. 83841. Paris.

http://www.oecd.org/dataoecd/44/52/37962502.pdf?bcsi_scan_E9FB88AB319E11D8=0&bcsi_scan_filename=37962502.pdf. 11.3.2008.

Palme, J. 1990. Pension rights in Welfare capitalism, The Development of Old-Age Pensions in 18 OECD Countries 1930 to 1985. Swedish Institute for Social Research 14. Edsbruk, Stockholm.

Pappinen, P. & Vidlund, M. 2007. Uuden-Seelannin eläkejärjestelmä. Eläketurvakeskus, Helsinki.

<http://www.etk.fi/Binary.aspx?Section=45090&Item=61457>. 17.3.2009.

Perhe-eläkekomitean osamietintö II: Esitys perhe-eläkeuudistukseksi. 1987. Komiteamietintö 1987:43. Helsinki.

Perhekäsitetöryhmän muistio 1993:26. Sosiaali- ja terveysministeriö. Helsinki.

Peräläinen, A. 1971. Selvitys Suomen perhe-eläkejärjestelmästä. Kansaneläkelaitoksen julkaisuja, sosiaalitieteelliset sarjat M 18:1971. Helsinki.

Repo, K. 1997. Naiset ja eläketurva: Vertaileva tutkimus naisten asemasta Suomen, Ison-Britannian ja Saksan eläkejärjestelmissä. Sosiaali- ja terveysturvan tutkimuksia Kansaneläkelaitos, Helsinki.

Sainsbury, D. 1994. Women's and Men's Social Rights: Gendering Dimensions of Welfare States. Teoksessa Sainsbury, D. (toim.) Gendering Welfare States. Sage, London.

Schultheis, F. 1990. Familles d'Europe sans frontières: un enjeu social par dessus le marché. Actes du Colloque, Familles d'Europa sans frontières, 4-5 December 1989. Institut de l'Enfance et de la famille, 73-80.

Sosiaalipoliittisen ohjelmatoimikunnan mietintö I. Ehdotus yleiseksi perhe-eläkeläiksi. 1968. Komiteamietintö 1967:A11. Helsinki.

Statistics Eurostat.

<http://epp.eurostat.ec.europa.eu/portal/page/portal/eurostat/home/>. 10.2.2009.

Statistics OECD. <http://www.oecd.org/statsportal/>. 30.3.2009.

Statistics United Nations. Demographic Yearbook.

<http://unstats.un.org/unsd/demographic/products/dyb/dyb2.htm>. 11.1.2008.

Superstiti.pdf. <http://www.inps.it/bussola/GetPDFVersion.aspx?iIDItem=4770>. 20.1.2010.

Titmuss, R. M.: Social Policy. 1974. Abel-Smith, B., Titmuss, K. (toim.) George Allen & Unwin Ltd, London.

Tuominen, E. 1988. Perhe-eläketurva muuttuvassa yhteiskunnassa. Eläketurvakeskuksen tutkimuksia 1988:1. Eläketurvakeskus, Helsinki.

Tuominen, E. 1994. Elämänmuutos ja muutoksen hallinta. Eläketurvakeskuksen tutkimuksia 1994:1. Eläketurvakeskus, Helsinki.

Wennemo, I. 1994. Sharing the Costs of Children. Studies on the Development of Family Support in the OECD Countries. Swedish Institute for Social Research, Stockholm.

Wilson, E. 1977. Women and the welfare state. Tavistock, London.

Vidlund, M. 2001. Ison-Britannian eläkejärjestelmä. Eläketurvakeskus, Helsinki.

Vidlund, M. 2005. Venäjän eläkejärjestelmä. Eläketurvakeskus, Helsinki. <http://www.etk.fi/Binary.aspx?Section=45090&Item=24658>. 17.3.2009.

[http://www.kela.fi/in/internet/liite.nsf/NET/300905214604ML/\\$File/9luku_1.pdf?openElement](http://www.kela.fi/in/internet/liite.nsf/NET/300905214604ML/$File/9luku_1.pdf?openElement). 20.3.2009

<http://www.ssa.gov/policy/docs/progdesc/ssptw/2008-2009/europe/denmark.pdf>. 15.3.2009.

<http://www.ssa.gov/policy/docs/progdesc/ssptw/2008-2009/europe/finland.pdf>. 15.3.2009.

<http://www.ssa.gov/policy/docs/progdesc/ssptw/2008-2009/europe/france.pdf>. 15.3.2009.

<http://www.ssa.gov/policy/docs/progdesc/ssptw/2008-2009/europe/italy.pdf>. 15.3.2009.

<http://www.direct.gov.uk/en/Money/TaxAndBenefits/BenefitsTaxCreditsAndOtherSupport>. 15.3.2009.

<http://www.ssa.gov/policy/docs/progdesc/ssptw/2008-2009/europe/unitedkingdom.pdf>. 15.3.2009.

LIITTEET

Liite 1. Perhe-eläkejärjestelmät eri maissa 1.1.2008

Maa	Leskeneläke	Lapsen-/orvoneläke
Tanska	on	on
Albania	on	on
Saksa	on	on
Viro	on	on
Kreikka	on	on
Italia	on	on
Itävalta	on	on
Kypros	on	on
Kroatia	on	on
Latvia	ei	on
Liechtenstein	on	on
Liettua	on	on
Luxemburg	on	on
Unkari	on	on
Malta	on	on
Alankomaat	on	on
Norja	on	on
Hollanti	on	on
Puola	on	on
Portugali	on	on
Romania	on	on
Serbia	on	on
Suomi	on	on
Slovenia	on	on
Slovakia	on	on
Ruotsi	on	on
Iso-Britannia	on	ei
Espanja	on	on
Ranska	on	ei
Islanti	on	on
Irlanti	on	on
Belgia	on	ei
Bulgaria	on	on
Sveitsi	on	on
Tsekki	on	on
Ukraina	on	on
Chile	on	on
Argentiina	on	on
Costa Rica	on	on
Brasilia	on	on
Kuuba	on	on
Japani	on	on
Kanada	on	on
Kiina	on	on
Yhdysvallat	on	on
Uusi-Seelanti	on	on
Venäjä	on	on
Australia	ei	on
Yhteenveto	46/48 on, 2/48 ei	45/48 on, 3/48 ei

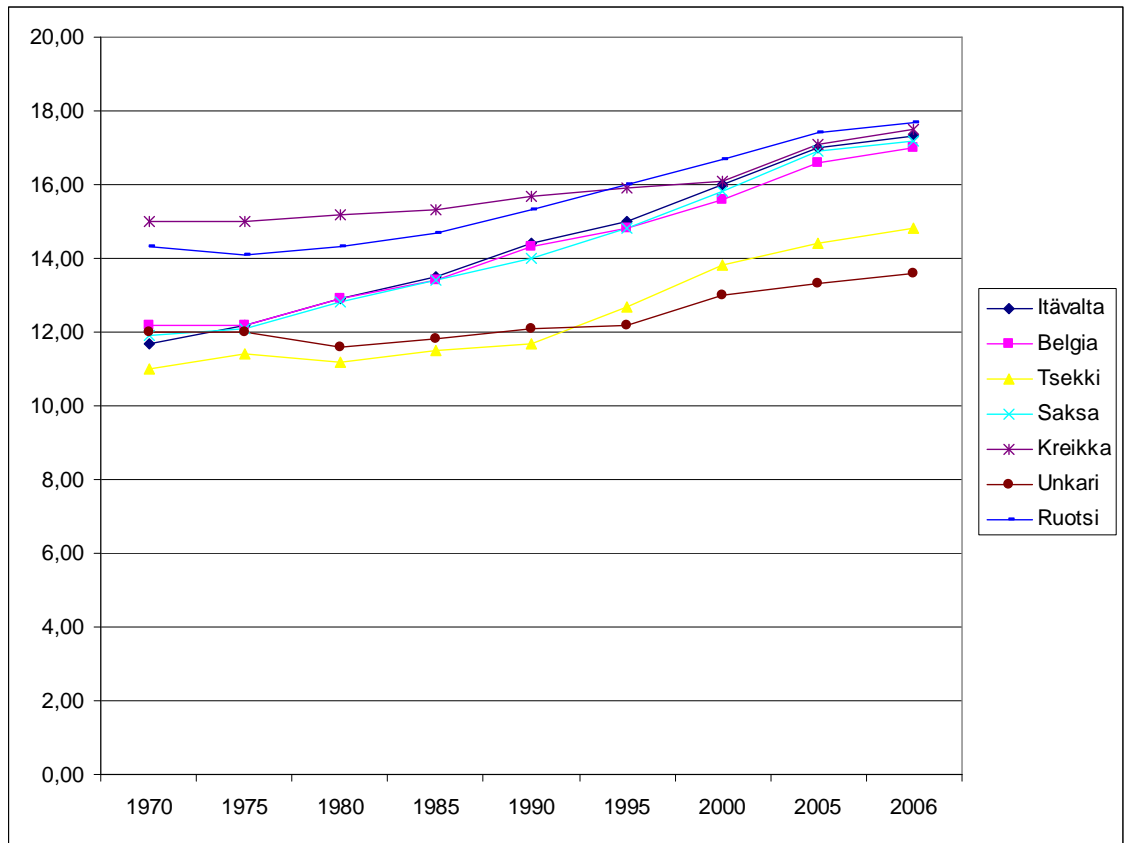
Lähde: Missoc 2008

Liite 2. Hautausavustus Euroopassa 1.1.2008

Maa	Esiintyvyys
Belgia	on
Bulgaria	on
Sveitsi	ei
Tsekki	on
Tanska	on
Saksa	ei
Viro	ei
Kreikka	on
Espanja	on
Ranska	on
Islanti	ei
Irlanti	on
Italia	ei
Kypros	on
Latvia	on
Liechtenstein	ei
Liettua	on
Luxemburg	on
Unkari	ei
Malta	ei
Hollanti	on
Norja	ei
Itävalta	on
Puola	on
Portugali	on
Romania	on
Suomi	ei
Slovenia	on
Slovakia	on
Ruotsi	ei
Iso-Britannia	ei

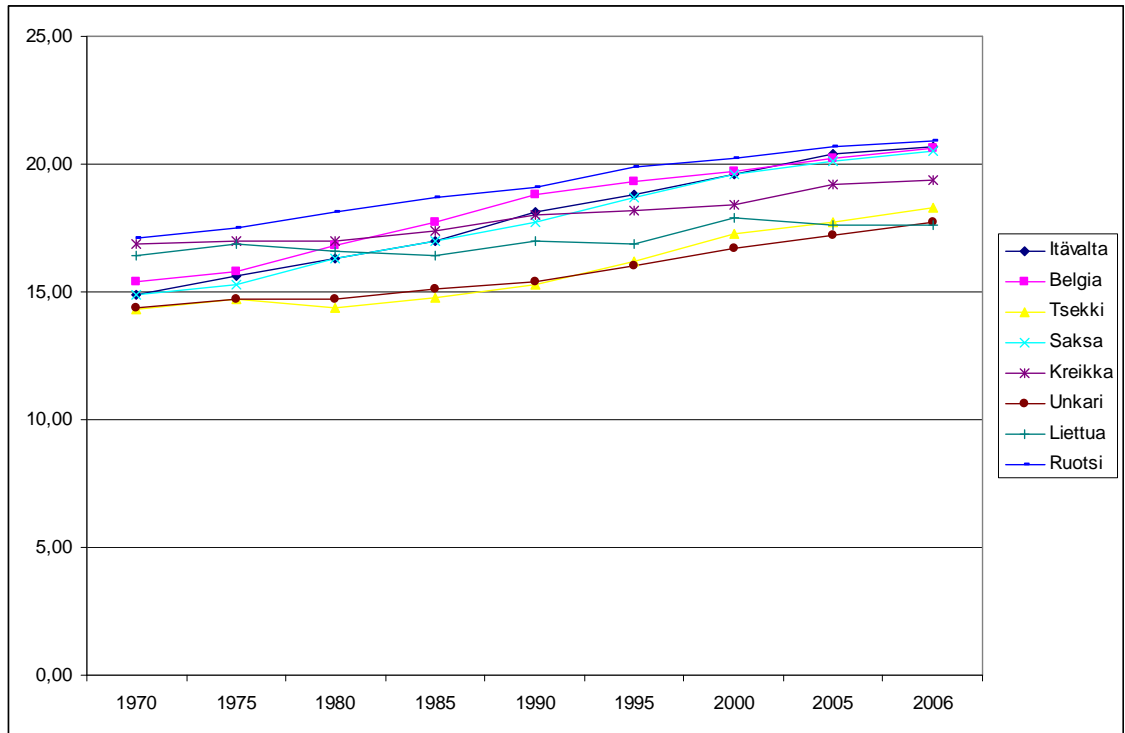
Lähde: Missoc 2008

Liite 3: Eliniän odote miehillä eräissä Euroopan maissa 1970 – 2006 (vuosia 65 vuotta täyttäneillä henkilöillä).



Lähde: Eurostat 2009.

Liite 4. Eliniän odote naisilla eräissä Euroopan maissa 1970 – 2006 (vuosia 65 vuotta täyttäneillä henkilöillä)



Lähde: Eurostat 2009.

Liite 5. Käräjäoikeuksien käsittelemät siviiliasia sekä puolison elatusta koskevien asioiden ratkaisut vuosina 1995-2007 (Suomi)

Vuosi	Siviiliasiat (loppuun asiat)	yhteensä käsitellyt	Puolison elatusavun vahvistaminen	Puolison elatusta koskevan tai sopimuksen päättämisen muuttaminen
1995	280 810		2	17
1996	250 786		3	11
1997	223 113		14	11
1998	213 271		20	7
1999	215 271		40	5
2000	220 103		32	9
2001	224 041		29	11
2002	220 962		15	7
2003	209 270		11	4
2004	197 213		7	6
2005	191 103		3	4
2006	202 154		6	5
2007	242 756		3	3

Lähde: Tilastokeskus 2009, www.tilastokeskus.fi (<http://pxweb2.stat.fi>)